

# الأجوبة النموذجية

## 2016

جميع الأدوار

## الأحياء



# الأجوبة النموذجية

2016

الأحياء

## الدور التمهيدي





ملاحظة : أجب عن خمسة أسئلة فقط ولكل سؤال ٢٠ درجة .

(١٢ درجة)

س١: أ) عرّف أربعة مما يأتي :

(٨ درجات)

التفليج ، الخلايا الجذعية ، المتحجرات ، البلازميد ، الخلايا الخثرية

ب) ارسم مع التأشير واحداً مما يأتي :

١- النسيج الظهاري العمودي المهذب البسيط ٢- تركيب البلاستيده الخضراء

(٩ درجات)

س٢: أ) علل ثلاثاً مما يأتي :

١- وجود الجسيمات الحالة في كريات الدم البيض .

٢- تبدو الأعضاء الزهرية متقاربة .

٣- عند تضريب ديك زاحف مع دجاجة زاحفة كان ربع الناتج ميتاً .

٤- إزالة الزائدة الدودية في الإنسان عند حصول التهاب فيها لا يؤدي إلى أي ضرر .

(٥ درجات)

(٦ درجات)

ب) وضّح بمخطط تعاقب الأجيال في تكاثر النبات .

ج) أجب عن واحد مما يأتي :

١- كيف يتم تكوين الأريمة في الرميح ؟ ٢- اشرح عملية تكوين الخصية في الهيدرا .

(٨ درجات)

س٣: أ) املا الفراغات لأربع جمل مما يأتي :

١- يتضمن الأيض الخلوي عملية ..... و .....

٢- المجموعة الكروموسومية لأرومة النطفة ..... وللكلاميدوموناس .....

٣- يحدث الإيثاق في الدور ..... والتصالبات في الدور .....

٤- تقسم صخور القشرة الأرضية إلى نوعين رئيسيين هما ..... و .....

٥- القواعد النتروجينية ( البيورينات ) تكون على نوعين هما ..... و .....

(٥ درجات)

(٧ درجات)

ب) ما الصعوبات التي تواجه الباحث في مجال تطبيق الوراثة على الإنسان ؟

ج) ارسم مع التأشير الجهاز التناسلي الذكري للحشرات .

س٤: أ) عند تضريب أنثى ذبابة فاكهة بيضاء العينين مع ذكر أحمر العينين كان أفراد الجيل الأول أنثى حمراء العينين

وذكور بيض العينين ، وعند تزواج أفراد الجيل الأول فيما بينها ظهر الجنسان في الجيل الثاني بنسبة ١ : ١ .

(١٢ درجة)

(٨ درجات)

ما الطرز الوراثة للأبوين ولأفراد الجيلين علماً أن صفة لون العين الأحمر سائد .

ب) ما نوع النسيج لأربعة مما يأتي ؟

الأوتار ، الحالب ، بطانة الإحليل ، النبيبات المنوية ، بطانة الأمعاء

(٨ درجات)

(٨ درجات)

س٥: أ) قارن بين اثنين مما يأتي : ١- الخلية المعطية والخلية المستلمة في التكاثر الجنسي للبكتريا .

٢- نباتات ذوات الفلقة الواحدة ونباتات ذوات الفلقتين . ٣- العضلات الملساء والعضلات الهيكلية .

ب) عيّن وظيفة أو أهمية أربع مما يأتي :

المايتوكوندريا ، المتك ، الأجسام الدهنية ، أوعية الخشب ، النبيبات الدقيقة

(٤ درجات)

ج) ما النظريات التي تفسر حركة الكروموسومات نحو قطبي الخلية ؟

س٦: أجب عن فرعين :

أ) ما الطرز الوراثة ونوع الوراثة لخمسة مما يأتي ؟

رجل مصاب بعمى الألوان ، ثور غباري ، رجل أصلع ، فصيلة الدم AB ، أرنب همالايا نقي ، نبات بزاليا طويل الساق

ب) ما نوع التكاثر اللاجنسي لخمسة مما يأتي ؟ اليوغلينا ، الورد الجهنمي ، البلاناريا ، الهيدرا ، الكركم ، البطاطا

ج) ما منشأ كل مما يأتي ؟ الرايبوسومات ، الأجسام المضادة ، نواة السويداء ، الشرنقة في دودة الأرض ، الألياف الحيوانية

الدور / الشهرية

الأجوبة النموذجية للدراسة الإعدادية للعام الدراسي ٢٠١٥ / ٢٠١٦

الفرع / العام

اسم المادة : الأحياء

جواب السؤال ( الأول ) الفرع ( م )

الدرجة	الجواب النموذجي	الصفحة	السؤال
٥ ادوية	عرف أربعاً مما يأتي : التقلبي / هو سلسلة من الإنقانات الخيفية (الاستوائية) المتكررة التي تبدأ من لبخية الخفية حيث تنقسم إلى خليتين (فكيتين) ثم أربع فلبات ثم الأثمان فلبات وتبداً الإنقانات تتحول البنية الخفية الأكرة من فلبات تدعى الأرية .	١٦٢ ٥٣	
٣) تعريف	انحلالاً كيميائياً / خلايا غير متخضمة تمتلك القدرة على الإنقسام والتجدد وإنتاج خلايا متخضمة جديدة مستطع إصلاح وتعويض خلايا الجسم التالفة . (ويتم حصول ذلك من المراحل المبكرة من إنكوتن كبتين ودم كبل السرى والمشيعة وتنازع لعقم)	١٧٦ ٥٣	
٣) درجاة	المشجرات / يقاها الكائنات الحية المترسبة في التربة وكاد تمثل هذه البقايا في الإفزاز لصلية مثل العظام والأسنان وإفزاز الهيكل المختلفة .	٢٧٥ ٥٣	





الدور / التمهيد

الأجوبة النموذجية للدراسة الإعدادية للعام الدراسي ٢٠١٥ / ٢٠١٦

الفرع / العلمي

الأحياء

اسم المادة :

جواب السؤال ( الأول ) الفرع ( ٢ )

الدرجة	نوع السؤال	الجواب	الصفحة	السؤال
		<p><u>البيلازميد /</u> هو جزيء دائري مغنر من الـ DNA الإضافي الذي يوجد في العديد من البكتريا (ويحمل عدد قليل من الجينات المسؤولة عن بعض الصفات كصفة مقاومة البكتريا للمضادات الكيميائية ويضاف ذاتياً وبسهولة مسقاة عن كروموسوم البكتريا ويكث نقله من بكتريا إلى أخرى والعديد من البكتريات كالكمامونيفوريات والكسريات -)</p>	٢٦٩-٢٧٥ ص ٢٦٩	
		<p><u>انحلال أكثرية /</u> هي خلايا مغزلية بشكل كروي ذات النواة وتكون أكبر حجماً من الصفحات الدموية توجد في الفقريات الأوطام من الثدييات في سلم التطور مثل الطيور والبرمائيات ويعتقد انظر تشابه الصفحات الدموية في القرصية (حيث انزها كمراد بيم ثروسوبلاستين الذي يلعب دوراً مهماً في عملية كثر الدم)</p>	ص ٢٧٤	

الدور / التمهيد

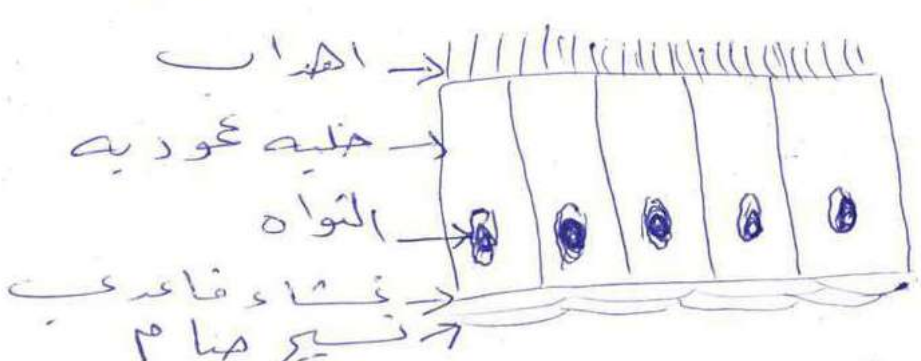
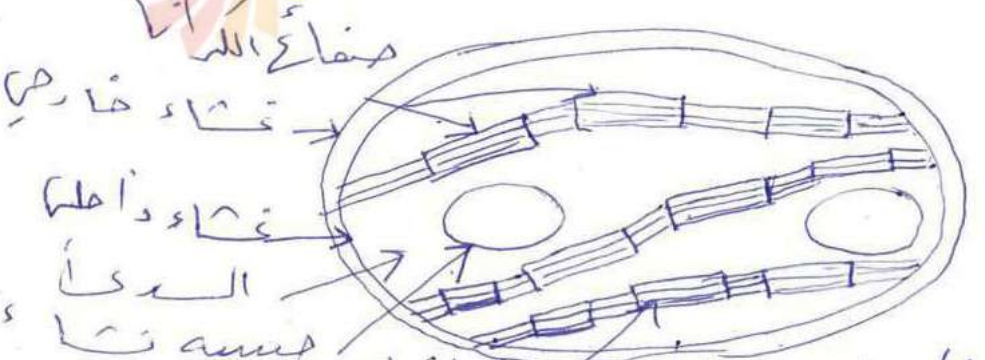
الأجوبة النموذجية للدراسة الإعدادية للعام الدراسي ٢٠١٥ / ٢٠١٦

الفرع / العالي

الأصيار

اسم المادة

جواب السؤال ( الأول ) الفرع ( ب )

الدرجة	نوع السؤال	الجواب	الصفحة	السؤال
٨ درجات	رسمي	<p>ارسم مع التسمية واهدأ عما يأتي :</p> <p>١- أنسج الظهاري العمودي المهدب البسيط</p>  <p>شكل (٢-٩) أنسج الظهاري العمودي المهدب البسيط</p>	١٦	
٤ درجات	رسمي	<p>٢- تركيب البلاستيكية، كغذاء</p>  <p>شكل (١-١١) تركيب البلاستيكية، كغذاء</p>	١٨	

٨ درجات  
 رسمي  
 ٤ درجات  
 وتسمية  
 ٤ درجات  
 وتسمية  
 الطاب  
 بارح نسا



مفاغع اللانها  
 غشاء خارجي  
 غشاء داخلي  
 الهدأ  
 ميسيه نسا

شكل (١-١١) تركيب البلاستيكية، كغذاء



الدور / التمهيدي

الأجوبة النموذجية للدراسة الإعدادية للعام الدراسي ٢٠١٥ / ٢٠١٦

الفرع / العاكسي

الأخبار

اسم المادة

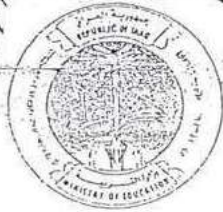
جواب السؤال ( الثاني ) الفرع ( ٢ )

الدرجة	الرد	الصفحة	السؤال
٩ درجات	علك تلاحظاً ما يأتي	١٩	
٩ درجات	١- لانها تتميز بقبليّة البلعة	١٦	
٩ درجات	٢- بسبب عدم استقالة سلامياتها	١٦	
٩ درجات	٣- وذلك بسبب اتحاد اللان مهمتان سادات ما فلا الأيونات (وراثة مهينة)	١٦	
٩ درجات	٤- لانها بروز اصبي بشكل أحوري لا يؤدى وظيفته في الإنسان وهي من الأضداد الاثرية	١٦	









الدور / التمهيد

الأجوبة النموذجية للدراسة الإعدادية للعام الدراسي ٢٠١٥ / ٢٠١٦

الفرع / العلم

الأصيار

اسم المادة

جواب السؤال ( الثاني ) الفرع ( ح )

الصفحة السؤال

الدرجة

أجب لنا واحد مما يأتي :

١- كيف يتم تكوين الأريّة في الرمع ؟

تستمر الانقسامات بعد تكوين التويّة مؤدية إلى تكوين بركبيّة كرويّة بشكل يدعى الأريّة التي تتكون ذات طبقة واحدة من خلايا تحيط بجوف كبير يدعى الجوف الأرومي الذي يبدأ بالظهور منذ مرحلة ثمان خلايا كجوف صغير جداً يتوسع تدريجياً بتقدم عمليات الانقسام، وتنتج الأريّة بان حجم الخلايا في القطب الحيوي لا زال أصغر من خلايا القطب الكروي .

١٦٦  
ص

٢- اشرح عملية تكوين الكفة في الهيدرا

تتخذ الكفة شكلاً مخروطياً من النصف العلوي لجسم الهيدرا وتنتج عن هبيّة بروز محاط بالطبقة الخارجية كبدار الجسم حيث تتأمن خلايا البيئية المرصودة في هيدرا الجسم .

١٤٧  
ص

الدور / السهري

الأجوبة النموذجية للدراسة الإعدادية للعام الدراسي ٢٠١٥ / ٢٠١٦

الفرع / العام

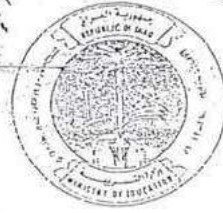
اسم المادة / الرميا

جواب السؤال ( الثالث ) الفرع ( ٢ )

الدرجة	الاسم	الصفحة	السؤال
٨ درجات	وادي	٣	امز بترغنا لا ربع حمل مما ياي
٨	وادي	٩٧/٩	١- المهدم و البناء
٨	وادي	٤٠/٢٨	٢- الازدواجي ١٤ الانفراير
٨	وادي	٢٧٧	٤- الصخور النارية و الصخور الرسوبية
٨	وادي	٥٦	٥- الأدينين A و الكوايين G







الدور / التمهيد

الأجوبة النموذجية للدراسة الإعدادية للعام الدراسي ٢٠١٥ / ٢٠١٦

الفرع / العلمي

الأصيار

اسم المادة

جواب السؤال ( الثالث ) الفرع ( ب )

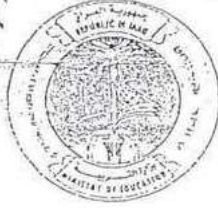
الدرجة	الجواب النموذجي	الصفحة	السؤال
٥ درجات	<p>ما الصعوبات التي تواجه الباحث في مجال تطبيق إوراثته على الإنسان ؟</p> <p>١- صغر حجم العوامل البشرية لا يؤدي إلى ظهور جميع احتمالات</p> <p>٢- يستغرق عمر الجيل الواحد منذ ولادته إلى أن يدخل سن الرشد ( البلوغ ) سنوات طويلة .</p> <p>٣- يصعب الزواج في الإنسان مع الأمور الشخصية والتي لا يملك التحكم فيها .</p> <p>٤- أن العديد من الصفات البشرية لا تخضع للوراثة المتدللية ولكنها تخضع للوراثة اللامتدللية كالسيارة الموائية والنفقاز غير التام وتداول الفعل كسبي .</p> <p>٥- كثرة عدد الكروموسومات ( أصبحيات ) في الإنسان مقارنة بالنباتات لاقرن .</p>	٤٤٦/٤٤٥ ص	











الدور / الشهر

الأجوبة النموذجية للدراسة الإعدادية للعام الدراسي ٢٠١٥ / ٢٠١٦

الفرع / السنة

الاسم المادة : الرياضيات

جواب السؤال ( ا. ا. ب ) الفرع ( ب )

الدرجة	الصفحة	السؤال	الجواب النموذجي
٨ درجات	٧١	البرهان	ماتوع السبع لاربع عايات الأفتار : نبع صام ايضاً كسقت منتظم
	٧٥	المكاتب	نبع قراره مقول
	٧٥	بطانه ارحليل	نبع قراره مطبق عمودي
	٧٥	البيات المتوية	نبع قراره مطبق ملعب
	٧٤	بطانه ارحليل	نبع قراره العمودي السيل





الدور / المصيري

الأجوبة النموذجية للدراسة الإعدادية للعام الدراسي ٢٠١٦/٢٠١٧

الفرع / العلمي

اسم المادة / الإحياء

جواب السؤال ( الخامس ) الفرع ( م )

الدرجة	الواجب النهي	الصفحة	السؤال
	قارن بين : -		الخامس
٥ درجات	<p><u>الكلية المستنمة</u></p> <p>١- لا تحتوي ٢- لا تحتوي</p> <p>٣- تتل بسوك قلبه انوية ٤- اما القطعة الكروية المشطلة الكلية المستنمة لا تزيد من حجم الكروموسوم الموجود أصلاً وتحتل محل جزء منه</p>	٩٦	<p><u>الكلية المعطية</u></p> <p>١- تحتوي على عامل كيتوي ٢- تحتوي على هلب لإقتران ١١ (هلب هيب)</p> <p>٣- تتل بسوك قلبه زربية ٤- تتل الكلية المعطية كما هي دون نقصان كما زاد الوراثة لأنها الشريط يتم نقله</p>
٤ درجات	<p><u>بيات ذو فلقين</u></p> <p>١- ذو ورقين جنين ٢- اجزاء الزهرة باقية او غائبة او صناعيات لاربيد اراخس ٣- حبة اللقاح ذات ثلثة ثقب ٤- عينية او قلبية ٥- ثورفا اوراق سبيل ٦- الجذروتة</p>	١٠٨	<p>بيات ذو فلقه واحدة</p> <p>١- ذو ورقة جنينية واحدة ٢- اجزاء الزهرة ثلثية او صناعيات الثلثة ٣- حبة اللقاح ذات ثقب واحد ٤- غائبة عينية ٥- ثورفا اوراق متوزعة ٦- الجذروتة</p>



الدور / التمهيدي

الأجوبة النموذجية للدراسة الإعدادية للعام الدراسي ٢٠١٥ / ٢٠١٦

الفرع / العلمي

اسم المادة : الاصيا

جواب السؤال ( الخامس ) الفرع ( ٢ )

الدرجة	الصفحة	الجواب النموذجي	السؤال
٥	٧٨	العصيرات الكعيطية	العصيرات اعلى
٤		١- الليف، لعصير الكعيطي الهلواني الشكل فطير ونبضه ارجحيات عمية على طول العصية	١- صديها اذ البيا في عقليه الشكر بيليين صقد قنين ر تكون اسميه عند العسله و رقيقه في الهيا -
٣		٢- يحاط بالليف لعصير يقف و قاصد يدني بالف ا لعصير و هو مختلف عن لفت ا العصير الذي يحيط بالليف لعصير ايرلس	٢- يحاط بالليف لعصير يقف ا لعصير
٢		٣- صقدرة الاثوية و تتم الاثوية مواقع عميطية نبال لليف لعصير	٣- انذاه في صزره مركزية الموضع
١		٤- صقد لعصير يكون اراديا	٤- صقد لعصير يكون لا اراديا
٠		٥- تتم الليف لعصير يتمصط اعلى و تفر فيه مناطق عاصفة و افران قاتمه سمايل الليف ككل فطير مختلف	٥- تكون غير محظطه





الدور / التمهيدي

الأجوبة النموذجية للدراسة الإعدادية للعام الدراسي ٢٠١٥ / ٢٠١٦

الفرع / الفقه

الأضياء

اسم المادة

جواب السؤال ( الخامس ) الفرع ( مع )

الدرجة	الجواب النموذجي	الصفحة	السؤال
--------	-----------------	--------	--------

ما النظريات التي تفسر حركة الكروموسومات نحو قطبي الخلية ؟

٢- يعتقد ان فيوت المفضل تنقلها بوجود ATP وتتحرك الكروموسومات نحو القطبين .

٣- يعتقد ان فيوت المفضل تعمل بوضعها طريقاً مشتركاً عليه الكروموسومات متجهين نحو القطبين .

٢٥  
صت

الدور / التمهيدي

الأجوبة النموذجية للدراسة الإعدادية للعام الدراسي ٢٠١٥ / ٢٠١٦

الفرع / الفلكي

٢٢٤

اسم المادة

جواب السؤال ( الفرع ) الفرع ( ٩ )

الدرجة	الصفحة	الجواب	السؤال
١٠	٢٢١	أليب عند فرسيه ما الطرز الوراثية ونوع الوراثة كحة ماياي في	
درجات كل نقطة درجات والتفصيل الطابق بموازاة درجات درجات الوراثة	٢٢١	الطفة	نوع الوراثة
	٢٢١	١- رجل بهاب بين الإلوان	وراثة مرتبطة بالجنس
	٢٢١	٢- ثور غباري	سيادة مشتركة (سواءية) (وراثة ما بعد مندل)
	٢٢٤	٣- رجل أملع	وراثة متأثرة بالجنس
	٢٢٧	٤- فهدية دم AB	سيادة سواءية (مشتركة) وراثة ما بعد مندل
	٢٢٤	٥- أرنب هالايانفي	أليلات متعددة
	٢٢٥	٦- نبات زرايا طولان	سيادة تامة (وراثة مندلية)





الدور / التمهيد

الأجوبة النموذجية للدراسة الإعدادية للعام الدراسي ٢٠١٥ / ٢٠١٦

الفرع / العلك

الأمية

اسم المادة

جواب السؤال ( السادة ) الفرع ( ليه )

الدرجة	نوع السؤال	الصفحة
١٠ درجات	ما نوع التآثر اللائق لخمس مما يأتي ؟ نوع التآثر	
١٠ درجات	الانتعاش الثنائي الطولي	١٤١ ص ١ - السونيلينا
١٠ درجات	الترفيد ( تآثر خفزي اصطناعي )	١٤٢ ص ٢ - لورد كيهني
١٠ درجات	١- التقطيع والتجدد ٢- الانتعاش	١٤٦ ص ٤ - البلا تاريا
١٠ درجات	يكتفى بذكر طريقة واحدة	١٤٦ ص ٤ - الهيدرا
١٠ درجات	١- التقطيع والتجدد ٢- السيرك	١٤٠ ص ٥ - الكركم
١٠ درجات	الكورمة ( تآثر خفزي طبيعي ) الدرنات ( تآثر خفزي طبيعي )	١٤٠ ص ٦ - البياضا

ملاحظة ( اذا ذكر الطالب بين القوسين بعض درجته واحدة )





الدور / المهيدي

الأجوبة النموذجية للدراسة الإعدادية للعام الدراسي ٢٠١٥ / ٢٠١٦

الفرع / العلمي

الأصيار

اسم المادة

جواب السؤال ( السادس ) الفرع ( ع )

الدرجة	الواجب	الصفحة	السؤال
	المتأ		مامننا كل ما يبي ؟
درجات	النوية	٤٤	١- الرابوسومات
كل نقطة	اكتلية اليلازمية	٤٦	٢- الايام ملضادة
درصيا	اكتاد نواة اكلية الترية لثانية	١١٢	٣- فواة السويدار
	النواين اعظيين		
	السر	١٢١	٤- شرفة في دودة الارمن
	الأرومة اللبية	٤٦	٥- الالبان كيونية



# الأجوية النموذجية

2016

الأحياء

## الدور الأول

داخل العراق





ملاحظة : أجب عن خمسة أسئلة فقط ولكل سؤال ٢٠ درجة .

س١: أ) عرّف أربعاً مما يأتي :

(١٢ درجة)

الجوزاء ، الشرب الخلوي ، نظرية التلخيص ، التلقيح الذاتي ، الثمار المتجمعة

ب) ما مراحل الانقسام الثنائي في البرامسيوم ؟

(٤ درجات)

ج) ارسم مع التأشير واحداً مما يأتي :

(٤ درجات)

١) خلية بدائية النواة

٢) نسيج ظهاري عمودي مطبق كاذب مهدب

س٢: أ) علل أربعاً مما يأتي :

(١٢ درجة)

١) حال دخول DNA الراشح إلى خلية بكتيرية تصبح الآلية الخلوية البكتيرية لتكوين البروتين وإنتاج الطاقة

تحت سيطرة الراشح .

٢) عدم وجود الخصيتان داخل تجويف البطن في الإنسان .

٣) خلايا النسيج البرنكي كروية الشكل ومضلعة .

٤) وجود عدد من الحلائل لكل مورثة .

٥) يمتاز العظم بصلابته .

(٤ درجات)

ب) في أي دور أو طور يحدث ما يأتي : ( أجب عن أربعة )

١) ظهور النجم (٢) اختفاء النوية (٣) تضاعف الجسيم المركزي (٤) تناقص عدد التصالبات

٥) تضاعف الكروموسوم إلى كروماتيدين بشكل واضح .

(٤ درجات)

ج) ما مصير الهيدروجين الناتج من التحلل السكري في عمليات التخمر ؟

(٨ درجات)

س٣: أ) املأ الفراغات لأربع جمل مما يأتي :

١) يشمل النسيج المرستيمي الجانبي ..... و .....

٢) لدودة الأرض زوج من المبايض في الحلقة ..... وزوجان من المستودعات المنوية في الحلقتين .....

٣) الحافظات المشيحية الذكرية للسرخس تسمى ..... والحافظات الأنثوية تسمى .....

٤) الطاقة الناتجة من التحلل السكري تساوي ..... ومن التنفس الهوائي تساوي .....

٥) تمثل الأوراق الكربلية ..... وتمثل البويضات المرتبطة بجدار المبيض .....

(٥ درجات)

ب) أعط مثال لخمس مما يأتي :

١) أعضاء أثرية عند الأفاعي (٢) ثمار تحوي صبغة الأنثوسيانين البنفسجية (٣) وراثه متأثرة بالجنس

٤) تكيف النبات لبينات جديدة (٥) سليفات نطف أحادية المجموعة الكروموسومية (٦) النمو الخلالي

(٧ درجات)

ج) وضّح بمخطط الاقتران بين البرامسيوم القاتل والحساس عندما تكون الفترة قصيرة .

(٨ درجات)

س٤: أ) قارن بين ( أجب عن اثنين ) :

١) خصى ومبايض الضفادع (٢) البصلة والكورمة (٣) الطور المشيجي والطور البوغي للسرخسيات .

(٨ درجات)

ب) ما موقع وأهمية أربعة مما يأتي ؟

الجسيم القاعدي ، النسيج المرستيمي القمي ، الأعراف ، المخاطين الغضروفي ، حبيبات نسل .

(٤ درجات)

ج) ارسم مع التأشير جنين الهايدرا .

س٥: أ) أرنب رمادي طويل الشعر ضُربَ بأنثى فضية قصيرة الشعر فأنجبا عدد من الأرنب من بينهم أرنب أمهق طويل

الشعر وآخر رمادي قصير الشعر ، ما الطرز الوراثية للأباء والأبناء ؟ وما نوع الوراثة للصفتين ؟

(١٢ درجة)

علماً أن مورثة الشعر الطويل سائدة .

(٤ درجات)

ب) ما منشأ أربعة مما يأتي ؟

الثالوس الأولي ، النواة المندمجة ، الأنبوب العصبي ، هرمون البروجستيرون ، القناة القاذفة للحشرات .

(٤ درجات)

ج) ما ميزة أربعة مما يأتي ؟

الإصابة بعمى الألوان ، الألياف النباتية ، الخلايا الخثرية ، نواة الخلية الدهنية ، الخلايا بعد التفجج الثالث .

(٨ درجات)

س٦: أ) ما الطراز الوراثي ونوع الوراثة لأربعة مما يأتي ؟

نبات حنك السبع ذو أزهار بيضاء ، ثور أحمر الشعر ، شخص مصاب بفقر الدم المنجلي ،

نبات بزاليا أحمر الأزهار هجين ، ذكر ذبابة فاكهة أبيض العينين

(٨ درجات)

ب) حدد المسؤول عن أربع مما يأتي :

تكوين الأجسام المضادة ، تحديد الجنس في الزواحف ، مرض التليف الحوصلي ، اسناد النسيج العصبي ،

تحويل سكر الكلوكوز إلى سكريات متعددة .

(٤ درجات)

ج) كيف يتم تكوين الحبل الظهري في الرمّيح ؟



الأجوبة النموذجية للدراسة الإعدادية للعام الدراسي ٢٠١٥ / ٢٠١٦  
 الدور / الأول  
 اسم المادة : الأحياء  
 الفرع / العاكس

جواب السؤال ( الأول ) الفرع ( ٢ )			
السؤال	الصفحة	الجواب النموذجي	الدرجة
١ -	٣ ص	عرفت أربعاً مما يأتي : الجوزاد / تتودد صغير منهل يجدار المبيد من طريق كبل السرى ويكون مماطاً بخلاف أو غلاف من خلايا حيوية تدعى الغلقة البويضة .	١٤ درجة
٢ -	٢ ص	الشرب الخلوئي / هو عملية مشابهة للأكل الخلوئي فعند دخول مادة سائلة من خارج الكلية يحدث انبعاث صغير في غشاء الكلية يحيط بالمادة السائلة والتي تصبح دافل هويصلة حيث تنفصل هذه الكويصلة من غشاء الكلية وتصبح دافل كلية .	ثلاث درجة
٣ -	٢ ص	نظرية التلخين / هي لنظرية التيا وضفها العالم الألماني ارنت هيل وتنتهي عن ان كارل شو الفرد يحيل لتوضيح تاريخ اسلافه . ملاطفة / لا يجاب عن الطالب عن اسم العالم . ويظهر درجة كاملة عن نص النظرية .	

الأجوبة النموذجية للدراسة الإعدادية للعام الدراسي ٢٠١٥ / ٢٠١٦ الدور / الأول

اسم المادة : الأحياء الفرع / العلمي

جواب السؤال ( الأول ) الفرع ( ٩ )			
السؤال	الصفحة	الجواب النموذجي	الدرجة
٤ -	١١٢ ص	<p>التلقيح الذاتي / هو انتقال حبوب اللقاح من متك زهرة إلى ميسم الزهرة نفسها أو إلى ميسم زهرة أخرى للنبات نفسه ويحصل مثل هذا النوع من التلقيح في العديد من النباتات مثل الحنطة والشعير والرز والقطن والقاصوليا والبنجاليوا شجيرات الحمضيات.</p> <p>ملاحظة / يكتفى بذكر مثال واحد</p>	
٥ -	١١٧ ص	<p>الثمار المتجمعة / هي الثمار المكونة من كربلات عديدة منفصلة وتنشأ الثمرة من هذا النوع من زهرة واحدة ترتبط بالثمار معاً بحيث واحد كما في الثوت الأسود .</p>	





الأجوبة النموذجية للدراسة الإعدادية للعام الدراسي ٢٠١٥ / ٢٠١٦ الدور / الأول

اسم المادة : الأضيار الفرع / العلك

جواب السؤال ( الأول ) الفرع ( ب )

السؤال	الصفحة	الجواب النموذجي	الدرجة
	٩٨ ٩٩	<p>ما مراحل الإنقاص الشائ في البراصيوم ؟</p> <p>١- يبدأ الإنقاص بإنقاص النواة الصغيرة إنقاصاً مباشراً                  ٢- تنقسم النواة الكبيرة إنقاصاً مباشراً إلى نواتين                  وتنجبان إلى طرفي الكلية ( البراصيوم ) . يتكون                  أحدهما من جديد وتظهر مجوستان متقلبتان جديدتان                  كما يحل تحفر في جسم البراصيوم ليحور الإنقاص .                  ٣- مع إنقاص النواة الصغيرة إلى نواتين تتجه كل منهما                  إلى طرف متضاد من أطراف البراصيوم وفي نفس                  الوقت تستطيك النواة الكبيرة ويظهر برعم الغم كروي                  ٤- ينقسم البراصيوم إلى براصيومين بنويين (جديدين) .</p>	ع درجة كل نقطة درجة دائرة



الأجوبة النموذجية للدراسة الإعدادية للعام الدراسي ٢٠١٥ / ٢٠١٦ الدور / الاول

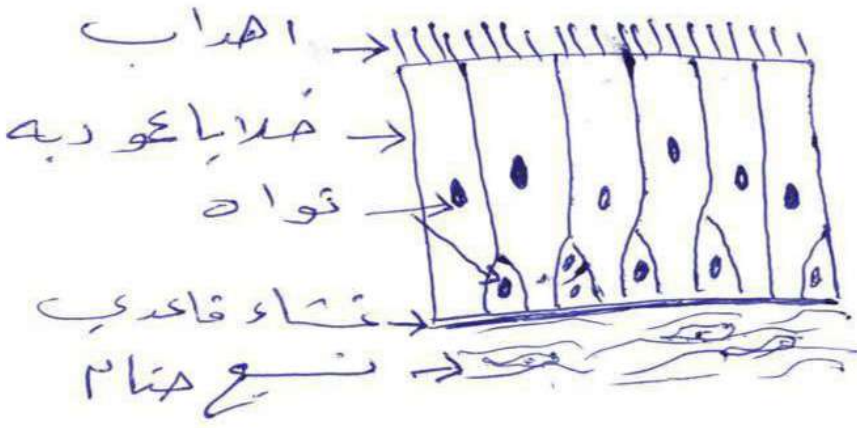
اسم المادة : الاحياء \_\_\_\_\_ الفرع / المسمى \_\_\_\_\_

جواب السؤال ( الاول ) الفرع ( ج )			
السؤال	الصفحة	الجواب	الدرجة
١ -	١٠	<p>ارسم مع التأشير واحدًا مما يأتي</p> <p>منطفة ثورمه  قشاة بلازما  جدار الخلية  خنقته  سوط  حبات جبن  أنبوب لارم  سحجات اراهيب</p> <p>شكل (١-٤)</p> <p>عليه مبادئه التواءه (البكتريا) وتتفتح قبل المنطفة  المنورية التي تقدر فتح الـ DNA</p>	٤

الأجوبة النموذجية للدراسة الإعدادية للعام الدراسي ٢٠١٥ / ٢٠١٦ الدور / الأول

اسم المادة : الاصباغ الفرع / العلمي

جواب السؤال ( الأول ) الفرع ( ع - ح )

السؤال	الصفحة	الجواب	الدرجة
٢٠	٦٦ ٦٧	<p>تسبب فترها في عمودك مطبق كاذب مهذب</p> 	

شكل (٢٠ - ١) التسبب الظهاري العمودي  
 المطبق الكاذب المهذب

ع  
درجات  
شكل  
درجات  
بالتقدير  
درجات  
ولتذكر  
بالتقدير

الأجوبة النموذجية للدراسة الإعدادية للعام الدراسي ٢٠١٥ / ٢٠١٦ الدور / الأول

اسم المادة : الأحياء الفرع / العلمي

جواب السؤال ( الثاني ) الفرع ( ٢ )			
السؤال	الصفحة	الجواب النموذجي	الدرجة
١-	٩٤ ص	علك أربعاً عما يأتي : لأن حال دقوله (DNA) الفيروس يبدأ باستنساخ mRNA الفيروس اللازم لبناء انزيمات تحلل (DNA) و mRNA البكتريا .	١٢ درجة تفصيل ثلاث درجات
٢-	١٢٩ ص	من أجل الكفاءة عند درجة حرارة مناسبة تتكون إنزف	
٣-	٥٥ ص	نتيجة للضغط الواقع عليها من خلايا المجاورة .	
٤-	٤٦ ص	نتيجة لعملية الطفرة الكاملة في جزيء المادة الوراثية DNA والتي تؤدي إلى حصول تغاير في البنية . كما يتركز تحت نفس الموقع الوراثي من الكروموسوم لمعين .	
٥-	٧٢ ص	وذلك لاستوار مادته بين التلوية من نسبة كبيرة من املاح الكالسيوم مثل فوسفات الكالسيوم وكاربونات الكالسيوم (املاح لاعضوية) إضافة إلى الألياف البنية	



الأجوبة النموذجية للدراسة الإعدادية للعام الدراسي ٢٠١٥ / ٢٠١٦ الدور / الأول

اسم المادة : الأفياء الفرع / العاكس

جواب السؤال ( الثاني ) الفرع ( ب )		السؤال	الصفحة
الدرجة	وَاب النَمِ وَذَجِي		
٤ درجات	مَنِي أَيِ دَوْرٍ أَوْ طُورٍ يَحْدِثُ مَا يَأْتِي فِيهِ ( أجب عن أربعة )	١ -	٢٥ ص٢
٣ درجات	تَهَيُّورِ الْجَيْمِ ← الطُّورِ التَّهَيُّيِّ	٢ -	٢٥ ص٢
٣ درجات	اِضْتِقَارِ النُّوْبَةِ ← الطُّورِ التَّهَيُّيِّ	٣ -	٢٥ ص٢
٣ درجات	تَضَافِيفِ الْجَيْمِ الْمُرَكَّزِيِّ ← الطُّورِ الْبَيْتِيِّ	٤ -	٤٠ ص٢
٣ درجات	تَنَاقُضِ عَمَدِ التَّهَالِيَاتِ ← الدُّورِ الْمُرَكَّزِيِّ	٥ -	٢٨ ص٢
٣ درجات	تَضَافِيفِ الْكُرُوسِيِّ إِلَى كُرُوسِيَّتَيْهِ بِشَكْلِ وَاقِعٍ ← الدُّورِ التَّغْلِيظِيِّ		



الأجوبة النموذجية للدراسة الإعدادية للعام الدراسي ٢٠١٥ / ٢٠١٦ الدور / الأول  
 اسم المادة : الأصيار الفرع / العلمي

جواب السؤال ( الثاني ) الفرع ( ع )		السؤال	الصفحة
الدرجة	واب النه	ونجي	
	<p>ما مصدر الهيدروجين الناتج من التحلل السكري في عمليات التخمر؟                      في التخمر الكهولي تخترق امبيالديهايه ويحول الي كحول ايثيل + 2ATP</p> <p>٢١ ٢٢</p>		
	<p>٤ د. ط</p> $2 \text{CH}_3 - \overset{\text{O}}{\parallel}{\text{C}} - \text{H} \xrightarrow[\text{من التحلل سكري}]{\text{اقتراب (2H)}} 2 \text{H}_3\text{CH}_2\text{OH} + 2\text{ATP}$ <p>امبيالديهايه كحول ايثيل طاقة</p> <p>أما في التخمر اللبني فيخترق كحامض لباروني ويحول الي كحامض لبني</p> $2 \text{CH}_3 - \overset{\text{O}}{\parallel}{\text{C}} - \text{COOH} \xrightarrow[\text{من التحلل سكري}]{\text{اقتراب (2H)}} 2 \text{CH}_3 - \overset{\text{OH}}{\mid}{\text{C}} - \text{COOH} + 2\text{ATP}$ <p>حامض لبني</p> <p>ملاحظة / يلفتني الطالب أما بالشرح أو بذكر المعادلة (الكبر والكال بالشرح)</p>		

الأجوبة النموذجية للدراسة الإعدادية للعام الدراسي ٢٠١٥ / ٢٠١٦ الدور / بدون  
 اسم المادة : الاحياء الفرع / الحلبي

جواب السؤال الثالث ( الفرع ٢ )			
السؤال	الصفحة	الجواب النموذجي	الدرجة
٢٦		املأ الفراغات للاربع جمل مما يأتي	
٥٣ ص	٥٣ ص	١- الكامبيوم الوعائي و الكامبيوم القلبي	
١٣١ ص	١٣١ ص	٢- الحلقة الجسدية ١٣ - شئ الخصبين ٩ و ١٠	
١٠٦ ص	١٠٦ ص	٣- الانثرديم (لانثريد) و الاركتونيوم (اركتون)	
٣٣ ص	٣٣ ص	٤- 2 ATP ومن استغل لهوائي 38 ATP	
١١١ ص	١١١ ص	٥- اورامه الابواغ الكبيرة - حواظ الابواغ الكبيرة	

٨ درجات  
كله صحت درجة واحدة





الأجوبة النموذجية للدراسة الإعدادية للعام الدراسي ٢٠١٥ / ٢٠١٦ الدور / الأول  
 اسم المادة : الاحياء الفرع / العلمي

جواب السؤال ( ١ ) ( ٣ ) الفرع ( ح )		السؤال	الصفحة
الدرجة	واب النم ونجى	٣	٢٤ ص
<p>أصبح درجيات للتركيب                  وتلاصق ذراتها لتتأخر                  ويبلغ ثلاث مرات</p>	<p>قسمة</p> <p>قسمة</p> <p>انقسام ثنائي</p> <p>قسمة</p> <p>انقسام ثنائي</p> <p>١</p> <p>٥</p> <p>٣</p>		

الأجوبة النموذجية للدراسة الإعدادية للعام الدراسي ٢٠١٥ / ٢٠١٦  
 الدور / الأول  
 اسم المادة: الإحياء  
 الفرع / العامي

جواب السؤال ( الثالث ) الفرع ( ب )

السؤال	الصفحة	الجواب النموذجي	الدرجة
١	٢٨٠ ص	١- اعط مثال لحمس مما يلي :- ١- حزام الحوض او الطرطان الخلعيات في بعض الاطام ٢- العنيد الاحود او الاجامس	
	١١٦ ص	٢- الصلع او صفة طول وشكل برش في درجات او تكرون لهررون في الينتام او لونه لصر في الماشية اللايشاري	
	٢٢٤ ص	٤- زراعة الاجامس على الحوخ	
	٢٢٧ ص	٥- سلبيات لطف ذكور كل فصل ليشل لبرنايدر (غالبه لاصيه) ٦- النوا الحاصل في بعض ذوات الرجاجي	

كل مثال درجة  
١ حده



ملاحظة: في حال وجود أكثر من مثال

يكتفى بمثال واحد



الأجوبة النموذجية للدراسة الإعدادية للعام الدراسي ٢٠١٥ / ٢٠١٦ الدور / الأول  
 اسم المادة : الاحياء

جواب السؤال ( الرابع ) الفرع ( )		السؤال	الصفحة
الدرجة	واب النمـ وونجي	٤ س	١٢٥ ص ١٢٦ ص
الدرجة	واب النمـ وونجي	٤ س	١٢٥ ص ١٢٦ ص

اربع درجات لكل نقطه درجه واحده







الأجوبة النموذجية للدراسة الإعدادية للعام الدراسي ٢٠١٥ / ٢٠١٦ الدور / الأول  
 اسم المادة : الإحياء الفرع / العلمي

جواب السؤال (الرابع) الفرع ( ٢ )		السؤال	الصفحة
الدرج	الاجواب النموذجي	الرابع	٥٥
الدرج	<p>الطور البيوجي في                      السرخيات</p> <p>١- هو الطور الذي في سرخيات                      يحافظ للبيوغية تاخذ موقعاً                      عن الطح لبقاى للاورام</p> <p>٢- الاوغ ، من لانها                      تمثل طور اللامبي</p> <p>٤- ينشأ من البيط الحضي                      وموها حيث تظرا اول                      ورقة فوق لثالوس                      الاول</p>	<p>كارن بين                      الطور البيجي في                      السرخيات</p> <p>١- هو طور غير سائذ                      - الحافظ للبيوجية                      ولا تكوينا تقع على طح                      الثالوس الاول</p> <p>٢- الاصباح من                      لانها تمثل طور بحسي</p> <p>٤- ينشأ من انبات الاوغ                      وتحولها الى الثالوس الاول</p>	

اربع درجات / كل نقطه درجت واحد



بكتي بنقستان



الأجوبة النموذجية للدراسة الإعدادية للعام الدراسي ٢٠١٥ / ٢٠١٦ الدور / الأول  
 اسم المادة : الأحياء الفرع / العام

جواب السؤال ( الرابع ) الفرع ( ب )		السؤال	الصفحة
الدرجة	واب النم	وذجي	
	<p>حاصو مع واهمية اربع محاياتي</p> <p>١- يتخذ موقفاً عند قاعدته لهدية احم لوسط                      الالهية 2- يلعب دور مهم في حركة الهوائيات والاسواط</p> <p>الموقع 3- تتم الجذور من لسقان                      الوظيفية 4- التمر في تتم الجذور من لسقان</p> <p>الموقع 5- المايوكوتريلا (او من لقام للفي لها سورا                      الالهية 6- زياد الماء لسطحه للطبقه                      الداخلي للفتاد المايوكوتريلا</p> <p>الموقع 7- هي المادة بين خلوية للعضروف                      الالهية 8- يعطي للعضروف صلاده                      ويجعله مقاوماً للضغط والشد</p> <p>الموقع 9- المايوكوتريلا                      الالهية 10- حركه التجميع لبروتيني</p>		٤ ٥ ٦ ٧ ٨

٨  
درجته  
كل اجابه درجته



الأجوبة النموذجية للدراسة الإعدادية للعام الدراسي ٢٠١٥ / ٢٠١٦ الدور / الاول  
 اسم المادة : الإحياء الفرع / علمي

جواب السؤال (الشرح) الفرع (A)		السؤال	الصفحة
الدرجة	واب النم	وذجي	
الدرجة	واب النم	وذجي	
السؤال	الصفحة	١٢١	١٢١
			
<p>ارح درجات الدم درميان و التاني درميان                  يمكن يتأخر</p>			

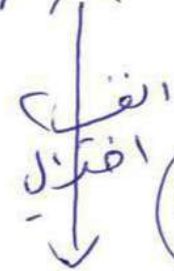
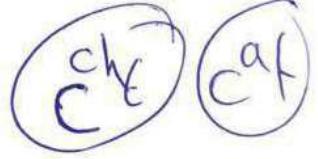






الأجوبة النموذجية للدراسة الإعدادية للعام الدراسي ٢٠١٥ / ٢٠١٦ الدور / الأول  
 اسم المادة : الأعداد -----  
 الفرع / العلم

جواب السؤال ( الخاص ) الفرع ( ٢ - )

السؤال	الصفحة	الجواب	وَاب النَم وَذَجِي	الدرجة															
الخاص	١٤٤	التزاوج ذكر رماد طويل الخنجر $C^a T t$ أنثى ضيقة صدر $C^h a f t$ انقراض اختزال 		P Q F															
		<table border="1"> <tr> <td>♀ \ ♂</td> <td><math>C T</math></td> <td><math>C t</math></td> <td><math>C^a T</math></td> <td><math>C^a t</math></td> </tr> <tr> <td><math>C^h t</math></td> <td><math>C^h C T</math> رمادي طويل</td> <td><math>C^h C t</math> رمادي ضيق</td> <td><math>C^h C^a T</math> ضيق طويل</td> <td><math>C^h C^a t</math></td> </tr> <tr> <td><math>C^a t</math></td> <td><math>C^a C T</math> رمادي طويل</td> <td><math>C^a C t</math> رمادي ضيق</td> <td><math>C^a C^a T</math> اصفر طويل</td> <td><math>C^a C^a t</math> اصفر ضيق</td> </tr> </table>	♀ \ ♂	$C T$	$C t$	$C^a T$	$C^a t$	$C^h t$	$C^h C T$ رمادي طويل	$C^h C t$ رمادي ضيق	$C^h C^a T$ ضيق طويل	$C^h C^a t$	$C^a t$	$C^a C T$ رمادي طويل	$C^a C t$ رمادي ضيق	$C^a C^a T$ اصفر طويل	$C^a C^a t$ اصفر ضيق		
♀ \ ♂	$C T$	$C t$	$C^a T$	$C^a t$															
$C^h t$	$C^h C T$ رمادي طويل	$C^h C t$ رمادي ضيق	$C^h C^a T$ ضيق طويل	$C^h C^a t$															
$C^a t$	$C^a C T$ رمادي طويل	$C^a C t$ رمادي ضيق	$C^a C^a T$ اصفر طويل	$C^a C^a t$ اصفر ضيق															
		ملازمة / اللون لعيني سواد كتب الطالب برمز كبير $C^h$ أو صغير $C^h$ تكون / جارية صحية .																	



الأجوبة النموذجية للدراسة الإعدادية للعام الدراسي ٢٠١٥ / ٢٠١٦ الدور / الأول  
 اسم المادة : الإحصاء الفرع / العلم

جواب السؤال الخامس الفرع ب			
السؤال	الصفحة	الجواب النموذجي	الدور
الخامس		ما أنت؟ الإجاب حسب رأيك لكن هنا درسي واحدة	
	٩٧	١- تكليس الأولي .١- الأيونات	
	٩٩	٢- لنواة الهند محزبة . اتحاد لنواة لذرية مع لنواة الانترين . أو اتحاد النواة الأولية الذرية مع النواة الأولية الانترية .	٤ درجتي
	١٦٩	٢- الأيونات العالين . انخفاض الحيزر لوسطيا للصفحة لعصبة	
	١٤٢	٤- صرع البر صبروم . الجسم الاضرب الجسم	٤ درجتي
	١٢٢	٥- لقناة القاذبة للذرات . اتحاد لقناتان التاقلصام بالحيا من	



الأجوبة النموذجية للدراسة الإعدادية للعام الدراسي ٢٠١٥ / ٢٠١٦ الدور الأول  
 اسم المادة : الأحياء الفرع : العلم

جواب السؤال ( الخامس ) الفرع ( ج )

السؤال	الصفحة	الجواب النهـ	الدرجة
	٢٦	ما صيغة ( الاجاب هم اربع ) الاصابع بعن الالوان : اصفر مرتبة بالمس من اليمين الى اليمين بين اللونين الاحمر والافضر تكون نسبة الاصابع بالذكور ٢:١ مرة الذم الاناث .	٤ درجات
	٥٦	البيان النباتية : ١- هوية صبغة الزايات ٢- توحيد منفردة اد علم كذا حرم في الاضار التي تحتاج الى تقوية .	
	٧٧	الحرايا الشريفة : ١- خلايا فضلية لها ٢- تحتوي على نواة ٣- تكوم ابرد محباتهم الصفحات لدوية ٤- توهدهم في الصور - ايرانيات	
	٦٦	نواة ثلث لدنية : ١- صفة حيوية لوتج (جانية الموتج)	
	١٦٥	الحرايا بعد التفليح : ١- تكوم الاربع العليا صغيرة الحجم ٢- الاربع السفلى كبيرة الحجم (القطب كقرون)	

يلتفت الطالب بحيزه واحدة وكل صفة درجة واحدة



الأجوبة النموذجية للدراسة الإعدادية للعام الدراسي ٢٠١٦ / ٢٠١٥ الدور / الأول

اسم المادة : الاحبار الفرع / العلب

جواب السؤال ( السادس ) الفرع ( ٦ )

السؤال	الصفحة	الجواب النموذجي	الدرجة
		تأثيرات الوراثة وتوابع الوراثة (١١ مع مقلد)	١٦
	٢٠٩	نبات صندل البع ازهار بيضاء ، لاصدلية سيادة غير تامة	$R^1 R^1$
	٢١١	ثور أحمر الصدر ، لاصدلية سيادة متساوية (متساوية)	$R^R C^C$
	٢١٢	بنتها لها بقعة بيضاء في الجوارح ، البيرات صحتك	$Hb^S Hb^S$
	١٩٤	نبات بز الورد أحمر الازهار هجين ، صندلية سيادة تامة	$Rr$
	٢٢٩	ذكر ذبابة فاكهه أبيض العينين ، ورائحة مرتبطة بالجنس لاصدلية	$X^w Y$





الأجوبة النموذجية للدراسة الإعدادية للعام الدراسي ٢٠١٥ / ٢٠١٦ الدور / الأول

اسم المادة : الاصار الفرع / العلم

جواب السؤال (السؤال) الفرع (ب)			
الدرج	الصفحة	الجواب	السؤال
٨ درج	٦٦	حدد الحدود (الإجابية عم أربعة) كل واحد درجته تكوين الاصار المقادير : الخلية البيروكس	
	٤٤٨	تحديد الكسوف في الزوايا : مقدار التغيرات في درجته الكرار	
	٤١٢	مرصد آتليف الكوهلي : وجود النيل مضي ذو فتاوية تأخر في القدر انضار ٤٤ (مجموع)	
	٨٠	استاد يسبح العبيد : حذرا يا لدمه العبيد	
	١٨	تحول السكر الكوكوز الى سكرات متعددة : البراسيدات عديمية اللون	



الأجوبة النموذجية للدراسة الإعدادية للعام الدراسي ٢٠١٥ / ٢٠١٦ الدور / الدرر  
 اسم المادة : الاحبار الفرع / العلم

جواب السؤال ( السادس ) الفرع ( ج )			
السؤال	الصفحة	الجواب	الدرجة
	١٦٩ ص	<p>كيف يتم تكوين الجبل الضري لإرصير</p> <p>يبدأ الجبل الضري من الجزء الوسطي من الاديم المتوسط الباطن (الطبقة الداخلية من المعيدة) حيث تتشكل أهددريد عن الجبل الضري الذي يتخلف تدريجياً بالاقتراب جانبي بعضها مكوناً تضيب الجبل الضري وهو تركيب هلد غير مجوف ينفصل عن طبقة الاديم المتوسط الباطن ويقول في الجبل الضري الذي يكون اسطواني الشاويها من في استطاعة الكسيت من ضلال الزيادة في حواله</p>	اربع درجة

# الاجوية النموذجية

2016

الاحياء

## الدور الثاني

داخل العراق







ملاحظة : أجب عن خمسة أسئلة فقط ولكل سؤال ٢٠ درجة .

س ١ : (أ) عرّف أربعة مما يأتي :

(١٢ درجة)

الجسيمات الحالة ، الخلايا البينية ، النقل الفعال ، قانون التوزيع الحر ، الإخصاب المزدوج .

(٨ درجات)

(ب) ارسم مع التأشير واحداً مما يأتي :

(٢) نسيج ظهاري مطبق عمودي .

(١٠ درجات)

(١) تركيب الغشاء البلازمي في الخلية حقيقية النواة .

س ٢ : (أ) املأ الفراغات الآتية :

(١) تقسم الأنسجة الوعائية إلى ..... و .....

(٢) تؤدي حبوب اللقاح دورين هما ..... و .....

(٣) توجد الغدد المساعدة لذكر الحشرات عند ..... أما الأجسام الدهنية للصفادع توجد عند .....

(٤) المحصلة النهائية لتكوين البويض هي تكوين ..... و .....

(٥) الصلع عند الإنسان وراثه ..... ومرض نزف الدم الوراثي وراثه .....

(٤ درجات)

(ب) أعط مثال واحد لأربع مما يأتي :

(١) حيوان يمثل حلقة وصل بين الزواحف والطيور .

(٣) ثمار كاذبة بأغلفة زهرية .

(٥) تحول شكلي .

(٦ درجات)

(ج) ارسم مع التأشير التكاثر اللاجنسي في الكلاميدوموناس .

(١٢ درجة)

س ٣ : (أ) علل أربعة مما يأتي :

(١) تتمثل الوظيفة الرئيسة للنسيج الكولنكيمي بالدعم والتقوية .

(٢) الخلايا الناتجة من التفلج الثالث لبيضة الرميح غير متساوية الحجم .

(٣) يتغير لون شحم بعض الأرناب من الأبيض إلى الأصفر عندما تقتات على نباتات فيها صبغة صفراء .

(٤) اختفاء أقدام الحوت الخلفية وتحولها إلى مجرد لواحق .

(٥) نسبة نجاح تجميد البويضة اقل من نسبة نجاح تجميد الأجنة .

(٨ درجات)

(ب) ما وظيفة (فائدة) أربعة مما يأتي ؟

(١) التهجين العكسي (٢) m RNA (٣) الأقراص البينية (٤) الجزء المركزي

(٥) الغدد البصلية الإحليلية .

س ٤ : (أ) تزواج خنزيران غينيان أحدهما خشن الجلد أبيض الشعر والآخر ناعم الجلد أسود الشعر فكان ربع الأفراد الناتجة

ناعمة بيضاء الشعر ، ما الطرز الوراثية والمظهرية للأباء والأبناء ؟ علماً أن السواد وعامل الخشونة ساندان .

(١٢ درجة)

(ب) ما نوع النسيج لأربع مما يأتي ؟

(٤ درجات)

الكمثري ، التجاويف الجسمية ، صيوان الأذن ، الحبل السري ، بطانة المثانة .

(٤ درجات)

(ج) ارسم مع التأشير تركيب الثمرة .

(١٢ درجة)

س ٥ : (أ) قارن بين اثنين مما يأتي :

(١) الخلايا الجذعية الجنينية والخلايا الجذعية البالغة . (٢) المايوتوكندريا والبلاستيدة الخضراء .

(٣) طريقة الاقتران وطريقة الإخصاب الذاتي في البرامسيوم .

(٤ درجات)

(ب) في أي دور أو طور يحدث ما يأتي ؟ ( أجب عن أربعة )

(١) بناء البروتين (٢) تكوين خيوط المغزل (٣) تكوين الصفيحة الخلوية (٤) التصالبات

(٥) الرباعيات

(٤ درجات)

(ج) كيف يتكون المعى في الرميح ؟

س ٦ : أجب عن فرعين مما يأتي :

(أ) ما منشأ خمسة مما يأتي ؟

الخلية النطفية الثانوية ، إنزيم الثروميوبلاستين ، الكورمة ، البراميسين ، النواة المولدة ،

جسر الاقتران في البكتريا .

(ب) ما الطراز الوراثي لخمس مما يأتي ؟

امرأة مصابة بنزف الدم الوراثي ، شخص مجموعة B أمه مجموعة O ، دجاج زاحف ولد ميتاً ، أنثى الطير

، نبات حنك السبع أحمر الأزهار ، رجل مصاب بعمى الألوان .

(ج) عدد خطوات الزراعة النسيجية لنبات النخيل .



الدور / الثاني

٢٠١٥ / ٢٠١٦

الأجوبة النموذجية للدراسة الإعدادية للعام الدراسي

الفرع / العلك

الأصبار

اسم المادة :

جواب السؤال ( الأول ) الفرع ( ٢ )

الدرجة	الصفحة	السؤال	الجواب	وذجي
١٤	١٩		عرفت اربعاً مما يأتي ، الجسيمات كالماء / هي حويصلات محتاطة يفشار احادي الطبقة وتحتوي اعداد أكبر من الاثرينات المحللة ( أكثر من ١٤٥ اترنيم ) تكون مسؤولة عن عملية الهضم داخل كلية وتوجه في جميع الكلايا تقريباً وبشكل ضاها الكلايا التي تتميز بقابلية للدمية مثل فلايا الدم لبييض العدة ) ملاحظة / اذا لم يتر الطالب بعبارة بين قوسين يعبر جوابه كاملاً ، واذ رذرت كلاً من الاثرين بقصر كحوية	١٤
٣	١٤٧		الكلايا البينية / هي فلايا غير متميزة يمكن أن تتمايز لتكوين أي نوع من الكلايا عند الحاجة وتوجه في مجاهيم الهدية - من الجيات بالمدى	٣
٣	٢٩		النقل الفعال / هي عملية امتصاص الكلايا احياً بعضها المواد من محيطها الخارجي بالرغم من ان ترانير تلك المواد داخل الكلايا اعلان منها في الخارج وهذا اجل ثمار هذه العملية لا يمد بوجود مواد حاملة في غشاء كلية يلتزم الترك من الخارج الى الداخل وبالعكس حيث تتمد المادة الكاملة مع مادة افرن ( جزك أو ايون ) كما انها	٣



الأجوبة النموذجية للدراسة الإعدادية للعام الدراسي ٢٠١٥ / ٢٠١٦ الدور / الثاني

اسم المادة : الأحياء الفرع / العاكب

جواب السؤال ( الأول ) الفرع ( ٤ )

الدرجة	الصفحة	الجواب	وذجي
	١١٢	<p>الكلية وتترك باتجاه السطح الدافئ للغشاء حيث تنقل المادة المنقولة داخلها سيويلازم وكتاج أن صرف طاقة تستمد من ATP في الكلية كية.</p> <p>قانون التوزيع بكر / هو قانون الذي يبين أن</p> <p>[ أن أزواج العوامل الوراثية المنفصلة تتوزع بصورة مستقلة عند بعضها البعض وذلك خلال عملية تكوين الأمشاج ]. وهو قانون من ذلك الثاني.</p> <p>الإضطراب المزروع / هي عملية اتحاد احد نواتج</p> <p>الكلية الذكرية (أس) مع نواة كلية البيضة (أس) مكونة بيضة مخمرة (٤ أس) ، واتحاد نواة الكلية لذكرية الثانية (أس) مع النوايين القطبيين كل منها (أس) مكونة نواة سويدار (٣ أس) و هذه احد سمات وميزات النباتات الزهرية.</p>	





الأجوبة النموذجية للدراسة الإعدائية للعام الدراسي ٢٠١٥ / ٢٠١٦  
 الدور / الثاني  
 اسم المادة : الأسيار  
 الفرع / العاكس

جواب السؤال ( الثاني ) الفرع ( ٢ )

السؤال	الصفحة	الجواب	الدرجة
	٥٦ ص٦	املاذ الفرائض الإسية :	
	١١٦ ص٦	١- اناض اكلايا اكنسية الذرية و يتصل في كون نحو صبوت اللقاع يحفر تكوين هرمونات خاصة تقوم بتنظيم عملية نضج المبايض وتوليد الاثارة	١٠ درجاة كل نقطة درمياذ
	١٢٢ ص٦	٢- بداية القناة لقاذفة	
	١٢٥ ص٦	٣- قرب النهاية الاماسية للكناسل ( المحفية اوليين)	
	٩٤ ص٦	٤- بيضة ناهجة و ثلاثة ايام قلبية	
	٤٢٢ ص٦	٥- متاثرة بالكنس	
	٤٢٤ ص٦	مرتبطة بالكنس	

الأجوبة النموذجية للدراسة الإعدادية للعام الدراسي ٢٠١٥ / ٢٠١٦ الدور الثاني  
 اسم المادة : الأحياء  
 الفرع / العاكي

جواب السؤال الثاني ( الفرع ب )

الدرجة	الصفحة	الجواب	الدرجة
ع درجة	٢٧٥ ص ٢٥٦	اعط مثال واحد لأربع مما يأتي : ١- متحجرات الطائر القديم ( أركيوبترس ) أو الطيخ القديم	٤
٤ نقطة	١١٥ ص ٢٧٢	٢- التوت	٤
درجة واحدة	١٩ ص ١٣٧	٤- امتلاك أسلاف اليرمانيات الإوك وهو إسمك منقصة الزمان للمرات التي تصلح للتفكير البيانية ٥- اختفاء ذئب دعاسيه ( يرقا ) بضعاف عند تولدها كضفاد بالغة .	٤





الاجوبة النموذجية للدراسة الإعدادية للعام الدراسي ٢٠١٥ / ٢٠١٦ الدور الثاني

اسم المادة : الأحياء الفرع / العاكس

جواب السؤال الثاني ( الفرع ع )

الدرجة	السؤال	الصفحة	الجواب	وذاجي
٦ درجات	ارسم مع التسمية التكاثر اللاجنسي في بكتيريا موناسا			
٢٢ درجات	كل ( 3 - 5 ) التكاثر في البكتيريا موناسا			

٦ درجات  
٢٢ درجات  
٣٣ درجات  
١٠ درجات  
١٠ درجات



الأجوبة النموذجية للدراسة الإعدادية للعام الدراسي ٢٠١٥ / ٢٠١٦ الدور الثاني

اسم المادة : الاحبار الفرع / العلمي

الدرجة	الصفحة	الجواب	الفرع ( )	المسؤول ( )
١٤ درهم	٣٥	(١) وذلك بسبب تغلظ هيدرات خلاياها و هرايقه توزير في النبات .	الفرع ( )	التاسع
١٤ كل فقرة	١٦٥	(٢) وذلك لوجود الملح في القطب المنفرد الذي له وجوده في القطب الحيواني ، لانفسه يكون اقرب للقطب الحيواني منه للقطب المنفرد . ( اذا ذكر الطالب خطأ لوجود الملح في القطب الحيواني		
١٤ درجته	٤١٤	(٣) وذلك لوجود المورثه المتضمة في مجالس النقية لا حيث تمنع تكون انزيم ليمس الصبغ الصفراء في حبات الارز او الموهودة في بذلاته		
١٤ درايم كاطلة	٤١٢	(٤) وذلك لان جميع اهما ان استعمال اكون في بعداه اصبغ اكون طاب المبيضة		
	١٨١	(٥) وذلك لان التخمير يكون من كرومات البوريفه		









الدور / الثاني

الاجوبة النموذجية للدراسة الإعدادية للعام الدراسي ٢٠١٦ / ٢٠١٥

الفرع / العلم

اسم المادة : الاحبار

جواب السؤال ( الرابع ) الفرع ( ب )

الدرجة	الصفحة	السؤال	جواب السؤال	الفرع ( ب )
نعل خضرة دوم دافنة	٣٥	البرايه	١- الكبريت : نبي ساند مكبير زكيرا ( اذا ذكر الطالب الترابية تصرية تصير هجوة )	ونذ جي
	٣٦		٢- تعجاذيف الحسية : نبي طياره مرشفا بيضا	
	٣٧		٣- هوانه يادوم : خضوف وطاط	
	٣٨		٤- اجل السري : نبي همام مخاطافي	
	٣٩		٥- طجانة الهانض : نبي طياره مقبول	







الأجوبة النموذجية للدراسة الإعدادية للعام الدراسي ٢٠ / ٢٠ الدور الثاني -  
 اسم المادة : الإحصاء -----  
 الفرع / العامي -

جواب السؤال ( الخامس ) الفرع ( ٢ )

السؤال	الصفحة	الجواب	الذنب	وذجي	الذ	
٢٥	١٧٧ ص	٤) عارن بين اثنين حمائياً والخلايا الخدعية الجينية ١- هي نوع اساسي من انواع الخلايا الخدعية ٢- يمكن الحصول على من مراحل الجينية بلبكه بعد اخصاب ٣- تؤخذ من مراحل جينيه وسهل العزل ٤- لا يحصل ذلك ٥- سليمة خالياً ٦- ذات قدرة عالية على تكاثر لنوع من خلايا ٧- وظيفتها : تتطبع اصلاح واستبدال الخلايا التالفة عند زراعتها في بعض اخصاب	و الخلايا الخدعية البالغة ١- هي نوع اخر من الخلايا ٢- توحد مع خلايا المنصوصة في الجسم ٣- توجد بكمية قليلة مما يودي الى صعوبة عزلها ٤- يقل عددها مع تقدم العمر ٥- قد تكون غير سليمة ٦- لها لها نفس قدره في تكاثر ٧- وظيفتها استبدال وتعويض الخلايا المتضررة او الميتة في الجسم			

ليكتفي لطالبه بذكر ثلاث نقاط

الأجوبة النموذجية للدراسة الإعدادية للعام الدراسي ٢٠١٥ / ٢٠١٦ الدور ١ / الثاني

اسم المادة : احياء الفرع ١ / الثاني

جواب السؤال ( الثاني ) الفرع ( ٢ )

السؤال	الصفحة	الجواب النموذجي	الدرجة
٥٥	١٧	١- تتركيب كبريتات الكالسيوم ٢- تتركيب كبريتات الكالسيوم ٣- تتركيب كبريتات الكالسيوم ٤- تتركيب كبريتات الكالسيوم ٥- تتركيب كبريتات الكالسيوم ٦- تتركيب كبريتات الكالسيوم ٧- تتركيب كبريتات الكالسيوم	١
	١٨	١- تتركيب كبريتات الكالسيوم ٢- تتركيب كبريتات الكالسيوم ٣- تتركيب كبريتات الكالسيوم ٤- تتركيب كبريتات الكالسيوم ٥- تتركيب كبريتات الكالسيوم ٦- تتركيب كبريتات الكالسيوم ٧- تتركيب كبريتات الكالسيوم	١

يُلْتَقَن ثَلَاث نِقَاط

الأجوبة النموذجية للدراسة الإعدادية للعام الدراسي ٢٠ / ٢٠ الدور الثاني

اسم المادة : الإحصاء الفرع / العامي

جواب السؤال ( الخامس ) الفرع ( ٢ )

السؤال	الصفحة	الجواب	الذوي
٥٥	٥٦	<p>٥٥ - مع ٢ - قارئين</p> <p>طريقة الأقران في البرامبي</p> <p>١- هي طريقة تكاثر حيثي في البرامبي</p> <p>٢- تحصل عليه تبادل لانوية</p> <p>٣- تكون نواة مندرجة متباينة العوامل لورائيه</p> <p>٤- منه تكاثر لانوية اوليه لذكرية مع لانوية اوليه لانوية في البرامبي لا فرق بينهما ( ا.م )</p>	<p>٥٦ - طريقة لإحصاء للتدريس في البرامبي</p> <p>١- هي طريقة تكاثر حيثي في البرامبي</p> <p>٢- لا تحصل منه تبادل لانوية</p> <p>٣- تكون نواة مندرجة متماثلة لعوامل لورائيه</p> <p>٤- فيه تكاثر لتواين لصغيرتين الاوليين اللتان تحويان ( ا.م )</p>

٣  
 جوابات  
 سؤال  
 الإحصاء  
 رقم ٥٥





الأجوبة النموذجية للدراسة الإعدادية للعام الدراسي ٢٠١٦ / ٢٠١٥  
 الدور / الثاني  
 اسم المادة : الإحصاء  
 الفرع / العلم

السؤال	الصفحة	الجواب النموذجي	الفرع ( ل )
الخامس ٥١	٢٥ ص	١- تبادلتين :- الطور البيئي	
	٢٥ ص	٢- تكون خطوط الخنزير :- الطور التمهيدية	
	٢٦ ص	٣- تكون الخطوط المثلثية :- الطور الثاني في المدينة النباتية	
	٢٦ ص	٤- التباين :- الدور الانفراجي مع الطور التمهيدية الادول مع الانقسام الاختزالي الادول	
	٢٦ ص	٥- الرباحيات :- الدور الخلطي مع الطور التمهيدية الادول مع الانقسام الاختزالي الادول	
		ملحوظة / النقطة الرابعة وكما أنه إذا ذكر الطالب فقط الدور يعتبر صحيح	

٤ درجات [ لكل اجابة درجتين ودرجة واحدة

الأجوبة النموذجية للدراسة الإعدادية للعام الدراسي ٢٠ / ٢٠ الدور الأول

اسم المادة: الإحصاء ----- الفرع / العلمي

جواب السؤال (١) الخاص ( الفرع ) ( )

السؤال	الصفحة	الجواب النموذجي	الدرجة
٥٥ من ٥	١٧٠ ص	<p>كيف يتكون المعى في الرميح</p> <p>بعد انفصال الحبل الظهري واللاذيم المتوسط منه طبقة لاديم المتوسط الباطن فأن الجزء المتبقي من هذه الطبقة يمثل طبقة لاديم لباطن - وهي تنفر حافاتهما من الجانبين باتجاه الخط الوسطى الظهري ثم يلتقيان عند (الخط الوسطى) وعندها يتكون المعى (الإمعاء) وشعائرها (في الرميح) ويتقدم لتكوينه كيسية تتكون من حبيبات اللحم والمخرج -</p>	٣



الأجوبة النموذجية للدراسة الإعدادية للعام الدراسي ٢٠١ / ٢٠٢٠ الدور / الثاني

اسم المادة : الإحصاء ----- الفرع / العلمي

جواب السؤال ( السادس ) الفرع ( ٢ )

السؤال	الصفحة	الجواب	الذوي
س ٢	٩٠ ص	١- عملية تنظيم الثانوية ← من الإنعاش الأول للقطاع الاقتصادي - لتزيد تنظيم الدولة (الابتدائية)	
	٧٧ ص	٢- انزيم ليرميولاسين ← لصفيحات لدوية	
	١٢٠ ص	٣- الحكومة ← ليراعى في أباط لإورانج بحر شفيه	
	٢٣٩ ص	٤- ليراعين ← من دقائق كايا / او من ليراعين او جميعا كايا / فقاتل	
	١١٠ ص	٥- لقوة المولدة ← من لانفام لإختيارى لقوة البوغ الصعد	
	٩٦ ص	٦- مر الاقران ← من اهلاب لاقران (الاهلاب) الجبنيه	
		اذا لم يذكر نوع الانصاف او المعلم لا يحاسب عليه ذلك	



الأجوبة النموذجية للدراسة الإعدادية للعام الدراسي ٢٠١٥ / ٢٠١٦ الدور الثاني

اسم المادة : الإحصاء الفرع / إحصاء

جواب السؤال ( أ ) ( الفرع ب )

السؤال	الصفحة	الجواب النموذجي	الدرجة
السؤال ١	٢٣٢	ما الطراز الوراثي لمجنس محاماتي ١- امراه مصابة بترق الدم الوراثي	١
٢	٢٣٤	٢- سخصه مجموعة B امه مجموعة (٥)	١
٣	٢٣٤	٣- دجاج راحف ولد ميتاً	١
٤	٢٣٧	٤- انتا الطير	١
٥	٢٣٧	٥- بيان حنك لبعج احمد الاثها-	١
٦	٢٣١	٦- رجل مصاب بعجز الالوان	١



الأجوبة النموذجية للدراسة الإعدادية للعام الدراسي ٢٠١٥ / ٢٠١٦ الدور الثاني

اسم المادة : الإحصاء ----- الفرع / العلمي

جواب السؤال (السؤال) (الفرع) (الدرجة)			
السؤال	الصفحة	الجواب	الدرجة
سؤال ١	١٤٢ ٥٥	٥) عدد خطوات لزراعة البندج لنباتة لتخيل يمكن إيجاز الخطوات بما يلي	١
سؤال ٢	١٤٤ ٥٥	١- تفصل إحدى الفائل مع نباتات لتخيل لدم وفضل اختيار ضيله نشطة لتحو . ٢- تتخلص القمحة لتامة للفيلة وهذا يتطلب ظروف تعتيم جيدة جداً منعاً لحصول لتلوث في لتسيح المتخلص ٣- تقطع القمحة لتامة إلى قطع صغيرة بشرط فإنها تكون ساوية عاها خلايا حية نشطة ٤- تزرع لإشعة بحية في أوساط رعية خاصة تحوي مادة غذائية مناسبة وتسم لزراعة في ظروف تعتيم حول وداخل المزارع لتسيح كما راعى فيها أن تكون درجة الحرارة ونسبة الرطوبة ملائمة ٥- تنقل إلى بيت زجاجي خاص وتسم رعايتها في ظروف تعتيم جيدة حتى وصولها إلى مرحلة تكون فيها جاهزة للاستزراع في بيئة طبيعية	٢

# الأجوية النموذجية

2016

الأحياء

## الدور الثالث

داخل العراق







ملاحظة : أجب عن خمسة أسئلة فقط ولكل سؤال ٢٠ درجة .

(١٢ درجة)

س ١: أ) عرف أربعة مما يأتي:

(٤ درجات)

(٤ درجات)

(١٢ درجة)

س ٢: أ) علل أربعة مما يأتي:

١) يفرز الفايروس إنزيماً عند التصاقه بالبكتريا .

٢) تحقن الأم التي دمها  $Rh^-$  بعد إنجابها لطفل دمها  $Rh^+$  بمادة مضادة لـ  $Rh$  .

٣) لون العين في ذبابة الفاكهة صفة مرتبطة بالجنس .

٤) تؤدي الأنسجة الضامة وظيفة دفاعية .

٥) لا يحصل إخصاب ذاتي في البلاناريا .

ب) ما النظريات التي تفسر حركة الكروموسومات نحو قطبي الخلية ؟

ج) ارسم مع التأشير التكاثر اللاجنسي في البكتريا .

س ٣: أ) املا الفراغات لأربع عبارات مما يأتي :

١) الطفرات الجينية تضم نوعين هما ..... و .....

٢) يتضمن الأيض الخلوي عملية ..... و .....

٣) يتم الاقتران في البكتريا بين خليتين هما ..... و .....

٤) يتكاثر البراميسيوم جنسياً بطريقتين هما ..... و .....

٥) المجموعة الكروموسومية لنواة السويداء ..... وللطور البوغي .....

ب) ارسم مخطط دورة كريب .

ج) ما نتائج التضريبات الآتية ؟ ( أجب عن اثنين )

١) رجل مجموعة دمها  $AB \times$  امرأة مجموعة دمها  $O$  .

٢) ماشية غبارية لون الشعر  $\times$  ماشية حمراء لون الشعر .

٣) حنك السبع أحمر الأزهار  $\times$  حنك السبع أبيض الأزهار .

س ٤: أ) امرأة مصابة بالكساح كانت والدتها مصابة لكن والدها غير مصاب تزوجت من رجل غير مصاب وأنجبت أربعة

أولاد كان بينهم ولد وبنت مصابين ، فما الطراز الوراثي لكل من أفراد هذه العائلة ؟

ب) ما وظيفة أربعة مما يأتي ؟

البلاستيدات عديمة اللون ، الدبق العصبي ، غدة البروستات ، الأجسام الدهنية ، التضريب الاختياري .

س ٥: أ) ماذا ينتج عن ؟

١) زيادة كروموسوم في خلايا الإنسان .

٢) وضع خلية في محلول عالي التركيز .

٣) حقن مبايض بعض الأزهار بالهرمونات .

٤) نشاط الغدد المساعدة في الحشرات .

ب) قارن بين ( اختر اثنين ) :

١) نيوكليوتيدات  $DNA$  ونيوكليوتيدات  $RNA$  .

٢) الطور التمهيدي والطور النهائي للانقسام الخيطي .

٣) نباتات ذوات فلقة ونباتات ذوات فلقنتين .

س ٦: أ) بماذا تمتاز العضلات الملساء ؟

ب) ما نوع التكاثر اللاجنسي لأربع مما يأتي ؟

اليوغلينا ، الورد الجهنمي ، البطاطا ، الكركم ، الهايدرا ،

ج) ما منشأ أربعة مما يأتي ؟

الخلية الأنوبوية ، الحبل الظهري للرميح ، الشرنقة ، الكروموسومات ، سليفات نطف الهايدرا .

الدور / الثالث

الأجوبة النموذجية للدراسة الإعدادية للعام الدراسي ٢٠١٥ / ٢٠١٦

الفرع / العلمي

الأصيار

اسم المادة :

جواب السؤال ( الأول ) الفرع ( P )

الدرجة	الجواب النموذجي	الصفحة	السؤال
١٢ درجة	<p>عرفت أربعاً مما يأتي :</p> <p><u>التفليج</u> / هو لحظة من الانقسامات الخيضية / الخيضية</p> <p>المكررة التي تبدأ من البيضة المخضبة حيث تنقسم إلى                  خليتين (فالجين) ثم أربع فليجات ثم إن ثمان فليجات                  وبشكل الانقسامات تتحول البيضة المخضبة إلى كرة                  من الخلايا تدعى الأريمة .</p>	١٦٤ ص	
٣ درجات	<p><u>النفاذ الجيني</u> / هو احتمالية فرد يرث أليل ما ويملك                  الطراز المظهري الذي له علاقة بذلك الأليل .                  ويكون ثمان نوسين ذو نفوذية تامة كالتلف كوهلين (الليل مشي)                  ونفوذية غير تامة مثل الأليل ساند لإملاك أصحاب                  اضافية في البيد أو بعدين .</p> <p>ملاحظة / إذا لم يذكر الطالب أنواع مع / مثله                  يعطى درجة كاملة .                  وإذا لم يذكر التحريف وذكر فقط الأنواع يعطى                  درجتان</p>	١٦٢ ص	



الأجوبة النموذجية للدراسة الإعدادية للعام الدراسي ٢٠١٥ / ٢٠١٦ الدور الثالث

اسم المادة : الأحياء الفرع / العالي

جواب السؤال ( الأول ) الفرع ( ٢ )

السؤال	الصفحة	الجواب النهي	الدرجة
	١١٢ ص	<p>الشجيرات / هي شجيرات أو برورات من جسم كلية                      توصل الاطرافات أو الكوافر العصبية إلى جسم الكلية</p>	
	١١٣ ص	<p>البلعغ الخلفي / هو انتقال هبوب اللقاح من ملك زهرة                      إلى صميم زهرة أخرى لنبات آخر من النوع نفسه وربما                      إلى أنواع أخرى تنتمي لنفس الجنس وهو أكثر أهمية                      من البلعغ الذاتي حيث تكون الثمار والبيذور الناتجة                      أكبر حجماً وأكثر عدداً وأسرع نمواً مثل الخنيل -</p>	
	١١٤ ص	<p>التوائم المتماثلة / وهي التوائم التي تكون من منبئة                      خصية واحدة بحيوان منوي واحد وتنقسم هذه لبيقة                      المحفية إلى ضليين وتواصل كل فلية نحوها وتكون بين                      كامل وتتأبه التوائم المتطابقة بدرجة كبيرة في                      الشكل وكنس ( تكون أما ذكور أو إناث )</p>	



الأجوبة النموذجية للدراسة الإعدادية للعام الدراسي ٢٠١٦/٢٠١٥ الدور / الثالث

اسم المادة : الأحياء الفرع / العاكس

جواب السؤال ( الأول ) الفرع ( ب )

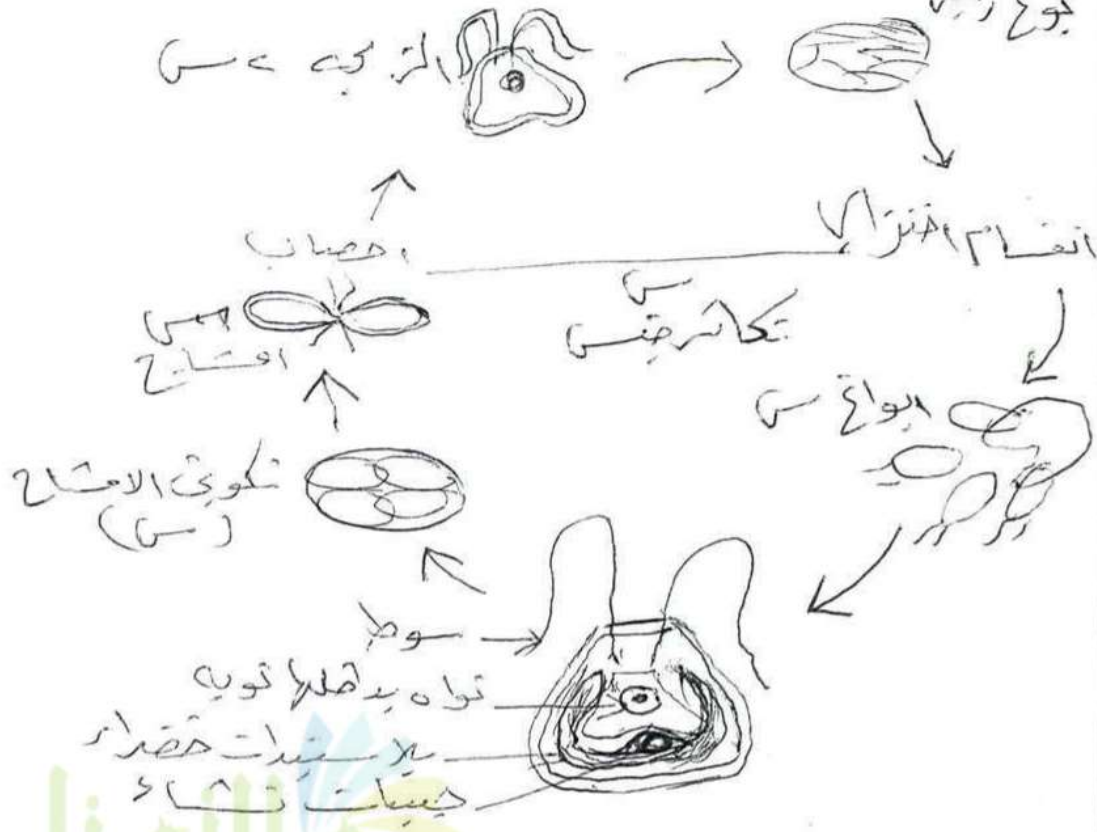
الدرجة	الجواب النموذجي	الصفحة	السؤال
٤ درجات	<p>العوامل التي تؤثر على معدل امتلاك صفة طاهرة على صفة بديلة</p> <p>١- كون الصفة كبدية سائدة أم متنحية</p> <p>٢- معدل حصول الطفرة والطفرة بالمضادة</p> <p>٤- هجيم الجماعة السكانية</p>	٤٨	



الأجوبة النموذجية للدراسة الإعدادية للعام الدراسي ٢٠١٥ / ٢٠١٦ الدور الثالث

اسم المادة : الأحياء الفرع / العاكس

جواب السؤال ( الأول ) الفرع ( ح )

الدرجة	الجواب النموذجي	الصفحة	السؤال
<p>٤ درجات                      الشكل                      درجتان                      وشبه درجتان                      درجتان                      يمكن                      تباين</p>	<p>اسم مع التسمية الأخرى وأما حياتها                      بوع زيجي   <p>نظام التنزاع                      تكاثر جنسي                      بوع                      تكوي الامتصاص                      حصاب                      امتصاص                      تواء بهللا توي                      بيبيات حقدار                      حبيبات تواء</p> <p>شكل ( 3 - 5 ) التكاثر في اللاعير ورتاس                      ( الكبي )</p> </p>	<p>٩٨                      ص</p>	



الأجوبة النموذجية للدراسة الإعدادية للعام الدراسي ٢٠١٥ / ٢٠١٦ الدور / الثالث

اسم المادة : الأحياء الفرع / العلي

جواب السؤال ( الأول ) الفرع ( ع )

الدرجة	الجواب النموذجي	الصفحة	السؤال
٤ درجات المثل درجات وإشهاد درجات (بالتفصيل) بإشهاد	<p>خليه رقيقة              طبقة فلكية قاعدية              نسيج قاعدي              نسيج مينا</p> <p>شكل ( 2 - 11 ) النسيج الظهري المصنوع بحرفها</p>	٢٩	





الأجوبة النموذجية للدراسة الإعدادية للعام الدراسي ٢٠١٥ / ٢٠١٦ الدور / الثالث

اسم المادة : الأحياء الفرع / العلك

جواب السؤال ( الثاني ) الفرع ( ٢ )			
الدرجة	الجواب النموذجي	الصفحة	السؤال
	<p>٤- لا تتوارث أمراض خلية البلعم الكبير التي تقوم بإسهاام كريات الغريبة وكذلك الخلية البلازمية المسؤولة عن تكوين الأجسام المضادة وتلعب دوراً مهماً في حماية جسم من % طابات .</p> <p>كذلك كريات الدم البيضاء التي تلعب دوراً أساسياً في الحماية من % طابات المرضية .</p> <p>ملاحظة / اذا ذكر الطالب واحدة من الخيارات في درجة كاملة .</p>	٦٦ ٦٧	
	<p>٥- لأن الخضار السائل مهمة بحيث تمنح % فضاب الذاتى .</p>	١٢٩	



الأجوبة النموذجية للدراسة الإعدادية للعام الدراسي ٢٠١٥ / ٢٠١٦ الدور الثالث

اسم المادة : الأحياء الفرع / العالي

جواب السؤال ( الثالث ) الفرع ( بي )			
السؤال	الصفحة	الجواب النموذجي	الدرجة
	٢٥	<p>السفريات التي تفر مرة الكروموسومات نحو قطبي كلب</p> <p>٢- يعتقد ان ضيوط المغزل تتفكك بوجود ATP وتسحب الكروموسومات نحو القطبين .</p> <p>٣- يعتقد ان ضيوط المغزل نقل يوضعها طريقاً منزلقاً عليه الكروموسومات متجه نحو القطبين .</p>	٤ درجات







الدور / الثالث

الأجوبة النموذجية للدراسة الإعدادية للعام الدراسي ٢٠١٥ / ٢٠١٦

الفرع / العليم

اسم المادة : الإحياء

جواب السؤال ( الثالث ) الفرع ( م )

الدرجة	الصفحة	السؤال
٦ درجات نقل نقطة در بيان	١٠٠/٩٩	١) <u>الغفرة لنتظية</u> و <u>الغفرة المفضحة</u>
	٢٠٠	٢) <u>عملية رسم</u> و <u>عملية بناء</u>
	٣٠٠	٣) <u>الكلية ليعطية</u> و <u>الكلية لستوية</u>
	٤٠٠/٩٩	٤) <u>الاقتران</u> و <u>الامتصاص الذاتي</u>
	٥٠٠	٥) <u>نرس</u> و <u>تست</u>



الأجوبة النموذجية للدراسة الإعدادية للعام الدراسي ٢٠١٥ / ٢٠١٦

اسم المادة : الأحياء  
 الفرع / العلي

جواب السؤال ( كس الثالث ) الفرع ( س )

السؤال	الصفحة	الجواب النموذجي	الدرجة
	٢٢	<p>أرسم دورة كريب</p> <p>الخامض البيروفي 3C</p> <p>↓</p> <p>CO<sub>2</sub></p> <p>2H</p> <p>3ATP</p> <p>أستيل كوا 2C</p> <p>↓</p> <p>خامض أوكسالوخليلك 4C</p> <p>↓</p> <p>6C</p> <p>خامض اللبنة</p> <p>↓</p> <p>CO<sub>2</sub></p> <p>2H</p> <p>3ATP</p> <p>خامض الفالكوكلوتريك 5C</p> <p>↓</p> <p>2[2H]</p> <p>2ATP</p> <p>ATP</p> <p>CO<sub>2</sub></p> <p>2H</p> <p>دورة كريب</p>	٦



الأجوبة النموذجية للدراسة الإعدادية للعام الدراسي ٢٠١٦ / ٢٠١٥  
 الدور / الثالث  
 الفرع / العالي  
 اسم المادة : ١١ / ١

جواب السؤال ( كسر الثالث، الفرع ج )

الدرجة	الجواب النه	الصفحة	السؤال
٦ درجات ١١ نقطة ٨ ريبا =	<p>① رجل سموي AB x امرأة سموي o</p> <p>P: / ♂ IA IB x ♀ ii</p> <p>G: / (IA) (IB) (i) (i)</p> <p>F: / IA IA IB IB                      مجموعة A مجموعة B</p>	١٧	٢٥٤
	<p>② مائه خباريه x مائه حمراء الشعر</p> <p>P: / ♂ RR x ♀ Rr</p> <p>G: / (R) (r) (R) (r)</p> <p>F: / RR Rr Rr rr                      ٥٠٪ خباري ٥٠٪ أحمر الشعر</p>	١١	٢٥٥

الأجوبة النموذجية للدراسة الإعدادية للعام الدراسي ٢٠١٥ / ٢٠١٦ الدور / الثالث

اسم المادة : الإحصاء -----  
 الفرع / العلمي

جواب السؤال ( الثالث ) الفرع ( ح )			
السؤال	الصفحة	الجواب النموذجي	الدرجة
	٣٤	<p>هذا السؤال ليس بالأزواج، <math>\times</math> هذا السؤال أحزاب الزواجا</p> <p>P. / RR <math>\times</math> <math>\bar{R}\bar{R}</math></p> <p>G. / <math>\textcircled{R}</math> <math>\downarrow</math> <math>\textcircled{\bar{R}}</math></p> <p>F. / <math>\bar{R}\bar{R}</math></p> <p>١٠٠٪ وري الأزواج</p> 	

الأجوبة النموذجية للدراسة الإعدادية للعام الدراسي ٢٠١٦ / ٢٠١٧ الدور الثالث

اسم المادة : الإحصاء الفرع : الفيزياء (علمي)

السؤال	الصفحة	الجواب السؤال الرابع ( الفرع م )	الدرجة
٤	٢٢ ٢٤	<p>نفر لفاعل هذه لإحداثية مركزها لكساح بالرفر <math>X^D</math></p> <p><math>x^d = = = = =</math></p> <p><u>الاستنتاج</u></p> <p>بما ان لذرية نصوصهم مصابين ولطفان لا فر اصحاء -- اذن الام هجينة في حين المرضي وزيد لذريا لو كانت ثقته فان كافة الاولاد سيكونون مصابين ( كذلك يمكن الاستنتاج بان المرأة الراجعة من والدها القصر مصاب )</p> <p>اكل</p> <p>اكل (٦) سعة</p> <p> <math display="block">  \begin{array}{l}  \text{أنتى هجينة مصابة} \\  \frac{Dd}{Xx} \\  P_1 \\  G_1 \\  F_1  \end{array}  \begin{array}{l}  X \\  \downarrow \\  X^D \quad X^d \\  \downarrow \\  Dd \quad D \\  XX + Xv  \end{array}  \begin{array}{l}  \text{حل غير مصاب} \\  \frac{d}{xy} \\  X^d \quad y \\  \downarrow \\  dd \quad d \\  XX + XY  \end{array}  </math> </p> <p>                 ذكر سليم      أنتى سليمة      ذكر مصاب      أنتى مصابة هجينة             </p>	<p>المركز درجات المناقش والإجابة (٤) درجاً</p>



الأجوبة النموذجية للدراسة الإعدادية للعام الدراسي ٢٠١٥ / ٢٠١٦ الدور الثالث

اسم المادة : الأحياء الفرع / العلمي

جواب السؤال ( س ) الفرع ( ب )

الدرجة	الصفحة	الجواب النموذجي	السؤال
١٨	ص ١٨	١) ما وظيفة أربعة مما يلي البيلاستيدات كديسة اللون : تشكل مراكز لتحرك كاربوكلاور أي كريات مقدررة مثل انشا انسخوم او بروتيينات	س ٤
٢١	ص ٢١	٢) الزيت العصبي تتلفون وتلفنها با اسناد مجرايا العصبية فقدت كوزيا يتطلع كيتريا ولقنات (مخلوي	س ٤
١٢٩	ص ١٢٩	٣) غدة بروستات تفرز هرمون اسائل المنوي	س ٤
١٢٥	ص ١٢٥	٤) الاجسام الدهنية تمثل مخازن غذاء يستفروها الجيران في انحاء المضى والمبايض فملاك فتحة لبان لتتوي	س ٤
٢٠	ص ٢٠	٥) لتفريغ الاقيتارين يسلف من هذا التفريغ التفوق على الفرز البراتي الذي يحمل لصفة اساره محمولة لتقارن اناضي او هيمن لصفة	س ٤



الأجوبة النموذجية للدراسة الإعدادية للعام الدراسي ٢٠١٥ / ٢٠١٦ الدور الثاني

اسم المادة : الاحياء الفرع العلمي

جواب السؤال ( الخامس ) الفرع ( بي )

السؤال	الصفحة	الجواب النموذجي	الدرجة
الخمس	٥٦	<p>تشارن بيك ( أختار ) اثنين</p> <p>التركيب DNA   التركيب RNA</p> <p>١- السكر ففوقه لاوكجين (أما في ثنائيون) <math>C_5H_{10}O_4</math></p> <p>٢- كيمي له لفائدة لثاثيره <math>C_5H_{10}O_5</math> - كيمي له لفائدة الثاثيره ليواسيل</p> <p>٣- تتبدل في لغوامه الثاثيره جيبه A - C - G</p> <p>٤- هجولة فوسفاتيه تتكون من ذرة فسفور (P) مرتبطة بارب ذرات اوكسجين (O)</p>	٦



الأجوبة النموذجية للدراسة الإعدادية للعام الدراسي ٢٠١٥ / ٢٠١٦ الدور الثاني

اسم المادة : الرياضيات الفرع : الفيزياء

جواب السؤال ( أ ) من ( الفرع ) ( ب )		الصفحة	السؤال
الدرجة	الجواب النموذجي		
	٢ - الطور التمهيد والطور الثاني لانتظام كيميائي	٢٥ ٢٦	أ) من
٦	الطور التمهيد لانتظام كيميائي		
درجات ( يكتف بثلاث نقاط )	١ - تتحول الكروموسومات إلى السبكة الكروماتينية		١ - تتحول السبكة الكروماتينية إلى كروموسومات
	٢ - تظهر النوية ، لفلاف النوري		٢ - في نهاية الطور مختصر لنوية والفلاف النوري
	٣ - مختصر انفزل		٣ - تتكون النجم وتظهر خطوط انفزل
	٤ - تتفرق قشرة زغوية مقدارها ٢٠ - ٦٠ وحدة		٤ - تتفرق قشرة زغوية مقدارها ٢٠ - ٦٠ وحدة
	٥ - يحدث تحور للفنار البيلاز من حي كلبية الكروانية وتكون العنبر كلبوية حي كلبية لبيانية		٥ - لا يحدث تحور حي انفزار البيلاز من



الأجوبة النموذجية للدراسة الإعدادية للعام الدراسي ٢٠١٥ / ٢٠١٦ الدور الثالث

اسم المادة : الأحياء الفرع / الفلكي

جواب السؤال ( السادس ) الفرع ( ٩ )

السؤال	الصفحة	الجواب النموذجي	الد
السؤال ٤	٧٨ ٤	<p>عصيات العضلات طليار</p> <p>١ - خلاياها مغزلية الشكل مدقة لنهايتين                      حبيبية عند الوسط ورقيقة في لنهايتين</p> <p>٢ - يحاط بالليف العضلي بغطاء</p> <p>٣ - النواة مفردة مركزية المحوطة</p> <p>٤ - تقل العضلة لإرادوي وتوجد في جدران                      الأمعاء والمعدة والأوعية الدموية والأعضاء                      اللاأولية المحيطة</p>	٤



الأجوبة النموذجية للدراسة الإعدادية للعام الدراسي ٢٠١٥ / ٢٠١٦ الدور الثالث

اسم المادة: الأصيار الفرع: الفقه

جواب السؤال ( الثاني ) الفرع ( ب )

السؤال	الصفحة	الجواب النهـ	وذجي	الد
		مانوع التكاثر اللاجنسي لاربع مائاً ثانياً		
	٢٤١	البيوتليفا ← الانقسام الثنائي بطولي		٨ درجاً
	٢٤١	الورد كجيشي ← الترفيد ( تكاثر فكري اصطناعي )		٧٠ كل نقطة
	٢٤٠	البطاطا ← الدرناات ( تكاثر فكري طبيعي )		٧٠ درجاً
	٢٤٠	الكرنم ← الكورمات ( تكاثر فكري طبيعي )		
	٢٤٦	الهيدرا ← السبرنم + لتقسيم والتجدد		
		ملاحظة ( ٤٦٢٤٤ ) اذا ذكر الطالب تكاثر فكري طبيعي او اصطناعي فقط يعطى درجته واحدة .		
		واذا ذكر فقط الترفيد .. يعطى درجته كاملة		

الأجوبة النموذجية للدراسة الإعدادية للعام الدراسي ٢٠١٦ / ٢٠١٥  
 اسم المادة : الأحياء  
 الفرع / القسم : الفاي  
 الدور / الثالث

جواب السؤال ( السادس ) الفرع ( ع )

السؤال	الصفحة	الجواب	وذجي	الد
		مامناً أربعاً مائتين ؛		
	١١٦	الكلية إثنوية ← من الأقسام المتبادر لنواة البون الصغير		
	١٦٨	(إذا لم يذكر نوع الأقسام يعطى درجة كاملة)		
	١٢١	أكيل يظهر للربيع ← طبقة الأديم المتوسط الباهت		
	٤٤	الشرقة ← السرج		
	١٤٧	الكروموسومات ← الشبه الكروماتينية		
		سليقات ريف الهيدرا ← كلاً ما البيئية		



# الأجوية النموذجية

2016

الأحياء

الدور الأول

خارج العراق







ملاحظة : أجب عن خمسة أسئلة فقط ولكل سؤال ٢٠ درجة

س ١: أ) علل خمسا مما يأتي :

( ١٠ درجات )

١- تكثر الشبكة البلازمية الداخلية للمساء في المبايض والخصى .

٢- يطلق على النسيج الضامة بالنسج الساندة .

٣- تتكون بذور الحنطة والخروع والذرة من جنين وسويداء وغلاف بذرة .

٤- تطعيم الأجاص على أصول أشجار الخوخ .

٥- في الوقت الحالي يمكن قبول نظرية التكوين المسبق .

٦- استعمال التضريب الاختباري .

ب) عدد أصناف النسيج الضام الرخو تبعاً للخلايا والألياف المكونة له .

( ٥ درجات )

ج) وضّح عملية التكاثر اللاجنسي في الكلاميدوموناس .

( ٥ درجات )

س ٢: أ) ضع ما يناسب في الفراغات لست من العبارات الآتية :

( ١٢ درجة )

١- يقتصر وجود الجدار الخلوي على .....

٢- تنتمي الهيدرا إلى شعبة .....

٣- أوضح العالم ..... عام ١٧٤٥ م قابلية بيوض بعض الحشرات على النمو عذريا .

٤- تدعى عملية تكوين الأنبوب العصبي بـ .....

٥- إن صخور القشرة الأرضية على نوعين هما ..... و .....

٦- تعد ..... الخطوة الأخيرة من عملية بناء البروتين .

٧- إذا كان تتابع القواعد في سلسلة DNA هو CTA GAG فإن تتابع القواعد في سلسلة الـ RNA الذي

نسخ منه هو .....

( ٤ درجات )

ب) عدد أركان نظرية دارون وولاس .

( ٤ درجات )

ج) وضّح بالرسم عملية التناضح في الخلايا الحيوانية .

س ٣: أ) عرّف خمسا مما يأتي : السدى ، الانقسام اللاخيطي ، التعابر ، اللمف ، الخلايا الجذعية ، الهندسة الوراثية

ب) قارن بين : ١- الخلية المعطية والخلية المتسلمة . ٢- نبات ذو فلقة واحدة ونبات ذو فلقتين

س ٤: أ) تزوج رجل أسود العينين سليم من امرأة زرقاء العينين مصابة بالكساح فأنجبا عدداً من الأبناء من بينهم ولد أزرق

العينين سليم من المرض ، ما الطرز الوراثية والمظهرية للأباء والأبناء علماً أن صفة لون العين الأسود سائدة

( ١٢ درجة )

على صفة لون العين الأزرق وصفة مرض الكساح سائدة مرتبطة بالجنس ؟

( ٤ درجات )

ب) ما المجموعة الكروموسومية لأربعة مما يأتي ؟

الخلية المولدة ، الكيس الجنيني ، الأركيكونيا ، نسيج السويداء ، الرويشة

( ٤ درجات )

ج) ارسم مع التآشير واحداً مما يأتي : ١- تركيب الثمرة ٢- مبيض الهيدرا

س ٥: أ) اذكر وظيفة خمسة مما يأتي : المرستيم الجانبي ، أنزيم الثرموبلاستين ، الخلية الحشوية المتوسطة ،

الحويصلة المنوية في دودة البلاناريا ، النبيبات الدقيقة ، ألياف اللحاء ( ١٠ درجات )

( ٥ درجات )

ب) ما الأليل المسؤول عن خمس من الصفات الآتية ؟

مجموعة الدم A ، فقر الدم المنجلي ، قصر والتواء الأرجل في الدجاج ، اللون الأبيض لعيون ذبابة الفاكهة ،

اللون الأخضر للقرنة لنبات البزاليا ، Rh<sup>-</sup>

( ٥ درجات )

ج) وضّح عملية التمدد وتكوين الطبقات الجرثومية .

( ١٠ درجات )

س ٦: أ) أجب عن اثنين فقط :

١- وضّح بمخطط دورة كريب . ٢- وضّح الطور الاستوائي للانقسام الاعتيادي .

( ٥ درجات )

٣- تكلم في ( الإخصاب الذاتي في البراميسيوم ) .

( ٥ درجات )

ب) ما نوع النسيج في خمسة مما يأتي ؟

بطانة الأمعاء ، بطانة حوض الكلية ، نقي العظم ، النبيبات المنوية ، الحبل السري ، بطانة الرغامى

( ٥ درجات )

ج) وضّح طور الانتهاء في ترجمة الـ DNA لبناء البروتين .

الأجوبة النموذجية للدراسة الإعدادية للعام الدراسي ٢٠١٥ / ٢٠١٦ الدور / الأول

اسم المادة : الأصيار الفرع / العاكس

جواب السؤال ( الأول ) الفرع ( ٢ )

الدرجة	الصفحة	الجواب النموذجي
درجات نيل نقطة درجات	١٦٦	١- علك مما ياتي ؟ لانها تقوم بافراز الهرمونات الستيرويدية .
	٦٥	٢- لانها تقوم بربط اجزائها باسم المختلفة وامنادها
	١١٥	٣- لان كينين لا يستخدم السوياد الا بعد زرع تلك البذور وبدرتها بامتصاص الماء .
	١٢٢	٤- لغرض تكيف واعلمة النباتات لبيئات مختلفة جديدة . لان جذور احياء الاجسام لا تنمو هيداً في اترية الرملية ولكن يبتك زراعها بنجاح في مثل هذه اترية في طريق المطعيم من اصول احياء كخوخ البيا يزدهر نحوها في مثل هذه اترية .
	١٦١	٥- لان جميع المعلومات الخاصة بتشكيل الكيمياء محددة سلفاً ومحمولة في كيمياء النورين الريبوزي منقولها الاوكسين DNA .
	١٦١	٦- وذلك للتعرف من الهاز الوراثة للفرد الذي يحمل نسخة واحدة للمحمولة المقاوة .



الدور / الأول

الأجوبة النموذجية للدراسة الإعدادية للعام الدراسي ٢٠١٦ / ٢٠١٥

الفرع / العلكر

الأصيار

اسم المادة :

جواب السؤال ( الأول ) الفرع ( ب )

الدرجة	الـ	واب النمـ	وذجي	الصفحة	السؤال
٥ درجات			عدد أصناف السبع النمام الرضوسبعاً للخلايا وإلياف الملونة ليه.	٦٨ صت	
			١- سبع نمام هلكي (خللي)		
			٢- سبع نمام شحي		
			٣- سبع نمام متوسط		
			٤- سبع نمام شبيكي		
			٥- سبع نمام مخاطائي		





الأجوبة النموذجية للدراسة الإعدادية للعام الدراسي ٢٠١٥ / ٢٠١٦ الدور / الأول

اسم المادة : الأحياء الفرع / العلكي

جواب السؤال ( الأول ) الفرع ( ح )

السؤال	الصفحة	الجواب النهـ	الدرجة
	٥٦	<p>وضع عملية التكاثر اللاجنسي في الكلاميد وموناس  تتم عملية التكاثر اللاجنسي من خلال تكوين اثنين من  ثانية او رباسية عشر من الأبوغ المتحركة ساجية  بعمليات انقسام تتم داخل الخلية عند اكيدار السيلوزي  للخلية الاولية تنطلق الابوغي مرة بعد تحرق اكيدار  اكلوي الاولي للخلية الام وتنمو الى خلايا حفرية  مستقلة ساجية في الممار.</p> <p>ملاحظة / اذا عو من يطالب بشرح بارسم  يعطى ثلاثة درجات</p>	٥ درجات



الأجوبة النموذجية للدراسة الإعدادية للعام الدراسي ٢٠١٥ / ٢٠١٦ الدور / الأول

اسم المادة : الأحياء الفرع / الثاني

جواب السؤال ( الثاني ) الفرع ( ٢ )

الدرجة	الصفحة	السؤال	الجواب النموذجي
١٢ درجة	١٢ صفحة	١ -	ضع ما يناسب في الفراغات لست من إشارات / مئة الكثافة النسيجية
١٥ نيل نقطة درميان	١٥ صفحة	٢ -	الإسعات
	١٦ صفحة	٢ -	بوننة
	١٦٩ صفحة	٤ -	المعصبين
	٢٧ صفحة	٥ -	الدهور النارية ودهور الرسوبية
	٢٧ صفحة	٦ -	الترجمة <u>إد</u> ترجمة DNA
	٢٦ صفحة	٧ -	<u>CUC</u> <u>GAU</u>





الدور / الأول

الأجوبة النموذجية للدراسة الإعدادية للعام الدراسي ٢٠١٥ / ٢٠١٦

الفرع / العالي

الأصبار

اسم المادة :

جواب السؤال ( الثاني ) الفرع ( بي )

الدرجة	الصفحة	السؤال
٤ درجات	٤	عدد أركان نظرية دارون وولاس ١- التغاير ٢- القدرة الكامنة على التكيف ٣- الصراع من أجل البقاء ٤- الانتخاب الطبيعي





الأجوبة النموذجية للدراسة الإعدادية للعام الدراسي ٢٠١٥ / ٢٠١٦ الدور / الاول

اسم المادة : الاحياء الفرع / العلم

جواب السؤال ( الثاني ) الفرع ( ج )

الدرجة	السؤال	الصفحة	الجواب النموذجي
٤ درجات		٤٨ ٥٥	<p>وضع بالرسم عليه التناضح في الخلايا الحيوانية</p>  <p>ج - محلول ماء - محلول مالح          ب - محلول واطأ - محلول مالح          ا - محلول مالح - محلول مالح</p> <p>كل لا - ا - التناضح في الخلايا الحيوانية</p>



الأجوبة النموذجية للدراسة الإعدادية للعام الدراسي ٢٠١٥ / ٢٠١٦  
 الدور / المرحلية -  
 الفرع / المعين - اسم المادة : الإحياء

جواب السؤال ( ١ ) ( المثلث ) ( الفرع ٢ )

السؤال	الصفحة	الجواب النموذجي	الدور
	١٨ ص	عرف خمسة صمايبي ١- لسدي ٢- مادة سائلة شفافة التي تتحلل على الداخلية للبلاستك بحضارة وتحتوي بياضها الكرانا التي تحتوي الكورفيل .	
	٢٤ ص	٢- الإنسجام للاختطبي ٢- هو نوع من الإنسجام الخلوي الذي تتنظم الخلايا فيه دون حصول تغيرات توريه وسيتوبلازميه واضحه وذلك بتخثر لنواه او لها من توريه في سيتوبلازم وصه ثم انفاسها وتكثيره خلية	
	٤٠ ص	٣- المتعابر ٢- هي عملية تبادل في مواقع طوريات من الكروموسوم لتمامها وبعده في بدور يتعلق للطور انشهادي الاول من الإنسجام الاختطبي	
	٧٧ ص	٤- اللف ٢- هو سائل يتجمع من لاصحه ويرجع الى مجرى الدم بواسطة اوعية اللمفاويه يسمى اللف بلزنا الدم في الدم اللف لان صنواه البروتيني اقل .	
	١٧٦ ص	٥- انخلاء الخلية ٢- هي خلايا غير متمايزه تمتلك لقدرة على الإنسجام والتجدد وانتاج خلايا متمايزه حديد تستطيع اصلاح وتعويض خلايا الجسم لتالفه عتيم بحصوله على من الامايل المبكرة للتكوير كجنيه - دم كحل لسره - الخيم تخاع العظم	

١- درجات لكل تعريف درجات

الأجوبة النموذجية للدراسة الإعدادية للعام الدراسي ٢٠١٥ / ٢٠١٦ الدور / اجول  
 اسم المادة : الإحصاء الفرع / إحصاء

جواب السؤال ( الثالث ) الفرع ( ٢٠ )		السؤال	الصفحة	الدرجة
الجواب النموذجي	<p>عرف خطأ -                      الهندس لورانيه 2                      هي تقنية تغير التركيب الوراثي للخلايا بحية                      ام لا مزارع من خلال ازالة بعض الجينات او كبحها                      جزيئات DNA حديدية منها او تحريكها                      بعناية تمكن اخلية آدم كائن من انتساب                      الصفات المرغوبه -</p>	٣	٢٦٣ ص	١٠

درجات لكل تعريف درصيان





الأجوبة النموذجية للدراسة الإعدادية للعام الدراسي ٢٠١٥ / ٢٠١٦ الدور الأول  
 اسم المادة : الإحصاء الفرقة / العلمي

جواب السؤال الثالث ( الفرقة ب )		السؤال	الصفحة	الجواب النموذجي	الدور	
		٣	٩٦	<p>مارة بين</p> <p>الخلية المعطية</p> <p>١- محتوي عن عامل كمي</p> <p>٢- كبروا لاهلاي بينية</p> <p>٣- هي بمثابة خلية ذكرية</p> <p>٤- تعطي هيزد من كروموسومها</p> <p>٥- تبقى فادتها لورايتها بعد الاقتران كما هي</p>	<p>الخلية المتلة</p> <p>١- لا تحتوي عن عامل كمي</p> <p>٢- هي بمثابة خلية انثوية</p> <p>٣- تتكلم هيزد من كروموسوم الخلية المعطية</p> <p>٤- لا يزيد حجم الكروموسوم الموجود اصلا لان عمل محل هيزد ساو له</p>	الدرج

درهنته لكل مقايته



الأجوبة النموذجية للدراسة الإعدادية للعام الدراسي ٢٠١٥ / ٢٠١٦ الدور / الإولى

اسم المادة : الإحياء الفرع / العلمي

جواب السؤال ( الثالث ) الفرع ( ب )		الصفحة	السؤال
الدرجة	الجواب النهـ وذجي		
٥	<p>نباتات ذوات إلفلتين                      ١- ذو ورقتين جبينتين                      ٢- اجزائهم للرؤوس رباعية                      او خماسية او فصاعقات                      الاربعة او الخمس                      ٣- حبة اللقاح ذات ثلاثه                      ثقب                      ٤- عابيه او خبيبة                      ٥- تعرف للإورامه سبيكي                      ٦- الحذر وتدي</p>	١٠٨ ص	<p>نباتات ذوات إلفلقم لواحد                      ١- ذو ورقه جبينته واحده                      ٢- اجزائهم للرؤوس ثلاثيه او                      فصاعقات بثلاثه                      ٣- حبة اللقاح ذات ثقب                      واحد                      ٤- غالباً عابيه                      ٥- تعرف لإوراوه متوارس                      ٦- الحذر لسفي</p>
	يكتفى خمس نقاط		





الدور / الأول

الأجوبة النموذجية للدراسة الإعدادية للعام الدراسي ٢٠١٥ / ٢٠١٦

الفرع / العلم

اسم المادة : الأحياء

جواب السؤال ( الرابع ) الفرع ( م )

الدرجة	الجواب النموذجي	الصفحة	السؤال															
	<p>الحل :-</p> <p>♂ الحوليتي سليم × ♀ زرقاء عينية مصابة</p> <p><math>BbX^dY</math> × <math>bbX^D X^d</math></p> <p>انجاب انثى</p> <p><math>BX^d</math> <math>B^dY</math> <math>bX^d</math> <math>b^dY</math></p> <table border="1"> <tr> <td></td> <td><math>BX^d</math></td> <td><math>B^dY</math></td> <td><math>bX^d</math></td> <td><math>b^dY</math></td> </tr> <tr> <td><math>bX^D</math></td> <td><math>BbX^D X^d</math> انثى سوداء عينا</td> <td><math>BbX^D Y</math> ذكر حلو عينا</td> <td><math>bbX^D X^d</math> انثى زرقاء عينا</td> <td><math>bbX^D Y</math> ذكر حلو عينا</td> </tr> <tr> <td><math>bX^d</math></td> <td><math>BbX^d X^d</math> انثى سوداء عينا</td> <td><math>BbX^d Y</math> ذكر حلو عينا</td> <td><math>bbX^d X^d</math> انثى زرقاء عينا</td> <td><math>bbX^d Y</math> ذكر حلو عينا</td> </tr> </table> <p>العينات سليم سوداء عينا حلو عينا زرقاء عينا</p>		$BX^d$	$B^dY$	$bX^d$	$b^dY$	$bX^D$	$BbX^D X^d$ انثى سوداء عينا	$BbX^D Y$ ذكر حلو عينا	$bbX^D X^d$ انثى زرقاء عينا	$bbX^D Y$ ذكر حلو عينا	$bX^d$	$BbX^d X^d$ انثى سوداء عينا	$BbX^d Y$ ذكر حلو عينا	$bbX^d X^d$ انثى زرقاء عينا	$bbX^d Y$ ذكر حلو عينا		
	$BX^d$	$B^dY$	$bX^d$	$b^dY$														
$bX^D$	$BbX^D X^d$ انثى سوداء عينا	$BbX^D Y$ ذكر حلو عينا	$bbX^D X^d$ انثى زرقاء عينا	$bbX^D Y$ ذكر حلو عينا														
$bX^d$	$BbX^d X^d$ انثى سوداء عينا	$BbX^d Y$ ذكر حلو عينا	$bbX^d X^d$ انثى زرقاء عينا	$bbX^d Y$ ذكر حلو عينا														



الأجوبة النموذجية للدراسة الإعدادية للعام الدراسي ٢٠١٥ / ٢٠١٦ الدور الأول

اسم المادة : الوراثة الفرع : العلمي

جواب السؤال الرابع ( الفرع ٢ )

السؤال	الصفحة	الجواب	الدرجة
١٣		<p>وذجي</p> <p>حي حامد لهما عينان خضراوات</p> <p>أي من إجهائيه لزوجته</p> <p>يعطى درهما كامل</p> <p>وحيث يتوزع</p> <p><math>AABB</math></p> <p><math>aabb</math></p> <p><math>X^D</math> و <math>X^d</math> و <math>X^D</math> و <math>X^d</math> من إحصاء</p> <p>الاستنتاج ① لهما إحصاء بالكاح</p> <p>بما انه ظهر لهما طفل سليم من إحصاء مائة</p> <p>المراء تكون مصابة (هجينه) <math>X^D X^d</math></p> <p>والله سليم <math>X^D Y</math></p> <p>الفرأ - لوراثة للرهل اسود لعينه سليم <math>AABB X^D Y</math></p> <p>الفرأ - لوراثة للمراء زرقا لعيني <math>aabb X^d X^d</math></p> <p>مصابه (هجينه)</p> <p>التقريب</p> <p>♂ اسود لعيني سليم <math>AABB X^D Y</math></p> <p>♀ زرقا لعيني مصابه هجينه <math>aabb X^D X^d</math></p> <p><math>P_1</math></p> <p><math>aabb X^d X^d</math> × <math>AABB X^D Y</math></p> <p>ابن امتنان</p> <p><math>G</math></p> <p>يتنفس لطفاله كذا</p> <p>كل</p>	٣ درجات لكل قسم لزوج و إحصاء و تقريب



الدور / الأول

الأجوبة النموذجية للدراسة الإعدادية للعام الدراسي ٢٠١٦ / ٢٠١٥

الفرع / العلمي

اسم المادة : الاحياء -----

جواب السؤال ( : الرابع ) الفرع ( بي )

الدرجة	الجواب النهـ وذجي	الصفحة	السؤال
٣ درجات لكل اجابة صحيحة وامر	<p>ما المجموع الكروموسوم لاربعة ماياتي ؟</p> <p>الخلية المولده ← ١٥</p> <p>الكبد الجيني ← ١٥</p> <p>الارفينونيا ← ١٥</p> <p>نسيج لويديار ← ٣٥</p> <p>الروية ← ٢٥</p>	<p>١١٦</p> <p>١١٧</p> <p>١١٨</p> <p>١١٩</p> <p>١٢٠</p>	<p>٤١</p>





الدور / الأول

الأجوبة النموذجية للدراسة الإعدادية للعام الدراسي ٢٠١٥ / ٢٠١٦

الفرع / العلك

الأسيار

اسم المادة :

جواب السؤال ( الرابع ) الفرع ( ع )

السؤال	الصفحة	الجواب	واب النه	وذجي	الدرجة
--------	--------	--------	----------	------	--------

٤ درجات درجات درجات درجات	١١٧	ارسم مع التسمية واما ما يلي			
		شكل (٢-١) تركيب البترة			

٤ درجات درجات درجات درجات	١٢٧	مركزها			
		شكل (٢-٨) تركيب عيينة الهديرا	<p>البتارة الخشبية في الهديرا</p>		

الأجوبة النموذجية للدراسة الإعدادية للعام الدراسي ٢٠١٥ / ٢٠١٦ الدور / الاول

اسم المادة : الرياضيات الفرع / العلم

جواب السؤال (الخامس) الفرع ( )

الدرجة	الجواب النهـ وذجي	الصفحة	السؤال
بكل فقرة درجات	اذكر وظيفة عملة الرستم الجا بنيا التفويين ركا فيوم الغاين بكرم ريو الحيط انزيم التر ميوه رستين ك يلعب دور مهم في عملية تنمرا لدر	٥٢ ٧٧	الخامس
٨ درجات	انهاية السوية المتوسطة حلا يا انسي انقا عند با لغين لدر انزايا ك هنذا النظره وتلست با البيبات لدر حقيقة ك تلبه دور هويده في حمره الكوريات انشار انقام اللية صحة با سبة لدر بيكل الكون و التنظيم وانتقال احواد ، تكون اجزاء اساسية في ترتيب الاهدان ، الاسواط وتشكل الجسيمات المركزية ( يلقب بذكر وظيفتين ) الياف للحمار ك الاستاد	٦٦ ٧٠ ٧٠	
		٥٨	



خارج القصر

الأجوبة النموذجية للدراسة الإعدادية للعام الدراسي ٢٠١٥ / ٢٠١٦ الدور / الأول

اسم المادة : الإحصاء الفرع / العلمي

جواب السؤال ( الخامس ) الفرع ( ب )

السؤال	الصفحة	الجواب النموذجي	الدرجة
		طال الليل السودن مع عنى من الصفات الاستثنائية	بكل فقره درسه جامعة
	٢١٧	مجموعة $A \Rightarrow A$ $\bar{A}$ أيل سانه	
	٢١١	تقسيم المتغيرين $\Rightarrow Hb$ ايل سانه	
	٢١٤	تقسيم للتوار الاربعة في المصنع $\Rightarrow C$ ايل صحيت	
	٢١٦	اللون الابيض لعيون ذبابة الفاكهه $\Rightarrow X$ ايل سانه	
	١٩٤	اللون الاغفر للقرنه لنبات بيزاليا $\Rightarrow G$ ايل سانه اخر حرف كبير ايل سانه	
	٢١٩	$Rh^- \Rightarrow Rh^-$ ايل صحيت	
		و لو انه اذا كتب لطال ل ايل فقط ( ايل سانه ) فصير لحياتاً	



خارج القصر

الأجوبة النموذجية للدراسة الإعدادية للعام الدراسي ٢٠١٥ / ٢٠١٦ الدور / الاول

اسم المادة : الاصباغ الفرع / العلمي

جواب السؤال ( الخامس ) الفرع ( ج )			
الدرجة	الرد	الصفحة	السؤال
٥ درجة	<p>وهي عملية التحد وتكون الطبقات الجزيئية،            وهي عملية تنظيم الجزيئات لتتجه للمركبات المكونة للمركب            فيهي الكسيت في هذه المرحلة من مثل ترتيب حلزون صفد            يدحرا العيدة شتاتي الطبقات الجزيئية في أجهت            الافقيات كجلبيات الاولية وهما طبقتن الاويم            الظاهر ولاديم المتوسط الباطن . اما في أجهت كجلبيات            الاخرى فتكون المعيدة قسم هرات طبقات            الاويم الظاهر ولاديم المتوسط ولاديم الباطن</p>	١٦٤	الخامس



فروع العطر

الأجوبة النموذجية للدراسة الإعدادية للعام الدراسي ٢٠٢٠ / ٢٠٢١

اسم المادة : الاجسام / الفرع : العالمية

جواب السؤال (السرس) الفرع ( )

السؤال	الصفحة	الجواب النموذجي	الدرجة
١٥٧	٢٢	<p>١- تحطم حرق كرب</p> <p>الكافز البيروكسي 3C              ↓              CO<sub>2</sub>              2H              3ATP</p> <p>استيرونو- 2C A              ↓              كافز اوكز الوافلين</p> <p>كافز اليفاف- كيتوكلوفايلين 2C              ↓              2C2H              8ATP              ATP              CO<sub>2</sub>              2H</p> <p>كافز اليفاف- كيتوكلوفايلين 6C              ↓              CO<sub>2</sub>              2H              3ATP</p>	اجيب اجيب على كل فرع صراحة

الأجوبة النموذجية للدراسة الإعدادية للعام الدراسي ٢٠١٥ / ٢٠١٦ الدور / الاول

اسم المادة : الاحياء الفرع / العلم

جواب السؤال (السؤال) الفرع (أ)			
السؤال	الصفحة	الجواب النموذجي	الدرجة
السؤال	٢٥	<p>١- وضح الطور الاستوائي للانقسام الاختزالي                      وهو الطور الثاني حيث تنقسم وتنتفخ الكروموسومات في                      لهذا الطور وتأخذ موقع عند خط استواء                      الخزل وتتعلق الكروموسومات بخط الخزل                      حيث يتعلق كل كروموسوم بمخيطه من خطوط الخزل                      بواسطة أزر الخزل.</p>	درجات
السؤال	١٠٠	<p>٢- لا يقرب الذاتي في البراسيوم                      عملية تناسله الاقتران بعد جعله على تبادل الانوية                      حيث ام التوائتين الضميرتين الاوليتين ان تحتوي                      على نصف العدد الكامل من الكروموسومات تتقدم                      لتكوين النواة المستحبة وتكون مماثلة للعوامل الوراثية</p>	درجات



فأرجع اليكم

الأجوبة النموذجية للدراسة الإعدادية للعام الدراسي ٢٠١٥ / ٢٠١٦ الدور / الدور

اسم المادة : الاجساد الفرع / العلمي

جواب السؤال (الوس) الفرع (ن)

السؤال	الصفحة	الجواب النموذجي	الدرجة
١- ارس		ما نوع النسيج لحمية ؟	كلها
	٦١	رطانية لا تصاغ ← نسيج ظهاري عمود بسيط	تقره
	٦٤	رطانية صهون الكبدية ← نسيج ظهاري صهون	درج
	٦٩	نسيج العظم ← نسيج ضام متكبر	دفعه
	٦٢	النبيات المنوية ← نسيج ظهاري صهون حلقبي	درجات
	٦٩	الجيل السري ← نسيج ضام مخاطي	
	٦٤	رطانية رغامى ← نسيج ظهاري عمود صهون كاذب	



قائمة الصف

الأجوبة النموذجية للدراسة الإعدادية للعام الدراسي ٢٠١٥ / ٢٠١٦ الدور / الماد

اسم المادة : الاجسام الفرع / العلمي

جواب السؤال (السرس) الفرع (ج)

السؤال	الصفحة	الجواب النموذجي	الدور
السرس	٢٦٤	<p>شرح طور الانزياح في ترجمة DNA فينيلايرتن</p> <p>عند وصول الرايبوسوم الى كودون الايقاف مثل UAA او UGA او UAG على mRNA فيؤديه ولكن لا اتصال مع التامرة الاربعة المكونة</p> <p>عمل اخر tRNA وحدث تحرير في التامرة</p> <p>مع مغادرة اخر tRNA للرايبوسوم</p> <p>كما تنفل الومدنام البناءية للرايبوسوم مع بعضها ويبتعد الرايبوسوم عن mRNA</p>	دور



# الأجوية النموذجية

2016

الأحياء

## الدور الثاني

خارج العراق







ملاحظة : أجب عن خمسة أسئلة فقط ولكل سؤال ٢٠ درجة .

س١: أ) علل خمسا مما يأتي :

١- تعد الخلية بدائية النواة أقل الخلايا تطورا .

٢- إن حجم الخلية النباتية لا يتغير كثيرا بالمقارنة مع الخلية الحيوانية عندما توضع في محلول عال التركيز .

٣- نسيج الغضروف مقاوما للضغط والشد .

٤- تحمل الرياح البذور والثمار بعيدا عن النباتات الأم .

٥- عند استخلاص القمة النامية للفسيلة في الزراعة النسيجية يتطلب ظروف تعقيم جيدة جدا .

٦- استعمال التهجين العكسي .

ب) صف بيضة الرميح .

ج) ما وظائف الجسيمات الحالة ؟

س٢: أ) املأ خمسة من الفراغات الآتية بما يناسبها :

١- تتم عملية انقسام الخلية خلال أربعة أطوار يسبقها طور .....

٢- تتكون ..... بعد مرحلة التويته .

٣- عدد كروموسومات الخلية الجسمية للفأر المنزلي هو .....

٤- تعد ..... المرحلة الأولى من عملية بناء البروتين .

٥- من أمثلة الوراثة السايكوبلازمية صفة .....

٦- وضع الفيلسوف ..... الملاحظات الوصفية الأولى حول التكوين الجنيني للدجاج .

ب) عدد عناصر النظرية التركيبية ، وعلى ماذا تستند تلك النظرية في تفسير مفهوم التطور ؟ ( ٥ درجات )

ج) وضّح بالرسم مع التآشير خطوات عملية النقل الفعال . ( ٥ درجات )

س٣: أ) عرّف أربعة مما يأتي : الأعراف ، الثنائي ، الصفيحات الدموية ، الثمرة البسيطة ، التمايز الخلوي ( ١٢ درجة )

ب) قارن بين الخلية الحيوانية والخلية النباتية . ( ٨ درجات )

س٤: أ) تزوج رجل أعسر اليد مصاب بنزف الدم الوراثي من امرأة يمانء اليد وحاملة للمرض ، فكان نصف الأبناء

الذكور مصابين ونصف البنات حاملات للمرض ، كما أنجبا ضمن هذا النسل ولدين سليمين كان أحدهما أعسر .

ما الطرز الوراثية المحتملة لجميع أفراد هذه العائلة علما أن صفة استخدام اليد اليمنى وصفة عدم الإصابة بنزف

الدم الوراثي يرجعان إلى جينين ( مورثين ) سائدين . ( ١٠ درجات )

ب) ما منشأ ما يأتي ؟ ( ٥ درجات )

الجسم الأصفر ، الحبل الظهرى في الرميح ، الثمرة ، نواة السويداء ، الطور البوغي في البوليتراكم

ج) وضّح بالرسم مع التآشير العظم المصمت . ( ٥ درجات )

س٥: أ) ما وظيفة خمس مما يأتي ؟

الجزء المركزي ، النسيج الظهاري المتحول ، الدبق العصبي ، الغدتان المساعدتان في ذكور الحشرات ،

الأنزيمات القاطعة ، البوغ الزيجي ( ١٠ درجات )

ب) اذكر الأليل المسؤول عن الصفات الآتية : اللون الأصفر في الفئران ، اللون الأحمر لشعر الماشية قصيرة القرون

، لون العين الأسود للإنسان ، اللون الأمهق لفراء الأرنب ، حلمة الأذن الملتصقة ( ٥ درجات )

ج) عدد مراحل تكاثر راشح البلعم البكتيري . ( ٥ درجات )

س٦: أ) ما نوع النسيج في خمسة مما يأتي ؟ ( ٥ درجات )

الغدد اللعابية ، الإحليل ، الكبد ، جدار الوعاء الدموي ، التجوييف الفمي ، صيوان الأذن

ب) وضّح عملية تكوين أنبوب اللقاح . ( ٥ درجات )

ج) أجب عن اثنين : ( ١٠ درجات )

١- ما أسس نظرية الخلية ؟

٢- ما الفرق بين الأكل الخلوي والشرب الخلوي ؟

٣- ما أنواع النسيج الضام الكثيف ؟

الأجوبة النموذجية للدراسة الإعدادية للعام الدراسي ٢٠١٥ / ٢٠١٦ الدور الثاني

اسم المادة : الأحياء الفرع / العاكس

جواب السؤال ( الأول ) الفرع ( ٢ )			
الدرجة	الصفحة	الجواب	السؤال
١٠ درجات كل نقطة درجات	١١ ٢٨	<p>علك هما عياني :</p> <p>١- وذلك لتكونها الكرهائية من حيث الشكل والتركيب .</p> <p>٢- بسبب وجود جدار في الخلية النباتية . (وان ما يحدث هو ابتعاد العناصر الكلوية عن جدار الخلية )</p> <p><u>ملاحظة</u> / اذا لم يذكر الطالب ما بين القوسين يعتبر اجواب كاملاً .</p>	
	١٤	٢- لا صواب من تركيب المخاضين الغضروفي .	
	١١٨	٤- يعود السبب الى قفحة وزن البذور او وجود شحيرات تكون على شكل مظلة كما في بذور البندق ( يلفت الطالب بسبب واحد )	
	١٤٤	٥- منعا كحولات التلوث في الشيع المستخلص	
	١٩٨	٦- لغرض التأكد من ان صفة معينة يقع مورثها على كروموسوم جسي أم جنسي او يقع في كسيت سايتوبلازمية كالمايتوكوندريا .	



الأجوبة النموذجية للدراسة الإعدادية للعام الدراسي ٢٠١٥ / ٢٠١٦ الدور / الثاني

اسم المادة : الأحياء الفرع / العلمي

جواب السؤال ( الأول ) الفرع ( ب )			
الدرجة	الصفحة	الجواب	الدرجة
٦ درجات	١٦٤ ص	<p>صف بيضة الرمعي                      مغيرة الحجم نسبياً ويبلغ قطرهما حوالي ٥.١ ملم                      وهي قليلة الملح وتوزع جسيمات الملح بصورة غير                      متجانسة نوياً ما في اسيتوبلازم حيث تكون                      احبيبات الحبيبة اقل تركيزاً في جهة العقب                      الحيواني والتركيز اقل في جهة العقب الخفري المقابل                      له . وتتميز منطقة العقب الحيواني بوجود لنواة                      وكحاط البيضة بغار حسي .</p>	





الدور / الثاني

٢٠١٥ / ٢٠١٦

الأجوبة النموذجية للدراسة الإعدادية للعام الدراسي

الفرع / الفلكي

الأيار

اسم المادة :

جواب السؤال ( الأول ) الفرع ( ح )			
الدرجة	الصفحة	الجواب	السؤال
٤ درجات	١٩ ص	<p>ما وظائف إبيات كماله ؟</p> <p>١- تحللها سايوبلازم الكلية من بعض الدقائق الغذائية وقطع الماسوكوندريا والاصيار البحرية وغير ذلك من السوائت .</p> <p>٢- تؤدى دوراً مهماً في عملية التحول بشلي في كيونات وكان سبيل المثال احتفاد ذنب يرقاق (دعاشي) بصقاع عند تحولها الى صقاع بالغة . وتتم هذه العملية من خلال تحريرات انزيمات من كليات كماله الانا سايوبلازم كلية وينتج عن ذلك هضم محتويات السايوبلازم من كيونات الكيرة وبالتالي موت الكلية بعملية يطلق عليها بعمل الذائري وتسهل هذه العملية في تحلل ايام نباتات كيرة بعد موتها .</p> <p>٣- تعمل على تحطيم كليات المكونة لها عند موت كيان كيرة .</p> <p>٤- تدوير العناصر في الطبيعة من خلال عملية التحلل الذائري .</p>	

الأجوبة النموذجية للدراسة الإعدادية للعام الدراسي ٢٠١٦ / ٢٠١٥ الدور / الثاني

اسم المادة : الأحياء الفرع / الفلك

جواب السؤال ( الثاني ) الفرع ( ٢ )

السؤال	الصفحة	الجواب	وإجابته	الدرجة
املأ عمود من الفقرات الآتية بما يناسبها :				
١ - بين	٢٥ ص			
٢ - الأريية	١٦٦ ص			
٣ - 40	١٩٤ ص			
٤ - الفسخ	٢٦٠ ص			
٥ - القتل في أبرامسيوم أو تعيين جهة كل من صفة	٤١-٤٢ ص			
الموقع لمينا				
يلتق بذكر مثال ( صفة ) واحدة للصفة كاسية .				
٦ - أبقراط	١٥٩ ص			

الدرجة  
١٠٠  
١٠٠  
١٠٠  
١٠٠  
١٠٠

الأجوبة النموذجية للدراسة الإعدادية للعام الدراسي ٢٠١٥ / ٢٠١٦ الدور / الثاني

اسم المادة : الأحياء الفرع / الثالث

جواب السؤال ( الثاني ) الفرع ( ث )

السؤال	الصفحة	الجواب النه	وذجي	الد
	٢٨٨ ٢٨٩	١- المفرة ٢- المادة الكلية ٣- الانتخاب بظهير ٤- الجراف بوراش	عدد عناصر النظرية الرئيسية ، ولد ماداً تستدلك النظرية في تفسير مفهوم يتطور ؟	٥ درج
			تستدلك حواشٍ الورشة في تفسير مفهوم يتطور (درهم واحدة)	





الأجوبة النموذجية للدراسة الإعدادية للعام الدراسي ٢٠١٦ / ٢٠١٥ الدور / الثاني

اسم المادة : الأحياء الفرع / الفلكي

جواب السؤال ( الثاني ) الفرع ( ع )

السؤال	الصفحة	الجواب النموذجي
	<p>وضح بالرسم مع بتأشير خطوات عملية النقل لفعال                      تركيز واثير اللوز                      طبقة                      برودة مافلا                      تركيز اعلى الايونات                      كل ( ١ - ٢٥ ) خطوات عليه النقل لفعال</p>	

الأجوبة النموذجية للدراسة الإعدادية للعام الدراسي ٢٠١٥ / ٢٠١٦ الدور / الثاني

اسم المادة : الاحياء الفرع / العلمي

الدرجة	الصفحة	السؤال	الجواب	الفرع ( )	الدرجة ( )
١٤ ١٤ نقل تقريب ٣ درجة	١٧ ص	١- اعراف : وهي عبارة عن عدة أشكال وأنظومات من الطبيعة الداخلية للعضو المزروع في المايكوتوريا تتخذ أشكالاً وأشكالاً مختلفة بالوظيفة زيادة المساحة السطحية للطبق الداخلية للعضو المايكوتوريا	عرف : ١- الاعراف : وهي عبارة عن عدة أشكال وأنظومات من الطبيعة الداخلية للعضو المزروع في المايكوتوريا تتخذ أشكالاً وأشكالاً مختلفة بالوظيفة زيادة المساحة السطحية للطبق الداخلية للعضو المايكوتوريا	( )	( )
	٢٨ ص	السؤال ١ : وهو عبارة عن كروميومان متماثلان مزدوجان حيث يلتوي بعضهما على البعض الآخر وتمثل هذه الظاهرة في الدرر الانزواحي وتعتبر هبة محببة بالانقسام الاضغالي فقط	السؤال ١ : وهو عبارة عن كروميومان متماثلان مزدوجان حيث يلتوي بعضهما على البعض الآخر وتمثل هذه الظاهرة في الدرر الانزواحي وتعتبر هبة محببة بالانقسام الاضغالي فقط	( )	( )
	٧٧ ص	٢- الصفحات الدموية : عبارة عن امراض كروية أو بيضوية هضبة عريضة اللون خالية من البزاق وتوجد في الثدييات يتراوح قطرها من ٢ - ٤ مايكرون نحل حياتها من ٩ - ١٠ ايام وتبيضها كحبر انزيم التربوبلاستين لسيرد توشين رصاص في عملية تكاثرهم ونقلها الارضية الدموية الصغيرة ككلمة - السعاب	٢- الصفحات الدموية : عبارة عن امراض كروية أو بيضوية هضبة عريضة اللون خالية من البزاق وتوجد في الثدييات يتراوح قطرها من ٢ - ٤ مايكرون نحل حياتها من ٩ - ١٠ ايام وتبيضها كحبر انزيم التربوبلاستين لسيرد توشين رصاص في عملية تكاثرهم ونقلها الارضية الدموية الصغيرة ككلمة - السعاب	( )	( )

الأجوبة النموذجية للدراسة الإعدادية للعام الدراسي ٢٠١٥ / ٢٠١٦ الدور / الثاني

اسم المادة : الاحياء \_\_\_\_\_ الفرع / العالما \_\_\_\_\_

جواب السؤال ( الثالث ) الفرع ( )			
الدرجة	الصفحة	الجواب النه	وذجي
	١٧١	الثالث	<p>الثالث</p> <p>١- تميز الكلون! وهي قدرة الخلية الحيوانية في          المراحل المبكرة من التكاثر الحيواني أو النباتي          على التمايز وتكوينه مع اختلاف          الوظائف تقوم بعملية انتقال</p>



كل تعريف ٣ درجات



الأجوبة النموذجية للدراسة الإعدادية للعام الدراسي ٢٠١٥ / ٢٠١٦ الدور الثاني

اسم المادة : الإحصاء الفرع / التحليل

جواب السؤال الثالث ( الفرع م )

الدرجة	السؤال	الصفحة	الجواب	وذاجي
٨ درجات	الثالث	٥٧	<p>١- تكوّن القار للبيانات رقبتي</p> <p>٢- لا توجد بيانيات</p> <p>٣- توجد بيانيات حالة</p> <p>٤- توجد بيانيات مركزية تتصدر في انقسام الخلية</p> <p>٥- العجوات كثيرة العدد حيث الحجم متفرقة في التوزيعات</p> <p>٦- تنقسم الخلية بتخصر التوزيعات وتقدم الخارج نحو الخارج</p>	<p>المحتوى محلثا ديلا من رقبتي بالاضافة الى جدار سيلونتي سلكي محيول الحسبيوت ديكوم شكلة ثابت</p> <p>٢- لا توجد بيانيات</p> <p>٣- لا توجد بيانيات حالة</p> <p>٤- لا توجد بيانيات مركزية تتصدر في انقسام الخلية</p> <p>٥- العجوات قليلة العدد كبيرة الحجم تتفرق في التوزيعات</p> <p>٦- تنقسم الخلية بالصفحة الخلوته سم المركز باخيما ١٥ الى الخارج يكون البرد نوبلاست</p>

الدور الثاني

الأجوبة النموذجية للدراسة الإعدادية للعام الدراسي ٢٠١٥ / ٢٠١٦

الفرع / العلب

اسم المادة : الأعداد

جواب السؤال ( الرابع ) الفرع ( )

السؤال	الصفحة	الجواب	واب النم	وذجي	الد	
الرابع	٢٣	<p>الرموز: <math>R</math> : نقي للبيجين، <math>r</math> : نقي للبيجين، <math>X</math> : طراز الوراثي، <math>x</math> : نقي للبيجين، <math>Y</math> : طراز الوراثي، <math>y</math> : نقي للبيجين</p> <p>الاستنتاج: ١- طراز الوراثي الوراثي <math>Rr</math> و <math>Xx</math> و <math>Yy</math> و طراز الوراثي الوراثي <math>r</math> و <math>x</math> و <math>y</math></p> <p>٢- طراز الوراثي الوراثي <math>Rr</math> و <math>Xx</math> و <math>Yy</math> و طراز الوراثي الوراثي <math>r</math> و <math>x</math> و <math>y</math></p> <p>٣- طراز الوراثي الوراثي <math>Rr</math> و <math>Xx</math> و <math>Yy</math> و طراز الوراثي الوراثي <math>r</math> و <math>x</math> و <math>y</math></p> <p>٤- طراز الوراثي الوراثي <math>Rr</math> و <math>Xx</math> و <math>Yy</math> و طراز الوراثي الوراثي <math>r</math> و <math>x</math> و <math>y</math></p> <p>٥- طراز الوراثي الوراثي <math>Rr</math> و <math>Xx</math> و <math>Yy</math> و طراز الوراثي الوراثي <math>r</math> و <math>x</math> و <math>y</math></p> <p>٦- طراز الوراثي الوراثي <math>Rr</math> و <math>Xx</math> و <math>Yy</math> و طراز الوراثي الوراثي <math>r</math> و <math>x</math> و <math>y</math></p> <p>٧- طراز الوراثي الوراثي <math>Rr</math> و <math>Xx</math> و <math>Yy</math> و طراز الوراثي الوراثي <math>r</math> و <math>x</math> و <math>y</math></p> <p>٨- طراز الوراثي الوراثي <math>Rr</math> و <math>Xx</math> و <math>Yy</math> و طراز الوراثي الوراثي <math>r</math> و <math>x</math> و <math>y</math></p> <p>٩- طراز الوراثي الوراثي <math>Rr</math> و <math>Xx</math> و <math>Yy</math> و طراز الوراثي الوراثي <math>r</math> و <math>x</math> و <math>y</math></p> <p>١٠- طراز الوراثي الوراثي <math>Rr</math> و <math>Xx</math> و <math>Yy</math> و طراز الوراثي الوراثي <math>r</math> و <math>x</math> و <math>y</math></p>				

الأجوبة النموذجية للدراسة الإعدادية للعام الدراسي ٢٠١٥ / ٢٠١٦ الدور الثاني

اسم المادة: الإحصاء الفرع / الحاسب

		جواب السؤال																		
		الفرع ( الحاسب )																		
السؤال	الصفحة	الجواب النموذجي	الدرجة	الوقت	التعليق															
		<table border="1"> <tr> <td>♂ \ ♀</td> <td><math>R X^H</math></td> <td><math>R X^h</math></td> <td><math>r X^H</math></td> <td><math>r X^h</math></td> </tr> <tr> <td><math>r X^h</math></td> <td><math>Rr X^H X^h</math> تبرص سليم</td> <td><math>Rr X^h X^h</math> تبرص مريض</td> <td><math>rr X^H X^h</math> عراة سليم</td> <td><math>rr X^h X^h</math> عراة مريض</td> </tr> <tr> <td><math>v y</math></td> <td><math>Rr X^H y</math> انزوع سليم</td> <td><math>Rr X^h y</math> انزوع مريض</td> <td><math>rr X^H y</math> انزوع سليم</td> <td><math>rr X^h y</math> انزوع مريض</td> </tr> </table>	♂ \ ♀	$R X^H$	$R X^h$	$r X^H$	$r X^h$	$r X^h$	$Rr X^H X^h$ تبرص سليم	$Rr X^h X^h$ تبرص مريض	$rr X^H X^h$ عراة سليم	$rr X^h X^h$ عراة مريض	$v y$	$Rr X^H y$ انزوع سليم	$Rr X^h y$ انزوع مريض	$rr X^H y$ انزوع سليم	$rr X^h y$ انزوع مريض			
♂ \ ♀	$R X^H$	$R X^h$	$r X^H$	$r X^h$																
$r X^h$	$Rr X^H X^h$ تبرص سليم	$Rr X^h X^h$ تبرص مريض	$rr X^H X^h$ عراة سليم	$rr X^h X^h$ عراة مريض																
$v y$	$Rr X^H y$ انزوع سليم	$Rr X^h y$ انزوع مريض	$rr X^H y$ انزوع سليم	$rr X^h y$ انزوع مريض																





الأجوبة النموذجية للدراسة الإعدادية للعام الدراسي ٢٠١٥ / ٢٠١٦ الدور الثاني

اسم المادة : الأحياء الفرع / العلم

جواب السؤال ( الرابع ) الفرع ( اب )

السؤال	الصفحة	الجواب	واب النم	وذجي	الد
البراه		ص			كامل
	١٦٤	١- الحيم الاضرد. تقاريا الحوصلة المبيضة			شقة
	١٦٩	٢- اكل الطير للصرى. ثم الكبر لوسطه مع الادم المتوسط ابا لمن			دورة
	١١٥	٣- لثمة ١. مع تضخم جدار المبيض			جميع
	١١٢	٤- نواة السويار ١. اتحاد احد النواتق للحيات الذكرية مع النواتق القصبية			دورة
	١٠٢	٥- لصور البويضات البوليتريك ١. اتحاد نواة الذكرية مع النواة الانثوية			



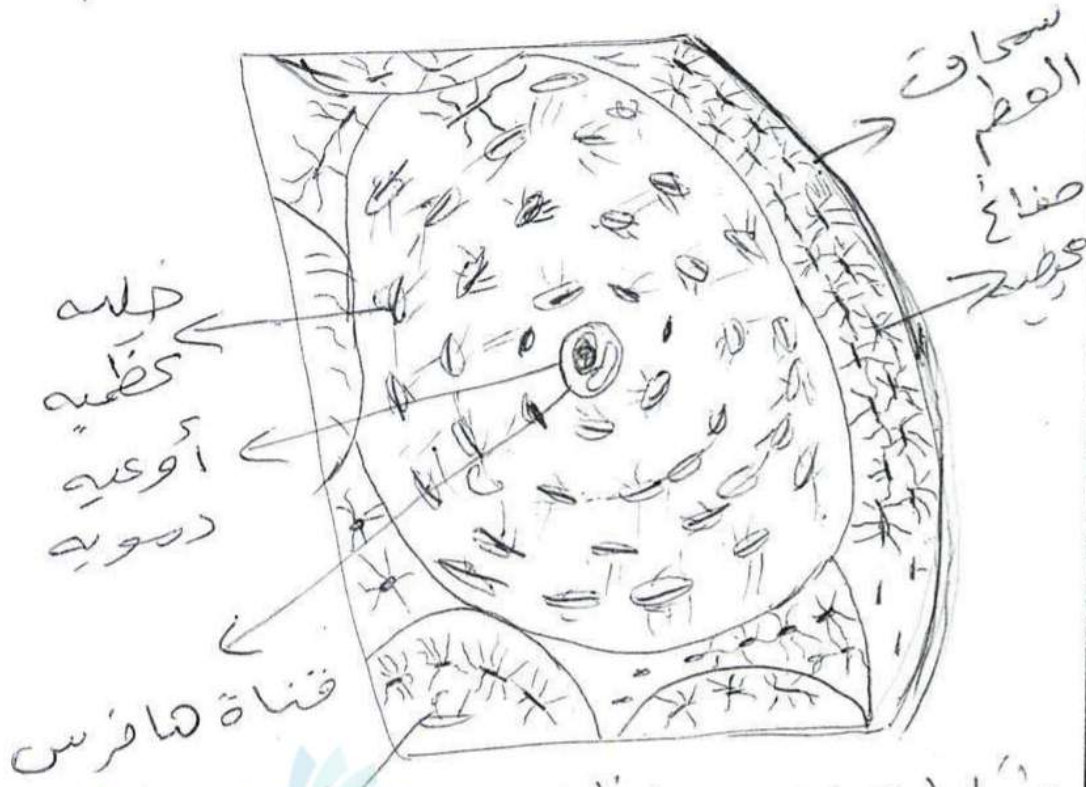
الأجوبة النموذجية للدراسة الإعدادية للعام الدراسي ٢٠١٥ / ٢٠١٦ الدور / الثاني

اسم المادة : الأحياء الفرع / العلم

جواب السؤال ( الرابع ) الفرع ( ج )

السؤال الصفحة الجواب والنموذجي والذ

٢ ٧٣



شكل ( 2 - 23 ) يعقلمت  
 ٥ درجات  
 صفائح عصبية

للشكل درجتان  
 للتأثير ٣ درجات  
 ويكتفياً بثلاث تأسيارات



الأجوبة النموذجية للدراسة الإعدادية للعام الدراسي ٢٠ / ٢٠ الدور / الثاني -

اسم المادة : الاحياء ----- الفرع / العالجي -

جواب السؤال ( الخاص ) الفرع ( ٢ )

السؤال	الصفحة	الجواب	وإب النه	وإبجي	الرد
٩٥		١) ما وظيفة حنك حمايات			
٢٥ ٧٧		١) الجزء المركزي : ربط كروماتيدي كل كروموسوم وتتعلق الكروموسومات بجينوم الخلية بوساطتها			
٦٤ ٧٧		٢) لنسج الظهاري المحول : الحماية : حيث يسبح للاعتناء بالتمدد ولونكاش دونة حصول اي تلف او تعرف في خلايا			
٧٦ ٧٧		٣) لبغ اعصبي : اسناد الخلايا لعصبة فضلا عن كونها تتصلع بنكتريا ولقنات الخلوي			
١٢٢ ٧٧		٤) الغدتان اللعقدتان في : تفرزان سائلا مخاطا بسيط ذو كور كبريت بالنطق ويسكن كبريت دع كبريت النطق			
٦٦ ٧٧		٥) لانتريما لقاطعة : تستخدم للتعرف على تتابعات معينة من لقواعد تسر وحيثه لخرى ل DNA وتقطعه - كما تعمل على تسر لواحد لقوساين البراضيم ل DNA			
٧٦ ٧٧		٦) لبغ لزججي : حماية لتركيبه لغروف لبسبب لغيره لمتاسب وكل فيه لبغ لانتريما			

١٠ درجات كل اجابة > حضان



الأجوبة النموذجية للدراسة الإعدادية للعام الدراسي ٢٠ / ٢٠ الدور الثاني

اسم المادة : الإحصاء ----- الفرع / العلمي

جواب السؤال ( الخامس ) الفرع ( ب )

السؤال	الصفحة	الجواب النموذجي	الدرجة
٥١		اذكر الأدلة المسؤولة عن إصباح الليل	
١٢ ص		١- اللون الأصفر في لفران : الليل حيث	٥
١١ ص		٢- اللون الأحمر للماء في الليل	٥
١٤ ص		٣- لون العين السوداء في زوجين من الأليلات المتعددة	٥
١٤ ص		٤- اللون الأزرق لفران الأليل ← الأليلات المتعددة	٥
١٦ ص		٥- حمة الأذن المتصقة ← الليل مسبح a	٥
		أو أي رمز (صغير)	



الأجوبة النموذجية للدراسة الإعدادية للعام الدراسي ٢٠ / ٢٠ الدور / الثاني

اسم المادة : الإحصاء ----- الفرع / العلمي

جواب السؤال ( الخامس ) الفرع ( هـ )

السؤال	الصفحة	الجواب النموذجي	الدرجة
٥	٩٤ ٥٨	عدد مراحل تكافؤ راسخ البلغم ليكتري المراحل هي : ١- مرحلة الانفعال ٢- مرحلة الإدختراف ٣- مرحلة التخليق أو لبناء ٤- مرحلة الانقراض ٥- مرحلة التكرار	٥



الأجوبة النموذجية للدراسة الإعدادية للعام الدراسي ٢٠ / ٢٠ الدور الثاني

اسم المادة: الإحصاء الفرع العام

جواب السؤال (السؤال) الفرع (٢)

السؤال	الصفحة	الجواب النموذجي	الذ
٦٦	٧٦ ص	ما نوع التوزيع في جدول طابقي العذر للعبية ← توزيع طهارى مكعبى بسيط	٥ درجات لكل اجابه درج واحد
	٧٤ ص	١- الاحليل ← توزيع طهارى صديق عمودى	
	٧٩ ص	٢- الكبد ← توزيع ضام بيكى	
	٧٨ ص	٤- جداء لوعاء لدرى ← عضلات ملء	
	٧٢ ص	٥- التجزيف لغيرى ← توزيع طهارى هرتر غير مصبغ مستمر	
		٦- صوان لادون ← عشرون موطا	





الأجوبة النموذجية للدراسة الإعدادية للعام الدراسي ٢٠ / ٢٠ الدور الثاني

اسم المادة: الحياء الفرع: الطبي

جواب السؤال (السؤال) الفرع (ب)

السؤال	الصفحة	الجواب	الذ
١٦	١١٣ ص	<p>وصح عملية تكوير الهواء للفقاح متوجهة للفقاح بعد سقوطها على الميم فتكون انبوية ذو قطر ضيق يعرف بانثروب للفقاح وتشيخ فيه للفقاح عادة انبوية لفاحياً واحداً يقو انبوية للفقاح وتخرق الميم وتقام حتى يصل الى المبيض الذي يحوي لبويضات - وبالرغم من سقوط عدة هوية لفقاح على الميم فكونه عدة الميم لفقاح الا انه واحداً فقط يدخل لبويضات لولده يسمى انبوية للفقاح بالتمز وتضع الحلية المولدة فيه الى عملية انقاس اعباري لتتبع حليتين ذكريتين وبذا يحوي انبوية للفقاح على حلية انبوية وحليتين ذكريتين - ويحمل انبوية للفقاح في هذه الحالة - الطور البيجي الذكرى لتتبع الذي يكون حليتين لعملية الإخصاب</p>	

الأجوبة النموذجية للدراسة الإعدادية للعام الدراسي ٢٠١٧ / ٢٠١٨ الدور الثاني

اسم المادة : الاحياء الفرع العلمي

جواب السؤال السادس ( الفرع )

السؤال	الصفحة	الجواب النموذجي	الدرجة
السؤال ٥	٩	<p>١٣ ما أسس نظرية الخلية</p> <p>١- جميع كائناتنا - احياء تتكون من خلايا</p> <p>٢- الخلايا هي وحدات البناء التركيبية والوظيفية للكائنات الحية</p> <p>٣- الخلايا تنتج من خلايا أخرى من خلال انقسام</p>	٥
السؤال ٦	٩	<p>١٤ ما الفرق بين الإكثار الخلوي والإكثار الجذري</p> <p>الإكثار الخلوي</p> <p>١- يتم فيه انقسام الخلية الواحدة لتنتج خليتين متطابقتين</p> <p>٢- يحدث انقسام خلية واحدة في وقت واحد</p> <p>٣- ينتج عن الإكثار الخلوي خليتين متطابقتين</p> <p>٤- لا يحدث هضم للرائحة</p>	٥

الأجوبة النموذجية للدراسة الإعدادية للعام الدراسي ٢٠١٢ / ٢٠١٣ الدور الثاني

اسم المادة : ..... الإجابة :  
 الفرع / العام

جواب السؤال (السور) الفرع (ع)

السؤال	الصفحة	الجواب	وإب النه	وإب النه	الدرجة
١٦	١١ ١٤	٣) ما أنواع نسيج الصام وكيف يقسم إلى ؟ -			
		٤) نسيج صام أبيض كيف (نسيج صام مغزوي كيف) ويكون إما منتظماً كما في إروا - أو غير منتظم كما في أومة الجلد			
		٥) نسيج صام أصفر كيف (نسيج صام مره كيف) ويوجد في إروا جمل الرابط القوي في منطقتي لعفت			
		يكتفى بذكر أنواع نسيج الصام وكيف			

٥ من درجتي





# الأجوية النموذجية

## 2016

الأحياء

## الدور الثالث

خارج العراق





ملاحظة : أجب عن خمسة أسئلة فقط ولكل سؤال ٢٠ درجة .

س ١ : أ) علل خمسا مما يأتي :

( ١٥ درجة )

- ١) الوظيفة الرئيسية للمايتوكوندريا هي التنفس الخلوي . (٢) تكاثر دودة البلاتناريا بطريقة الانشطار .
- ٣) تجري عملية التحلل السكري في الساييتوبلازم . (٤) وظيفة النسيج الكولنيمي الأساسية الدعم والإسناد .
- ٥) أهم مكونات الخلية الحية هي النواة . (٦) صفة عدد الخطوط لطرز البصمات صفة متعددة العوامل .

( ٥ درجة )

ب) أجب عن واحد مما يأتي :

- ١) عدد مستويات التعضي في الحيوانات ، ثم اذكر مثال عن كل مستوى .
- ٢) تكلم عن نسيج البشرة في النباتات .

( ١٠ درجات )

س ٢ : أ) املأ خمسة من الفراغات الآتية بما يناسبها :

- ١) تعد ..... أقوى الأدلة المباشرة عن التطور .
- ٢) إن المخطط الذي يظهر كيفية وراثه صفة معينة على مدى عدة أجيال هو .....
- ٣) قد تنتفخ الخلايا عند وضعها في محلول .....
- ٤) تؤلف خلايا الدم البيض العدلة ..... من العدد الكلي لخلايا الدم البيض .
- ٥) تشمل دورة الحياة للأسعات طورين هما ..... و .....
- ٦) إن تقانة تجميد الأجنة تستعمل في مراكز .....

( ٥ درجات )

ب) وضّح بالرسم مع التآشير عملية الاقتران في البكتريا .

ج) في الوقت الحاضر أي من النظريتين تقبل في التكوين الجنيني :

التكوين المسبق أم التكوين التراكمي ، وضّح ذلك .

( ٥ درجات )

( ١٠ درجات )

س ٣ : أ) عرّف خمسا مما يأتي :

السدى ، التوائم الطفيلية ، النفوذية ، النسيج ، التلقيح الذاتي ، إعادة الخلط

( ٥ درجات )

ب) ما إيجابيات الزراعة النسيجية في النباتات ؟

( ٥ درجات )

ج) وضّح بالرسم والتآشير تركيب الثمرة .

س ٤ : أ) امرأة حامله لمرض فقر الدم المنجلي بمنّ تتزوج لتجنب إنجاب أطفال مصابين بالمرض ؟ وضّح ذلك مع

( ١٢ درجة )

( ٤ درجات )

الحل والاستنتاج .

ب) اذكر طريقة التكاثر الخضري لأربع من النباتات الآتية :

النجس ، الكركم ، البصل ، السوسن ، الموز

( ٤ درجات )

ج) أجب عن واحد فقط :

١) ما الفرق بين الملف والبلازما ؟ (٢) تكلم عن الاعتراضات الدارونية .

( ١٠ درجات )

س ٥ : أ) ما وظيفة خمس مما يأتي ؟

البريخ ، الدكتيوسوم ، الكأس ، غدة المستودع المنوي ، ألياف اللحاء ، الأرومة الليفية

( ٥ درجات )

ب) اذكر الطور أو الدور الذي تحصل فيه العمليات الآتية (لخمس فقط) :

اختفاء النوية والغلاف النووي ، تكوين النوية والغلاف النووي ، ابتعاد الكروموسومين المتماثلين عن بعضهما مع بقاء الكروماتيدين غير الشقيقتين مرتبطين ، تكوين الثنائي ، انفصال الكروموسومين المتماثلين عن بعضهما باتجاه قطبي الخلية ، تكوين الصفيحة الخلوية .

ج) اذكر نوع النسيج المبطن للأجزاء الآتية : المريء ، نبيبات الكلية ، المثانة ، النبيبات المنوية ، الأمعاء . (٥ درجات)

( ١٠ درجات )

س ٦ : أ) من المسؤول عن خمس مما يأتي ؟

فصل جزيئة DNA أثناء تضاعفه ، النمو الثانوي ، فعل الحركة ، التحلل الذاتي ، تكوين الجسم الأصفر ، بياض البطاطا .

( ٥ درجات )

ب) ما المجموعة الكروموسومية لخمس مما يأتي ؟

الخلية المولدة ، بيضة الإنسان ، السويداء ، الخلية النطفية الأولية ، الكيس الجنيني ، البوغ الزيجي

( ٥ درجات )

ج) وضّح عملية تكوين الأريمة .

الأجوبة النموذجية للدراسة الإعدادية للعام الدراسي ٢٠١٦ / ٢٠١٥ الدور الثالث

اسم المادة : الأحياء الفرع / العلي

جواب السؤال ( الأول ) الفرع ( ٢ )

السؤال	الصفحة	الجواب	واب النه	ونجي	الد
		علل مما يأتي :			
	١٦	١- وذلك لاصواتها على الاثرية التنفسية			١٥
	١٤٨	٢- لانها طريقة تكاثر سريعة ياجأ اليها كحيوان عند			١٥
	٢١	مضوك تفهم في المجموعة السكانية لهذه الدودة .			٢٠
	٥٥	٣- وذلك لوجود اثيرتها في السيتوبلازم .			٢٠
	٥٥	٤- وذلك لتعلق جدران خلاياها بطريقة توزيعها			٢٠
	٢٢	في النباتات .			٢٠
	٢٢	٥- لان بقاء الخلية يعتمد على المبادلات الايضية			٢٠
	٢٢	المختلفة التي تتم بين النواة والسيتوبلازم			٢٠
	٢٢	فيعد وجودها اساسا للحياة .			٢٠
	٢٢	٦- لانهم تعيبرها بطريقة كبيرة من قبل الجينات			٢٠
	٢٢	المستعدة وذلك لتفجيب وبصورة جزئية لبيئة			٢٠
	٢٢	الرسم .			٢٠



الأجوبة النموذجية للدراسة الإعدادية للعام الدراسي ٢٠١٥ / ٢٠١٦ الدور / الثالث

اسم المادة : الأحياء الفرع / العلي

جواب السؤال ( الأول ) الفرع ( بي )

السؤال	الصفحة	الجواب	وإب النهـ	وذجي	الد
	١٥٦ ١٥٦ ١٥٦	أجب عن واحد مما يأتي :			٥ درج
		١- مستويات التعقيد في الحيوانات			
		١- المستون البرتوبلازمي للتعقيد			
		مثل الطليجيات			
		٢- مستون الكلوك للتعقيد			
		مثل مسترة القولفلس			
		٣- مستون النسيج الكلوك للتعقيد			
		مثل الاسفنجيات ، قناديل البحر ، الالامعات			
		٤- مستون الانسجة المتعقبة			
		مثل الديدان المسطحة			
		٥- مستون اكيراز العنقود			
		مثل الانسان			

الدور / الثالث

الأجوبة النموذجية للدراسة الإعدادية للعام الدراسي ٢٠١٥ / ٢٠١٦

الفرع / العلك

الأصا

اسم المادة :

جواب السؤال ( الأول ) الفرع ( ب )

السؤال	الصفحة	الجواب	الدرجة
	٥٦ ٥٧	٢- شجيرة هو الشج الذي يغري النبات ، ويكون شجيرة المسدية ، حيث تكون عادة من صف واحد من كلاً المتشعبة التي تغري جسم النبات الأوكي ، وتكون فلايا الشجرة مسطحة ومترامية حيث تتعدم المسافات البيضاء وتتداخلهم وتفيدتها بالحماية ويسيرة تبادل الغازات ( من خلال أزواج من كلاً بالمارة ) وامتصاص الماء .	٥ درجات

الدور / الثالث

الأجوبة النموذجية للدراسة الإعدادية للعام الدراسي ٢٠١٦ / ٢٠١٥

الفرع / العلي

١/١ صيا

اسم المادة :

جواب السؤال ( الثاني ) الفرع ( ٢ )

السؤال	الصفحة	الجواب النه	وذجي	الد
	٤٥٥	املأ حمة من لغزات الالية باينا سين		
	٤٦	١- المتجرات		
	١٩٠	٢- سجل السب		
	٤٦			
	٤٨	٢- واهى التركيز		
	٤٦			
	٤	٤- (٧٥ - ٤٥) %		
	١٤٥	٥- البولب (اللايس) و الميديوزا (الكينسي)		
	١٨١	٦- الاضباب كنارهم (اطفال ١٠٠٠٠٠٠٠)		



الأجوبة النموذجية للدراسة الإعدادية للعام الدراسي ٢٠١٥ / ٢٠١٦ الدور الثالث

اسم المادة : الاصباغ الفرع : العلم

السؤال	الصفحة	الجواب النموذجي
	٩٦	<p>جواب السؤال ( الثاني ) الفرع ( بي )</p> <p>شكل ( 3 - 5 )              للاقتران بكتيري في كثير من العولون</p>

٥ درجات  
 شكل ٣ ص ١٠٤  
 دكتور  
 درميان  
 ( يلقب بتاسير)



الأجوبة النموذجية للدراسة الإعدادية للعام الدراسي ٢٠١٥ / ٢٠١٦ الثالث

اسم المادة : الأحياء الفرع : العلمي

جواب السؤال ( الثالث ) الفرع ( ع )

السؤال	الصفحة	الجواب النهـ وذجي	الد
	١٦١	<p>في الوقت الحالي يمكن قبول نظرية التكوين لمسيو من اعتبار ان جميع المعلومات الخاصة بتشكيل الكائن محددة سلفاً ومحمولة في الكامن النووي لبرايوري منقول الاوكسييد ( DNA ) .</p> <p>وكذلك قبول نظرية التكوين التراكمي من اعتبار ان اعضاء الكائن المختلفة تتكون بطريقة تراكمية وبالدرجـ .</p>	دريا



الأجوبة النموذجية للدراسة الإعدادية للعام الدراسي ٢٠١٥ / ٢٠١٦ الدور الثالث

اسم المادة : الأحياء الفرع : لسان

جواب السؤال ( ١ ) الفرع ( ٢ )

السؤال	الصفحة	الجواب النموذجي	الد
	١٨ صف	عرف حساً معياني :- ١) السدى :- وهو مادة سائلة تتغاثق على النخلة لتكوينها لدرافلية للبركتين تحتوي في داخلها بكتريا وتتم فيها امتصاص $CO_2$ الى كاربوهيدراتي .	
	١٧٥ صف	٢) التروم الحقلية :- وهو تروم سميكة ولحمية غير متسارفة يكون احد التروم هيدر متطقل على التروم الاقمر .	
	٢٧ صف	٣) لتوزية :- هي ظاهرة تبادل الجزيين المحلية ومحيطها عبر لفضاء التوزي .	
	٥١ صف	٤) لسبع :- عجوة من نورا المتكاملة اجناسه كذ نوع خلوية معينة تخصصت للاداء وظيفة معينة . يرتبط العلم الذي يهتم بدراسة الاسبغ بعلم الالبيوت .	
	١١٢ صف	٥) لتلقيع لذاتي :- هي عملية انتقال حبوب اللقاح من مثل زهرة الى عيصم بزهره نفسها اذ ك عيصم زهره اذ ك لنفس النبات مثل الحنطة والقمح والبنجر والذرة والفاصوليا والبنوليا والخضبات .	

دورا  
 شكل  
 نظرية  
 دورا



الأجوبة النموذجية للدراسة الإعدادية للعام الدراسي ٢٠١٥ / ٢٠١٦ الدور / الثالث

اسم المادة : الإعراب الفرع / الثاني

جواب السؤال ( ٣ ) الفرع ( ٢ - ٢ )

السؤال	الصفحة	الجواب	الدرجة
	٢٩٠ ص	<p>الجمادى المثلث : يعمل بتنازل عملية الإضافة للفتحة ثم الألف الجذبية  فلظن بالدرجات بواسطة العبور من الإعراب كجهد تكون  أعداد كبيرة من أفراد مختلفين وتؤدي هذه العملية إلى  تكون تراكمية هائلة .</p>	
	٩٥ ص	<p>(١٥)  الجمادى المثلث ٢ هو نوع من الأعداد الجبرية يعمل عند دمج سلاسل  مختلفتين من كجزءا العولون في وسط زركي  واحد وتظهر سلاسل جديدة تختلف وظيفياً  عن سلاسل اللين التي تم دمجها .</p> <p>سلاسل / أي من التعريفين يكتب بطالب يعلى  درجة كاملة .</p>	

الأجوبة النموذجية للدراسة الإعدادية للعام الدراسي ٢٠١٥ / ٢٠١٦ الدور الثاني

اسم المادة : الاحياء الفرع : الفيزياء

جواب السؤال ( ١ ) الفرع ( ١ )

السؤال	الصفحة	الجواب	واب النه	وذجي	الد
	١٤٢ ص	أجيبان لزراعة البستانية في نباتات			
		١- تستخدم المحصولات على نباتات تسمى بصقات مغنوبه مثل مقاروت الملوحة			
		٢- مقاروت البغرات في درجات الحرارة			
		٣- تستخدم للتغذات على بعض البقوليات الزراعية مثل طول دورات الحياة كما في البقوليات			
		٤- توفير البستانية النباتية بكيفية مناسبة			
		بلا مظهر في حالة أحبابه الطالبت على أربع نقاط يعطى درجة كاملة (٥ درجات)			



الأجوبة النموذجية للدراسة الإعدادية للعام الدراسي ٢٠١٥ / ٢٠١٦

اسم المادة : الإحياء الفرع : العلمي الدور : الثالث

جواب السؤال ( الثالث ) الفرع ( ع )

السؤال	الصفحة	الجواب	وإب النموذجي	الد
السؤال ١	١١٧	<p>البذرة الطبقة الخارجية الطبقة الوسطى الطبقة الداخلية</p> <p>شكل ( 3 - 21 ) « تدلييب الثمرة »</p>		

تشكيل ( 2 )  
رطوبة ( 1 )  
والتنفس ( 1 )  
والنمو ( 1 )  
والطاقة ( 1 )  
بناء ( 1 )





الأجوبة النموذجية للدراسة الإعدادية للعام الدراسي ٢٠١٥ / ٢٠١٦ الدور الثالث

اسم المادة : الأحياء الفرع / العلمي

جواب السؤال ( الرابع ) الفرع ( أ )

السؤال	الصفحة	الجواب النهـ	وذجي	الد
	١٤	مركز لعامل صفة لا حياة يمرض فقر الدم المنجلي	$Hb^S$	١٤
		و و و غير الحياة بالمرض (سليم)	$Hb^A$	١٤
		الاستنتاج		١٤
		لتجنب انجاب اطفال مهايين بالمرض يجب ان تتزوج		١٤
		المرأة من رجل سليم من المرض		١٤
		الطائر الوراثي للمرأة (اكاملة للرض)	$Hb^A Hb^S$	١٤
		الطائر الوراثي للرجل (سليم)	$Hb^A Hb^A$	١٤
		$\begin{array}{c} \text{♀ خاملة للرض} \\ \text{♀ X} \end{array}$ <hr/> $\begin{array}{c} \text{♂ سليم} \\ \text{♂} \end{array}$		١٤
		$\begin{array}{c} P_1 \\ \text{♀ } Hb^A Hb^S \\ \text{♂ } Hb^A Hb^A \end{array}$		١٤
		$\begin{array}{c} G_1 \\ \text{♀ } Hb^A \\ \text{♂ } Hb^S \end{array}$		١٤
		$\begin{array}{c} F_1 \\ \text{♀ } Hb^A Hb^A \\ \text{♂ } Hb^A Hb^S \\ \text{سليم} \end{array}$		١٤
		$\begin{array}{c} \text{♀ } Hb^A Hb^S \\ \text{♂ } Hb^A Hb^S \\ \text{حامل للرض} \\ \text{(سليم)} \end{array}$		١٤

الأجوبة النموذجية للدراسة الإعدادية للعام الدراسي ٢٠١٥ / ٢٠١٦ الدور الثالث

اسم المادة : الإحصاء الفرع / الثاني

السؤال	الصفحة	الجواب النموذجي	الفرع ( من )
	١٢٠ ص	أذكر طريقة التكرار المحصري للأزواج المتباينات لإثباته	وذجي
	١٢٠ ص	١- الترتيب / الأبعاد (تأثير فكري طبيعي)	
	١٢٠ ص	٢- الترتيب / الكورفان (تأثير فكري طبيعي)	
	١٢٠ ص	٣- الترتيب / الأبعاد (تأثير فكري طبيعي)	
	١٢٠ ص	٤- الترتيب / الترتيبات (تأثير فكري طبيعي)	
	١٢١ ص	٥- الترتيب / الترتيبات (تأثير فكري طبيعي)	

كل نقطة درجته واحدة فقط



الأجوبة النموذجية للدراسة الإعدادية للعام الدراسي ٢٠١٥ / ٢٠١٦ الدور الثاني

اسم المادة : الإحصاء الفرع / الثاني

جواب السؤال ( مس ) الفرع ( ح )

السؤال	الصفحة	الجواب	الذ
	٧٧ ص	أجب من خلال حفظ ١- ما الفرق بين الترتيب والبيروزما الترتيب البيروزما	الذ
		١- المتحرك البيروزما أقل ٢- عملية الترتيب بطيئة ٣- تكون الترتيب هائلة ٤- يمثل عادة بيضه لتصبح لرم ٥- ينقل بالترتيب لفائدة الترتيب	الذ

يكتفى بالشرح فقط ولا يكتفى بالشرح والاهتمام



الأجوبة النموذجية للدراسة الإعدادية للعام الدراسي ٢٠٠٠ / ٢٠٠١ الدور الثالث

اسم المادة : إحصاء ----- الفرع العلمي -----

جواب السؤال الرابع ( الفرع )

السؤال	الصفحة	الجواب النموذجي	الدرجة
رابع	٢٨٨	<p>تكلم عن الاختلافات البارومترية</p> <hr/> <p>ان نقطة الصفر لا كثر ظهور في نظرية دارون كانت صالحة فكله في تعريف الصيغ لسلوك الوراثة فقد نشر دارون الوراثة على انها ظاهرة خلط تتجاسر فيها صفات الأبيوين مع بعضها في الجيل الناتج، حيث اعتقد ان كثر من انواع الاختلافات تورث في حين هي ليست كذلك اذا ما طبقت كما هو بين الوراثة المعروفة حالياً حيث ان الاختلافات الناتجة عن التغيرات في الجينات و الطفرات هي التي تترك تورث .</p>	٤



الأجوبة النموذجية للدراسة الإعدادية للعام الدراسي ٢٠ / ٢٠ الدور الثاني

اسم المادة: إحصاء الفرع: الرياضي

جواب السؤال (أ) (الفرع ٢)

السؤال	الصفحة	الجواب	وذجي	الد
			مار حَيْفَه هِي مَا يَأْتِي ! -	
	١٦٩	١- البديع ! - تَدْخُجُ حَيْفَه النَّظْفَ وَيَمْلُ مَوْجَعُ حَزْنَه		
	١٧٠	٢- الِكْتَوْبُورُم ! - فَعُومُ بِنْيَادِ السَّلِيلُورُورَه		
	١٧١	حَلُونَا حَ كِبَارِ كَلُونِي فِي كَلْبِيَةِ الْبِنَاتِيَه		
	١٧٢	٣- الْفَأْسَل ! - كَحِي يَدْعُمُ الرَّمْلَةَ حِيلَ انْقِطَاعَه		
	١٧٣	٤- مَدَّةُ السُّوَدِي طُورَه ! - تَقُومُ بِفَرَازِ سَائِلِ		
	١٧٤	حِمْظِ النَّظْفِ اِسْنَادِ بَقَا نَهْ فِي السُّوَدِي		
	١٧٥	٥- الْبَيَانِ الْكَاوَر ! - تَقُومُ لِعَمَلِيَةِ اِسْنَادِ السُّوَدِي		
	١٧٦	٦- اِوْرُورَةُ الْبَيْضِيَه ! - تَكُونُ مَسْؤُولَهً عِنْدَ تَكْوِينِ		
		جَمِيعِ اَنْوَاعِ الْبَيَانِ فِي اِلْتِمَاسِيَةِ الْعَاوَمَه		

الأجوبة النموذجية للدراسة الإعدادية للعام الدراسي ٢٠ / ٢٠ الدور الثالث

اسم المادة : إحصاء الفرع / العلمي

جواب السؤال ( ١ من ) الفرع ( ي )

الدرجة	الجم	واب النم	وذجي	السؤال	الصفحة
				اذكر الطور او دور الذي تحصل فيه العمليات الآتية :-	
				١ - اختفاء التوزيع ، ولقد خالفه :- الطور التمهيدي	٢٦
				٢ - تكوين التوزيع ، ولقد خالفه :- الطور النهائي	٢٦
				٣ - ابتعاد الكروموسومين لبعضهما البعض من بعضها مع بقا الكروموسومين عند انقسامهم :- الدور الانقسام	٢٦
				٤ - تكوين التبايني :- الدور الانقسام (الاقتزالي)	٢٦
				٥ - انفصال الكروموسومين لبعضهما البعض من بعضها باقيا :- الطور الانقسام (الاقتزالي)	٢٦
				٦ - تكوين العصبية التكوينية :- الطور النهائي	٢٦





الأجوبة النموذجية للدراسة الإعدادية للعام الدراسي ٢٠١٥ / ٢٠١٦ الدور الثاني

اسم المادة : الإحصاء الفرع : العلمي

جواب السؤال (أي من) الفرع (بـ)			
الدرجة	السؤال	الصفحة	الجواب النموذجي
٥ درجات			اذكر نوع التوزيع الجبلة للإفراد الأتية :-
كل نقطة درجة واحدة فقط		٦٥	١- الهرم :- توزيع ظاهري عرضي طبقة
		٦٤	٢- تباين الكلب :- توزيع ظاهري مكعب بسيط
		٦٤	٣- طائفة :- توزيع ظاهري متحرك
		٦٥	٤- التباين الطولية :- توزيع ظاهري طبقة مكعب
		٦٤	٥- إحصاء :- توزيع ظاهري عمودي بسيط

الأجوبة النموذجية للدراسة الإعدادية للعام الدراسي ٢٠١٥ / ٢٠١٦ الدور الثالث

اسم المادة : الأحياء الفرع / العلم

جواب السؤال ( السادس ) الفرع ( ٢ )

السؤال	الصفحة	الجواب النموذجي	الدرجة
		مدّة السؤل من ١	
	٢٥٩	١- انزيم بلمرة DNA	٢
	٢٥٢	٢- السيج المرستيم اكينين	٢
	١٦	٣- السيج العقلي	٢
	١٩	٤- احيات كالة	٢
	١٤٤	٥- بقايا اكويلة الطيهية المخزفة	٢
	١٨	٦- البلاستيدات خضراء اللون	٢



الدور / الثالث

الأجوبة النموذجية للدراسة الإعدادية للعام الدراسي ٢٠١٥ / ٢٠١٦

الفرع / العربي

اسم المادة : الأحياء

جواب السؤال ( السادس ) الفرع ( ل )

السؤال	الصفحة	الجواب	وَاب النَهْـ	وَدَجِي	الد
		ما المحرقة الكروموسومية لحم ماياك؟			
	١١ ص	اكتلية المولدة ← (س)			
	٩٤ ص	بيضة انسان ← (س)			
	١١٢ ص	السويدار ← (٣س)			
	٩١ ص	اكتلية النطفية الأولية ← (٢س)			
	١١١ ص	الكيس الجنيني ← (س)			
	٩٧ ص	البوغ الزيجي ← (٢س)			





الأجوبة النموذجية للدراسة الإعدادية للعام الدراسي ٢٠١٥ / ٢٠١٦ الثالث

اسم المادة: الأحياء الفرع: العالبي

جواب السؤال ( السادس ) الفرع ( ع )

السؤال	الصفحة	الجواب النموذجي	الدرجة
	١٦٦ ص	<p>تكوين الأريمة</p> <p>تستمر الانقسامات بعد تكوين البؤبؤ مؤدية إلى تكوين تركيب كروي يشكّل يدعى الأريمة التي تكون ذات هبة واحدة من الخلايا تحيط بجوف كبير يدعى الجوف الأرومي الذي يبدأ بالظهور من مرحلة ثمان خلايا كجوف صغير يبدأ بتوسع تدريجياً بتقدم عمليات الانقسام وتنتج الأريمة أيضاً بأن حجم الخلايا في العقبة الحيواني لا زال أصغر من خلايا العقبة النباتية.</p>	٥ ٢