

# الأجوبة النموذجية

2018

جميع الأدوار

## الأحياء



# الأجوية النموذجية

2018

الأحياء

الدور التمهيدي





ملاحظة : أجب عن خمسة أسئلة فقط ولكل سؤال ٢٠ درجة .

( ١٢ درجة )

س١ : أ) عرّف أربعة مما يأتي :

اللمف ، التوائم الأخوية ، التفلج ، الثمار المركبة ، الميسم .

( ٨ درجات )

ب) ارسم مع التأشير على الأجزاء واحداً مما يأتي :

١) تركيب الغشاء البلازمي .  
٢) تركيب المبيض في الهيدرا .

( ١٢ درجة )

س٢ : أ) علل أربعة مما يأتي :

١) يمثل العظم نسيج ضام أكثر صلابة من النسيج الغضروفي .

٢) البوغ الصغير أحادي المجموعة الكروموسومية .

٣) يفرز ذنب الفايروس إنزيماً عند التصاقه بالخلية البكتيرية .

٤) اختيار مندل لنبات البزاليا في تجاربه .

٥) وجود الجسيم الطرفي في نطفة الإنسان .

( ٤ درجات )

ب) عدّد طرق التكاثر الخضري الطبيعي في النباتات .

( ٤ درجات )

ج) ارسم مع التأشير تركيب الثمرة .

( ١٢ درجة )

س٣ : أ) قارن بين : ( أجب عن اثنين فقط )

١) النسيج البرنكي والانسج الكولنكي .

٢) الأدين واليوراسيل .

٣) نبات ذو فلقة واحدة ونبات ذو فلقتين .

( ٨ درجات )

ب) أجب عن واحد فقط مما يأتي :

١) ما الحالات التي يستخدم فيها الإخصاب الصناعي ؟

٢) ما خطوات الزراعة النسيجية للنخيل ؟

( ٨ درجات )

س٤ : أ) امأ الفراغات لأربع مما يأتي :

١) يحدث الإيثاق في الدور ..... ويتضاعف DNA في الطور .....

٢) تشمل دورة الحياة المثالية للاسعات طورين هما ..... وهو الطور اللاجنسي و..... وهو الطور الجنسي .

٣) يتكاثر البراميسيوم جنسياً بطريقتين هما ..... و .....

٤) الطفرات الجينية ( المورثية ) تضم نوعين هما ..... و .....

٥) الأديم الظاهري في جنين الرّميح يُكوّن ..... و .....

( ٦ درجات )

ب) ما النظريات التي تقترح تفسير حركة الكروموسومات نحو قطبي الخلية ؟

( ٦ درجات )

ج) عدّد أنواع البلاستيدات ، واذكر وظيفة كل منها .

س٥ : أ) تزواج ذكر أرنب فضي مع أنثى هيمالايا فكان ربع الناتج أمهق ، ما الطرز الوراثية والمظهرية للأباء والأبناء ؟

( ١٢ درجة )

وما نوع الوراثة ؟

( ٨ درجات )

ب) ما موقع أربع مما يأتي ؟

الأعراف ، المادة الحاملة ، الخيوط الدقيقة ، النسيج المرستيمي القمي ، النسيج الضام المخاطاني .

س٦ : أجب عن فرعين مما يأتي : ( لكل فرع ١٠ درجات )

أ) ما وظيفة أو أهمية كل مما يأتي ؟

السيروتونين ، غدة كوبر ، الأوراق التوجيهية ، الشرنقة ، الأقراص البيئية .

ب) ما الطراز الوراثي لكل مما يأتي ؟

شخص مصاب بفقر الدم المنجلي ، براميسيوم قاتل نقي ، فأر أصفر ميت ، شخص فصيلة دمه AB ،

أنثى ذبابة فاكهة بيضاء العينين .

ج) ما الصعوبات التي تواجه الباحث في مجال تطبيق الوراثة على الإنسان ؟



الاجوبة النموذجية للدراسة الاعداية للعام الدراسي ٢٠١٧ / ٢٠١٨

الدور / البيهيد

الفرع / البيهيد / ابيان

اسم المادة / البيهيد .....

جواب السؤال ( الاول ) فرع ( ٢ )

| الدرجة                             | الجواب النموذجي  | الصفحة                                 | السؤال           |
|------------------------------------|--|--|------------------|
| ١٣<br>درج<br>١٣<br>ن<br>٢<br>درجات | <p>عرف أربعاً مسياتي</p> <p>اللتف :- مسائل فيجمع من الاشعة ويرجع الى مجرى الدم والحقنة<br/>أوعية لغوية وبنيمة للتحف بيلز رانن التركيب الا ان<br/>محتواه البروتيني اقل وعملية التخر فيه تكون ابطا واكثر<br/>تكون ليفه لاصليه . ومحتوى اللتف على قدر ما يقينه بالدرجة<br/>الرئيسية وتختلف نسبتها تبعاً لعدد العقد اللغوية التي عمر<br/>فيها والتي تقع من طرفي الاوعية اللغوية .</p> <p>لتوأم الاقوية :- تتلرت من بيضين منفصلتين تنطلقان<br/>من البيض من نفس الطرف وتخص كل واحدة بحبون منوي<br/>لا تظهر لتوأم الاقوية تساية وقد تكون احداها متساوية<br/>( يصعبها ذكر أو صبيها انا ) او تكون مختلفة .</p> <p>التفليج :- سلة من الاتفامات الخيطية (الابتدائية) المتكررة<br/>التي تبدأ من ليقة الحقيمة فيت تنقسم الى فليتين (فليتين)<br/>ثم اربع تايات ثم اكد ثمان فليان ويتكرر الاتفامات<br/>تتكون الليقة الخقيمة اكد كره من اكلاريا تدعى (الدرج)</p> | ١٧٧<br>ص ١<br>١٧٤<br>ص ٢<br>١٦٢<br>ص ٢ | ١<br>١<br>١<br>١ |



الاجوبة النموذجية للدراسة الاعدادية للعام الدراسي ٢٠ / ٢٠

الدور / التمهيني

الفرع / العلمي / اجابات

اسم المادة / ..... / ..... / .....

جواب السؤال ( الاول ) فرع ( ٢ )

| الدرجة | الجواب النموذجي  | الصفحة          | السؤال |
|--------|--|-----------------|--------|
|        | <p>التصار المركبة : - ويطلق عليها أيضا التما المضاعفة وتكون من عدة اثمار متجمعة تنبت من كل واحد منها ثمرة وتبقى مرتبطة مع بعضها الا فر عند نضج الثمار للاناس .</p> <p>اليسم : - يمثل الجزء النهائي الذي يلقى من الرقعة - ويكون متنفخا قليلا وفي اغلب الاحيان يكون ذو اهداب او قش الملس وامينا مفص بهائل لزج لتسهيل عملية التماكك بسبب اللطاف .</p> | ١١٨<br>١٠٨<br>٥ | ١      |









الاجوبة النموذجية للدراسة الاعلانية للعام الدراسي ٢٠١٧ / ٢٠١٨

اسم المادة / الإجابة .....

جواب السؤال ( الثاني ) فرع ( ٣ )

| الدرجة                                 | الجواب النموذجي   | الصفحة   | السؤال |
|--|---|--|--------|
| ١٥<br>درجة<br>كل<br>نقطة<br>٣<br>درجات | <p>علك أرياً عما يأتي</p> <p>١- ج - وذلك لاحتوائه على نيتروجين كيميائي من<br/>الأملاح النيتروجينية مثل نترات الأمونيوم وحمض اليوريا<br/>والأملاح النيتروجينية (أملاح النيتروجين) أهمها هي الإليان البيضاء .</p> <p>٢- ج - لأن كلية الأم النيتروجينية هي التي تكون ستاين، المجموعة<br/>الكروموفورية (CS) هي التي تعطي اللون الأزرق والبنفسجي<br/>عند أربعة أوجه صبغته ولتكون تلوته احادية المجموعة الكروموفورية (CS).</p> <p>٣- ج - يفرز ذئب فيروس أنزيماته القدرة على صنع البروتين<br/>الليسيثين الذي يبرر الخلية عند ملقحة باللقاحات ومن ثم يتم<br/>تكوين نقي يدخل من خلاله (DNA) الفيروس إلى داخل<br/>المضيف .</p> <p>٤- ج - لأن نبات البزاليا يتسم بـ</p> <ol style="list-style-type: none"><li>١- تغيره الوراثي</li><li>٢- قدرته على التوسيع</li><li>٣- قابليته للتكيف بصورة اصطناعية .</li></ol> | ٧٢<br>صفحة<br>١١٠<br>صفحة<br>٩٢<br>صفحة<br>١٩٢<br>صفحة | س      |



الدور / لستة هيرين

الاجوبة النموذجية للدراسة الاعدادية للعام الدراسي ٢٠١٧ / ٢٠١٨

الفرع / الجيولوجيا / اصباغ

اسم المادة / الجيولوجيا .....  
.....

جواب السؤال ( الثاني ) فرع ( ٢ )

| الدرجة | الجواب النموذجي  | الصفحة | السؤال |
|--------|--|--------|--------|
|        | <p>ج : - لأنه يعتقد بانته وظيفته الجسيم لفرس تكوين سوار ذات طبيعة الترميم تصل على تحلل انبثية البيضة تحت منطقة التقاد لنطقه بالبيضة وبذلك تسهل مرور لنطقه الى سطح البيضة .</p> | ٥      | س      |





الدور / التمهيد

الاجوبة النموذجية للدراسة الاعداية للعام الدراسي ٢٠١٧/٢٠١٨

الفرع / العالي / الاجبار

اسم المادة / الأعمار

جواب السؤال ( الثاني ) فرع ( ب )

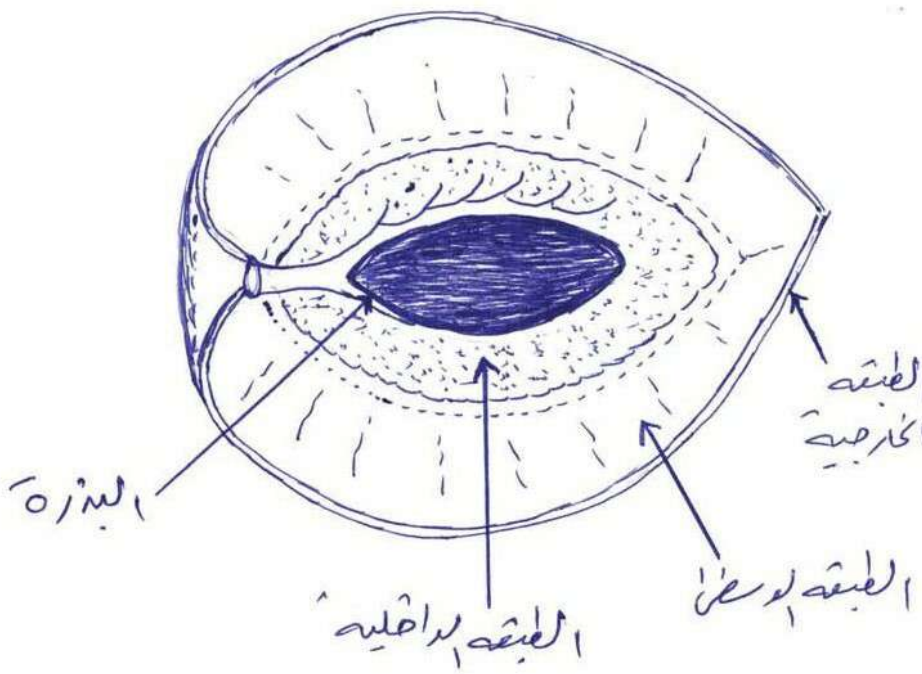
| الدرجة    | الجواب النموذجي   | الصفحة      | السؤال |
|-----------|---|-------------|--------|
| ٤<br>درجة | عدد طرق الكائن الحي الطبيعي في نباتات<br>١- الكائنات بالملدات<br>٢- الكائنات بالبرازومات<br>٣- الكائنات بالدرنات<br>٤- الكائنات بالابصال وبيكورومات | ١١٩<br>صفحة |        |



الاجوبة النموذجية للدراسة الاعدادية للعام الدراسي ٢٠١٧ / ٢٠١٨

الدور / .....  
المادة / .....  
الفرع / .....  
الصفحة / .....

جواب السؤال ( الثاني ) فرع ( ح )

| الدرجة   | الجواب النموذجي   | الصفحة     | السؤال            |
|--|---|------------|-------------------|
| ٥ درجات<br>درجتان<br>للشكل<br>ودرجتان<br>للتأشير |  <p>(تركيب البذرة) شكل (3-21)</p> <p>ملاحظ / كافي بن حسين نعمة</p> | ١٧<br>صفحة | الثاني<br>شك<br>ح |

الدور / الإجمالي ..

الاجوبة النموذجية للدراسة الإعدادية للعام الدراسي ٢٠١٧ / ٢٠١٨

الفرع / الاجمالي ..

اسم المادة / الاجمالي ..

جواب السؤال ( الثالث ) فرع ( ٢ )

| الدرجة  | الجواب النموذجي  | الصفحة   | السؤال |
|---------|--|----------|--------|
| ٦ درجات | <p>السيج التكويني</p> <p>خلاباه فيه صبراً خامتقلظة<br/>بكل غير منتلج<br/>خلاباه مطاوله الشكل<br/>لا يوجد ما فان بينيه<br/>الوظيفة الدعم والتقوية<br/>لا يحتوي على البلاستيك<br/>يوجد في الاضار البالفه في<br/>النباتات البنيه وفي الاضار<br/>والنباتات الكتيبه .</p>                                 | ٥٥<br>صت | الثالث |
|         | <p>السيج البرتلي</p> <p>١- خلاباه فيه رقيقة كبران<br/>٢- خلاباه كروية الشكل أو فلفله<br/>٣- توجد ما فان بينيه<br/>٤- الوظيفة التقوية وخرن إضار<br/>وتوصيله<br/>٥- قد يحتوي على البلاستيك<br/>ضرب وسيلج با خلاباه الكلوكتليه<br/>٦- يوجد في كبر وسيلجان والوراق<br/>صنت القشره وللب والرضه البنيه</p> |          |        |





الدور / البجته...

الاجوبة النموذجية للدراسة الاعدادية للعام الدراسي ٢٠١٧ / ٢٠١٨

الفرع / البجته...

اسم المادة / الاجيب...

جواب السؤال ( الثالث ) فرع ( ٢ )

| الدرجة                                  | الجواب النموذجي   | الصفحة   | السؤال |
|---|---|----------|--------|
| ٦ درجات<br>كيفية<br>تذكر<br>نقد<br>نقاط | <p>البوراسيل .</p> <p>١- قاعدة من اليريدينات (متردد)<br/>يوجد في الكائن RNA فقط .</p> <p>يرتبط مع A فقط</p> <p>يحتوي على الاوكسين .</p> | ٢٥٦<br>ص | الثالث |



الدور / المهيدي ..

الاجوبة النموذجية للدراسة الإعدادية للعام الدراسي ٢٠١٧ / ٢٠١٨

الفرع / الأضار ..

اسم المادة / .. الإجابة ..

جواب السؤال ( الثالث ) فرع ( ٢ )

| الدرجة  | الجواب النموذجي  | الصفحة              | السؤال |
|---------|--|---------------------|--------|
| ٦ درجات | <p>نباتات ذوات الفلقتين</p> <p>١- يتكون من ورقتين جنينيتين .</p> <p>٢- اجزاء الزهرة رباعية او خماسية او من مضاعفات الاربعة وكفه</p> <p>٣- صبة اللقاح ذات ثلاث ثغوب .</p> <p>٤- قلمون عسيبه أو عسيبه</p> <p>٥- ثغوب الاوراق متوازي</p> <p>٦- الجذور وتديه</p> | <p>١٨٠<br/>صفحة</p> | الثالث |



الدور / المصدي

الاجوبة النموذجية للدراسة الاعدادية للعام الدراسي ٢٠١٧ / ٢٠١٨

الفرع / الاجابة ..

اسم المادة / الاجابة ..

جواب السؤال ( الثاني ) فرع ( ب )

| الدرجة                   | الجواب النموذجي  | الصفحة     | السؤال |
|--------------------------|--|------------|--------|
| ٨ درجات<br>نقطه<br>درجته | <p>شرح - ن - اجه من تصدق .</p> <p>اولاً - سالكات التي تستخدم فيها الاغصان الصاعين .</p> <p>١- وجود اجسام تتعلق في عملية المنويض أرقناني البيض او بلهانه الرحم في الانثى .</p> <p>٢- وجود اجسام تتعلق باجهان التناسلي الذكرية تؤدي الى قلة احيوانات المنويض فيمن جعلت في عملية الاغصان ومن هذه الاسباب تناول الكحول والتدخين</p> <p>٣- وجود ظلال هرصوني يؤثر في عملية انتاج البيوض وحيوانات المنويض .</p> <p>٤- وجود اجسام قلبيته مثل اجرام العليات اجراره ارامتال السقائر أو القرص للاسحاح .</p> | ١٨<br>صفحة | الثاني |



الاجوبة النموذجية للدراسة الإعدادية للعام الدراسي ٢٠١٧ / ٢٠١٨

الدور / المصديك

الفرع / الإجمالي

اسم المادة / الإجمالي .....

جواب السؤال ( الثالث ) فرع ( ب )

| الدرجة  | الجواب النموذجي   | الصفحة             | السؤال |
|---------|---|--------------------|--------|
| ٨ درجات | <p>مُرَج - ب -</p> <p>ثانياً - ما خطوات الزراعة النسيجية للثمن؟</p> <p>١- غسل اصك القائق النطه من نبات الثمن المزم</p> <p>٢- التخلص من النسيه النسيه للثمنه في ظروف تعقيم جيداً لمنع التلوث</p> <p>تقطع الثمنه النسيه الى قطع صغيره وتترك فيها ان تحتوي على خلايا حيه نشطه .</p> <p>٣- تزرع الانسيه الكليه في ارساط زرعيه خاصه تحتوي على ماء غذائيه مناسبه ودرجه حراره ورطوبه ملائمه وشرور تعقيم داخل المزرعه وفارجها .</p> <p>٤- تنقل الى بيت زجاجي خاصه في ظروف تعقيم جيده ويتم رعايتها الى حين وصولها الى مرحله جاهزه للاستزراع في البيئه الطبيعيه .</p> | ١٢٢<br>صفحة<br>١٢٤ | الثالث |







الدور / العَهْدِيَّة... ..

الاجوبة النموذجية للدراسة الإعدادية للعام الدراسي ٢٠١٧ / ٢٠١٨

الفرع / الاختصاص... ..

اسم المادة / الاجابة: 4.....

جواب السؤال ( الريح ) فرع ( ٢ )

| الدرجة                                    | الجواب النموذجي   | الصفحة                           | السؤال |
|---|---|----------------------------------|--------|
| ٨<br>درجة<br>نك<br>ممتاز<br>درجة<br>لاصحة | مُرغ-٢- الفراخ . الدجاجة عن اربعة مزرع .<br>١- الازرواجي و الطورالبيهي<br>٢- البولبي و الميوزا<br>٣- الدقران و الادمصاب الذاتي .<br>٤- النقطيه (الموضيعة) و الطفران المتاعفه<br>٥- الالانبوب الصبي و السبره . | ٢٨<br>٢٥<br>٩٩<br>٤٢<br>٤٤<br>٦٦ | الريح  |



الاجوبة النموذجية للدراسة الإعدادية للعام الدراسي ٢٠١٧ / ٢٠١٨

الدور / المصنّف

الفرع / الاجابى ..

اسم المادة / ..

جواب السؤال ( الواج ) فرع ( ت )

| الدرجة                                  | الجواب النموذجي   | الصفحة | السؤال |
|---|---|--------|--------|
| ٦ درجات<br>لحل<br>تلقه<br>تلات<br>درجات | <p>مُرغ - ب - ما النظريان الذي تقترح تفسير حركه الكروموسومات نحو قطبين كائيه</p> <p>١- يعتقد أن هبوط المفرك تنقله بوجود ATP وتسحب الكروموسومات نحو القطبين</p> <p>٢- يعتقد أن هبوط المفرك نقل بوظيفها طريق تنزلق عليه الكروموسومات متجهاً نحو القطبين</p> | ٥٢     | الراح  |



الاجوبة النموذجية للدراسة الإعدادية للعام الدراسي ٢٠١٧ / ٢٠١٨

الدور / الجهتين

اسم المادة / الاجابة

الفرع / الاجابة

جواب السؤال ( الرابع ) فرع ( ٦ )

| الدرجة                 | الجواب النموذجي   | الصفحة | السؤال |
|------------------------|---|--------|--------|
| ٦ درجات لكل نقطة صحتها | <p>مركب - ٤ - عند تواجيد الاستبداد وادكر طبيعة كل منها؟</p> <p>د- الاستبداد الملون - وطبيعتها تتوي على صيغاء نفعي<br/>الوان الازهار والثمار -</p> <p>هـ - الاستبداد عديم اللون - شكل مراكز لتحويل السكر الى كوكوز<br/>السكريات مستقرة مثل النشا او الالواح والبروتينات</p> <p>٢- الاستبداد الكفر - وطبيعتها الضياء بعلمية البناء<br/>الصوري</p> | ١٨     | الرابع |



الاجوبة النموذجية للدراسة الإعدادية للعام الدراسي ٢٠١٧ / ٢٠١٨

اسم المادة / الأحياء

الدور / التمهيد  
الفرع / علم الأحياء

جواب السؤال ( الخامس ) فرع ( P - )

| الدرجة   | الجواب النموذجي  | الصفحة     | السؤال |
|--|--|------------|--------|
| ٢<br>ادريه<br>الرموز<br>درضان<br>الاستنتاج<br>درضان<br>النظر<br>درضان<br>نوع<br>الوراثة<br>درضان | <p> <math>ch</math> <math>ch</math><br/> <math>C</math> <math>c</math><br/> <math>h</math> <math>h</math><br/> <math>C</math> <math>c</math><br/> <math>a</math><br/> <math>c</math> </p> <p> <u>الاستنتاج</u><br/>                     : ايمان ربع الناتج أصهق ( <math>ch</math> )<br/>                     : كلا الأيوين ( الفضي واطيمالايا ) هيائن<br/>                     الطرز الوراثيه للورثه الفضي<br/>                     الطرز الوراثيه للورثه اطيالايا<br/> <math>\begin{matrix} \text{♀ اطيالايا} \\ \text{♂ فضي} \end{matrix} \times</math><br/> <math>\begin{matrix} P_1 \\ G_1 \end{matrix} \begin{matrix} h \\ C \end{matrix} \begin{matrix} a \\ c \end{matrix} \times \begin{matrix} ch \\ C \end{matrix} \begin{matrix} a \\ c \end{matrix}</math><br/> <math>\downarrow</math><br/> <math>F_2</math> <math>ch</math> <math>h</math> <math>ch</math> <math>a</math> <math>aa</math><br/> <math>C</math> <math>c</math> <math>C</math> <math>c</math> <math>C</math> <math>c</math> <math>C</math> <math>c</math> <math>C</math> <math>c</math><br/>                     فضي هلاي هلاي أصهق<br/> <math>\frac{1}{4}</math> أصهق                 </p> <p>نوع وراثه لورثه لورثه ( الأليلات المتعددة )<br/>                     ملاحظه : اذا كتب الطالب عامل أو أليل أو جين<br/>                     يفسر الجواب صحيحاً .</p> | ٢٤٢<br>٢٤٣ | الخامس |

الاجوبة النموذجية للدراسة الإعدادية للعام الدراسي ٢٠١٨/٢٠١٧

اسم المادة / الإصدار .....

جواب السؤال ( الخامس ) فرع ( ب )

| الدرجة                           | الجواب النموذجي   | الصفحة  | السؤال |
|----------------------------------|---|---|--------|
| ٨ درجات<br>كلل<br>نقطة<br>درجتان | ما موقع أربع مما يأتي؟ <u>الموقع</u><br>الأعراف ← بضيفة إدا فلية لغنا رطاسنوكوندريا<br>المادة كاملة <del>في</del> ادا كلية ايني تقوم بالنقل افعال<br>اكنيو ادا فية ← اكنرا ادا فية (هيل اكنلية)<br>اينيو ادا فية ايني ← فعم اكنو ر اسيان<br>اينيو اضاام انا انا ← اكن اكن | ١٧<br>ص<br>٢٩<br>ص<br>٣٥<br>ص<br>٥١<br>ص<br>٦٩<br>ص |        |



الدور / التمهيد

الاجوبة النموذجية للدراسة الاعدادية للعام الدراسي ٢٠١٧ / ٢٠١٨

الفرع / العال / الاماني

اسم المادة / الأعمار

جواب السؤال (السار) فرع (٢)

| الدرجة                       | الجواب النموذجي   | الصفحة                                 | السؤال |
|------------------------------|---|--|--------|
| درجات<br>نك<br>نقطة<br>درجات | <p>أجب عن فرعين مما يأتي :</p> <p>ما وظيفة أو أهمية كل مما يأتي في</p> <p><u>الأهمية (الوظيفة)</u></p> <p>بيروتونين ← يساعد في نقلها الأوعية الدموية الصغيرة</p> <p>غدة كوبر ← ١- تفرز سائل مخالي في يساعد في حركة لنظف</p> <p>٢- كما يساعد في معاملة حموضة السائل الذي يسبح فيه لنظف</p> <p>الإوراق لتوركية ← تجذب كميات لي عمل على تفتح النباتات</p> <p>المشرفة ← ١- تحتوي على لبوفين ونظف</p> <p>٢- عند انزلاقها بحورة كاملة يتم على الاضحاب (تتكون داخلها افراد جديدة)</p> <p>الاقراص لبينية ← تربط الالياف العظمية القلبية بعضها ببعض عند نزها ياترا</p> | ١١٧<br>١١٩<br>١٠٧<br>١٢١<br>١٢١<br>١٢٩ |        |



الاجوبة النموذجية للدراسة الإعدادية للعام الدراسي ٢٠١٧/٢٠١٨

اسم المادة / الإحصاء

جواب السؤال ( ا ل ا د س ) فرع ( ج )

| الدرجة                        | الجواب النموذجي   | الصفحة                 | السؤال       |
|-------------------------------|---|------------------------|--------------|
| ١٠ درجات<br>كل نقطة<br>درجتان | <p>١- ان صفات الوالدين ، ولذا يعتبرهم الوائل الكبيرة<br/>عن المزايا المرغوبة بل هي الدرست الوراثة<br/>، وكل من يقل عدد أكبر العائلان البشرية كثيراً<br/>عن العدد اللازم لوضع نسب وراثية قابله للاختيار<br/>يصوره اصبائية .</p> <p>٢- ليتفرقة عمر الجيل الواحد منذ ولادته الى<br/>ان يصل سن الرشد (البوغ) سنوات طويلة<br/>، مما يجعل تتبع الصفات الموروثة في الجيل اللاحق<br/>يتفرقة أيضاً وقت أطول</p> <p>٣- يعتبر الزواج من الأسان من الاعوان الشبيهة<br/>والتي لا يمكن التحكم فيها أو توجيهها وفق<br/>ترادفات سيطر عليها تجريبياً</p> | ٤٥٠<br>صد<br>٤٤٦<br>صد | ١<br>ل ا د س |



الدور / ..... لستمبر ٢٠١٨

الاجوبة النموذجية للدراسة الإعدادية للعام الدراسي ٢٠١٧ / ٢٠١٨

الفرع / ..... لبرصباي

اسم المادة / ..... لبرصباي

جواب السؤال ( الأول ) فرع ( ج )

| الدرجة | الجواب النموذجي   | الصفحة                       | السؤال        |
|--------|---|------------------------------|---------------|
|        | <p>٤- ان العديد من الصفات اليشريه لا تخضع للوراثة المتندليه ولكنها تخضع للوراثة الازمندليه كالسيادة الموائيه والنفاذ غير التام وتداول الفعل الجيني وتعدد المورثات ذات التأثير التراكمي والتي لا يمكن دراستها بشكل منفرد على أفراد .</p> <p>٥- كثرة عدد الكروموسومات (الصبغيات) في إنسان مقارنة بالثدييات الأخرى -</p> | <p>٤٥<br/>ص<br/>٤٦<br/>ص</p> | <p>السؤال</p> |



# الأجوية النموذجية

2018

الأحياء

الدور الأول

داخل العراق





- س١: (أ) عرّف أربعة مما يأتي :
- (ب) ماذا يحدث للكروموسومات في الدور التغلطي؟ وضح ذلك .
- (ج) ارسم مع التأشير واحداً مما يأتي :
- (١) تركيب المايوتوكندريا
- (٢) نسيج ظهاري عمودي بسيط مهذب .
- (١٢ درجة)
- (٤ درجات)
- (٤ درجات)
- س٢: (أ) املأ الفراغات لأربع من العبارات الآتية :
- (١) من التغيرات التي تصاحب نضج الثمار اختفاء صبغة الكلوروفيل حيث تحل محلها صبغات ..... و.....
- (٢) يتكوّن البويض الناضج من الكيس الجنيني الناضج و..... والحبل السري و.....
- (٣) المجموعة الكروموسومية للخلية النطفية الأولية..... وللجسم القطبي الثاني.....
- (٤) تحاط الخلية البيضية الأولية في الفقريات بخلايا صغيرة تدعى..... مكونة ما يعرف.....
- (٥) يحصل التكاثر في الفايروسات من خلال دورتين أولهما دورة..... وثانيهما دورة.....
- (ب) ما موقع ثلاث من الأنسجة الآتية ؟
- (ج) اشرح عملية تكوين الأريمة .
- (٨ درجات)
- (٦ درجات)
- (٦ درجات)
- س٣: (أ) علل أربعة مما يأتي :
- (١) نسبة نجاح تجميد البويضة أقل من نسبة نجاح تجميد الأجنة .
- (٢) تناقص عدد التصلبات في الدور الحركي .
- (٣) يصاب الذكور بعمى الألوان أكثر من الإناث .
- (٤) تنكش الخلية الحيوانية عند وضعها في محلول عالي التركيز .
- (٥) يُطعم الأجاج على أصول الخوخ .
- (ب) ارسم مع التأشير التكاثر اللاجنسي في البكتريا .
- (ج) ما الخطوات العملية للهندسة الوراثية ؟
- (١٢ درجة)
- (٤ درجات)
- (٤ درجات)
- س٤: (أ) قارن بين : ( أجب عن اثنين فقط )
- (١) البلازما واللمف .
- (٢) التلقيح الذاتي والتلقيح الخلطي .
- (٣) طريقة الاقتران وطريقة الإخصاب الذاتي في البراميسيوم .
- (ب) اشرح التكاثر اللاجنسي في الكلاميدوموناس .
- (ج) ارسم مع التأشير : الإخراج الخلوي .
- (٨ درجات)
- (٦ درجات)
- (٦ درجات)
- س٥: (أ) أجري تزاوج بين كلاب مكسيكية ذات شعر اعتيادي بأخرى عديمة الشعر فكان نصف أفراد الجيل الأول ذات شعر اعتيادي والنصف الآخر عديمة الشعر وعند إجراء تزاوج بين كلاب عديمة الشعر ، كان أفراد الجيل الناتج بالنسب المظهرية الآتية :  $\frac{1}{4}$  شعر اعتيادي :  $\frac{1}{2}$  عديمة الشعر ،  $\frac{1}{4}$  عديمة الشعر ميتة ،
- فسّر هذه النتائج مع إجراء التضريبات .
- (ب) ما مكونات الجهاز التناسلي الأنثوي لدودة الأرض ؟
- (١٢ درجة)
- (٨ درجات)
- (٨ درجات)
- س٦: (أ) ما موقع وأهمية أربع مما يأتي ؟
- خلايا النبق العصبي ، الغدد المساعدة لذكر الحشرات ، أكياس اللقاح ، الخلايا البيئية ، المادة الحاملة .
- (ب) أعط مثالا واحداً لكل مما يأتي :
- قاعدة نتروجينية خالية من الأوكسجين ، وراثه سايتوبلازمية ، انقسام ثنائي طولي ، نواة تحوي أربع نويات .
- (ج) ما الطراز الوراثي ونوع الوراثة لكل مما يأتي ؟
- شخص سليم من فقر الدم المنجلي ، أرنب هيمالايا نقية ، امرأة صلعاء ، بزاليا حلوة أزهار حمراء وحبوب لقاح مستدير .
- (٨ درجات)

الدور / الأول...  
الفرع / العلوم / اجباؤ

الاجبة النموذجية للدراسة الإعدادية للعام الدراسي ٢٠١٧ / ٢٠١٨

اسم المادة / ... الإجماع .....

جواب السؤال ( الأول ) فرع ( م )

| سنة | صفحة | الجواب   |
|-----|------|--|
| ٧٦  | صفحة | <p>الفقرة ١ - تغير مفاجئ وفه تتابع لقواعد التزاوجية كجين أو جزيء من الـ DNA مما يثبت هذا التغير قد يكون مصحوباً بظهور طرز عرقي ومطري جديد .</p>  |
| ٧٧  | صفحة | <p>الخلايا الخثرية :- خلايا مغزلية الشكل تحتوي على نواة توحد في دم الطيور والبرمائيات ويفقد أفرادها تشابه الصفات ليدبر من الوظيفة وتكون كبر حجمياً منها .<br/>« ألتحدر الدرسي »</p>  |
| ١١٧ | صفحة | <p>السوا البسيطة :- هي إما - لناتجة من زهرة واحدة ذات كمرلة واحدة أو عدة كمرلات ملتصقة كما هو الحال في بافلور والحلوة والخبثا والبرقناك والمشمس وغيرها .</p>   |
| ١١٢ | صفحة | <p>الاضراب الزدوم :- أثمار صلبة الخليشية الذكرية مع قلبية البنية تكونت بسيفه فسه أوزجيه وتكونت سناكية المحيطة الكروموسومية (٢٢) وتنفذ ألية الذكرية لتاتبه مع البنتين لتعطيشية منه تتحد بزراع هانتة لنواتين ملونه فقرة السويرو ويصح هذه السوة ثلاثية المحيطة الكروموسومية</p> |



الإجابة النموذجية للدراسة الإعدادية للعام الدراسي ٢٠١٧ / ٢٠١٨

مع المادة / .. البرمجيات ..

الدور / البرمجيات

الفرع / العلوم / الأحياء

جواب السؤال ( الأول ) فرع ( ٢ )

| <p>أنتها<br/>عشر<br/>درهم<br/>وثلث<br/>تعريف<br/>سنة<br/>درجات</p> | <p>يلعبه على هذا الأتماد ( أتماد اهدى نواتي الخلية بنواة بيضيه<br/>وأتماد نواة الخلية الذكرية لثانيه بالنواتين المنطوية )<br/>يعمل على إفراز الهرمون ويصل اهدى سمات وعصيرات<br/>البنات الزهرية</p> <p>الغذاء كيميائية :- هي مغزيا غير متفصصة تمثل القدرة على الإنشاء<br/>والقدرة واتساع مغزيا متفصصة هيدرة تنطبع<br/>اصلاح وتقوية مغزيا الجسم لتالقة - ويتم الحصول<br/>على مغزيا الخبيثة من عدة مصادرها<br/>المراطة المبكرة من بكتريا الخبيثي ، ودم الجبل لسرى<br/>والسيسة وتماح لنظم</p> | <p>١٧٦<br/>ص</p> |
|--|---|------------------|
|--|---|------------------|



٢٨-٤١  
س١

الدور الثقلني :- يزداد في هذا الدور تكسف الكروموسومات وتقلص وقتل طولها . ويظهر في هذا الدور تضامف كل كروموسوم ك كروماتيدس والضحيم يرتبطان فيما بينهما بواسطة هزيئها المركزيين . ويطلقه على كل كروماتيدس يكونا نفس الكروموسوم بالتفقيس يظهر في هذا الدور كل زوج من الكروموسومات المتماثلة فكونه حمزة مولقة من اربعة كروماتيدس وقدس هذه الحمزة بالرباعين -  
ذنه قلبية الانسان في هذا الدور تحوي على (٤٢) ريايا اى (٩٤) كروماتيد . ويحصل في هذا الدور تيارك مواقع المورثات بين الكروموسومين المتماثلين وتسمى عملية تيارك بالتعاير .

أربع  
درجات

الاجوبة النموذجية للدراسة الاعدادية للعام الدراسي ٢٠١٧ / ٢٠١٨

الدور / ٢٠١٧ / ٢٠١٨

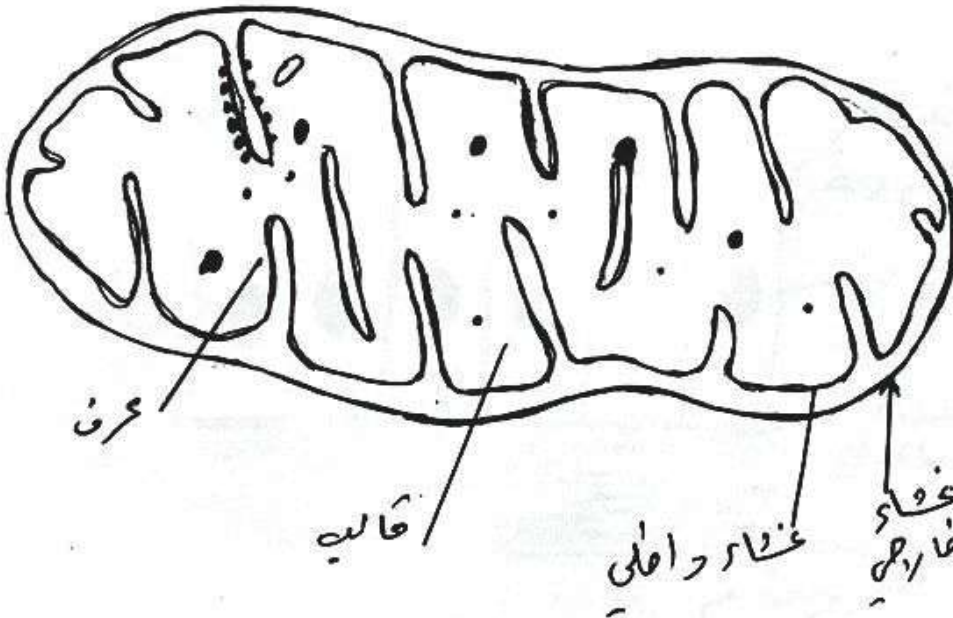
اسم المادة / .....  
.....

الفرع / .....  
.....

جواب السؤال ( ١٠ / ١ ) فرع ( ١ / ١ )

ع ورجان  
درمات  
المنشأ  
مدرجات  
للشغل  
لتنه  
تبا حيدر

الإجابة عن أحد التركيبات



« تركيب النايوكونديريا »

ملاحظه

لتنه تبا حيدر

١٠ / ١  
فرع  
١ / ١



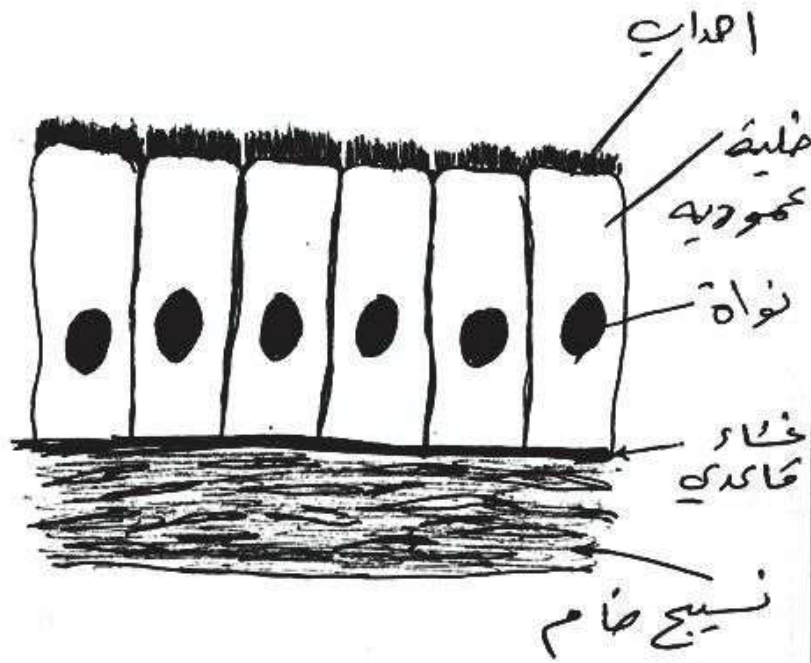
الاجوبة النموذجية للدراسة الاعدادية للعام الدراسي ٢٠١٧ / ٢٠١٨

اسم المادة / ... / ...

الدور / ... / ...  
الفرع / ... / ...

جواب السؤال ( ١ لادن ) فرع ( ٢ / ٤ )

٤ درجيات  
درجيات  
درجيات  
درجيات



١ لادن  
٢ لادن  
٣ لادن

١ لادن  
٢ لادن

« النسيج القطاري لعمودى لبيبة »

١ لادن

١ لادن  
٢ لادن





الدور / الإبداعي

الاجوبة النموذجية للدراسة الاعدادية للعام الدراسي ٢٠١٧ / ٢٠١٨

الفرع / المعلمين / اجابات

اسم المادة / .....  
الدراسات

جواب السؤال ( الثاني ) فرع ( ٩ )

| س | سؤال   | الجواب |
|---|--|--------|
| ١ | الغفارة إيكاروتينية / صبغة الاستوسياتين          | ١٦٨    |
| ٢ | الجوزاء المحيطية / الالتهف                       | ١٦٩    |
| ٣ | (س) كروموسوم / (س) كروموسوم                      | ١٧٠    |
| ٤ | الغفارة المحيطية / الحوصلة المبيضة أو حوصلة كرات | ١٧١    |
| ٥ | دورة الغفارة / دورة الغفارة والإنتاج             | ١٧٢    |





الدور ١ / للدراسات

الاجوية النموذجية للدراسة الاعدادية للعام الدراسي ٢٠ / ٢٠

الفرع ١ / ليلية / الاجابى

اسم المادة / الاجبارى .....

جواب السؤال ( الثماني ) فرع ( ب )

| درجات            | الاجابة مسألات | ما موقع               | الناتج |
|------------------|----------------|-----------------------|--------|
| ٦ درجات          | <u>موقع</u>    | ١- الجبل السرى        | ٦٩ من  |
| ٦ درجات          |                | ٢- الرغامي            | ٧٤ من  |
| ٢ درجات (درجهان) |                | ٣- قسم الجذور والسقات | ٥٢ من  |
|                  |                | ٤- الاوتار            | ٧١ من  |



الاجوبة النموذجية للدراسة الاعداية للعام الدراسي ٢٠١٧ / ٢٠١٨

اسم المادة / ١. الاصبيا.....

الدور / الاول  
الفرع / العلمي / اخصائي

جواب السؤال ( الثاني ) فرع ( ح )

|                          | جواب السؤال ( الثاني ) فرع ( ح )  | اسم المادة / ١. الاصبيا..... |
|--------------------------|---|------------------------------|
| <p>٦ درجات<br/>مفتوح</p> | <p>عملية تكوين الأريمة<br/>تستمر الانشائها بعد تكوين التويته فوريته كما تكونت<br/>تركيب محوي لشكل يدعى ( الأريمة ) التي تكونت ذات طبقة<br/>واحدة من خلايا تحيط بنجيب كيبير يدعى ( الحرف الأرومي )<br/>الذي يسبب بالظهور من مرحلة ثمانية خلايا كغويجه صغير<br/>هد أصبح تدريجياً تتقدم عمليات الانقسام - وتمتاز<br/>الأريمة أيضاً بان حجمها خلايا في النصف الجسدي لازالة<br/>أصغر من خلايا النصف الكفري .</p> | <p>الثاني<br/>١٦</p>         |



الدور / البدرج : ...

الاجبة النموذجية للدراسة الاعدادية للعام الدراسي ٢٠١٧ / ٢٠١٨

الفرع / الابهائج : ...

اسم الماده / ... الابهائج : .....

جواب السؤال ( الثالث ) فرع ( P )

٢٠ درجة  
لكل  
تفصيل  
ثلاث  
درجات

مرج - ١ - علل اسعاً ما ياتي ؟ .  
١- وذلك لان التجميد يؤثر على كروفوسومان اليويضة .  
٢- وذلك لان مواقع القالبات تتحرك باتجاه نهايات الكروموسومات وينتج عن ذلك تناقص في عدد القالبات .  
٣- لان صورته واضحة تكفي للاصابة النكرو صيته يمتلك الذكر كروموسوم واحد من نوع X . ولاننا نحتاج لمورثتين للاصابة .  
٤- بسبب خضوع الماء من داخل الخلية الى الممدل عالي التركيز فيسبب انكماش الخلية .  
٥- وذلك لان جذور الاجاص لا تنمو بشكل جيد بالتربة الرملية بينما تنمو جذور اشجار الخوخ بشكل جيد في التربة الرملية .

١٨  
صفحة

٤  
صفحة

٢١  
صفحة

٢٨  
صفحة

٢٨  
صفحة

الثالث

الاجوبة النموذجية للدراسة الاعدادية للعام الدراسي ٢٠١١ / ٢٠١٢

اسم المادة / ... / ...

الدور / ...

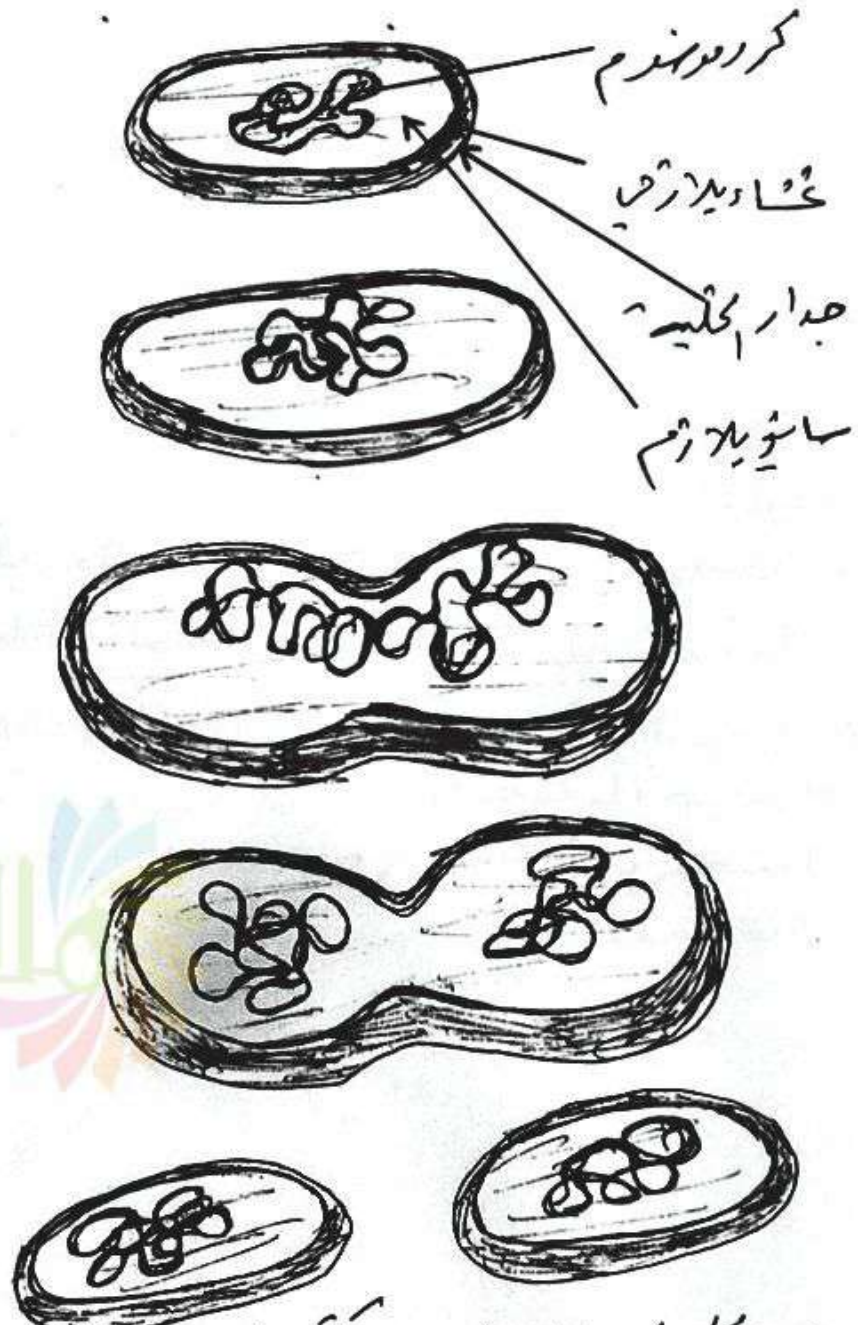
الفرع / ...

جواب السؤال ( ١ ) ( ٢ ) ( ٣ ) ( ٤ ) ( ٥ ) ( ٦ ) ( ٧ ) ( ٨ ) ( ٩ ) ( ١٠ )

الناتج

مزرعة

ب



موضوع  
 دروس  
 اشياء  
 للشهادة  
 دور  
 للشهادة

ملاحظة  
 تكتب كتاباً هديتي

١١، لثبات الأجزاء للكتلة (لا تفسد، بل تفسد)

الدور / المجلد .....

الاجوبة النموذجية للدراسة الإعدادية للعام الدراسي ٢٠١٧ / ٢٠١٨

الفرع / الاجهزة .....

اسم المادة / الاجهزة .....

جواب السؤال ( الثالث ) فرع ( ٢ )

| <p>٤ درجات<br/>نقل<br/>خطوه<br/>درجه<br/>لاحد</p> | <p>فرع - ٢ -<br/>ما الخطوات العمليه للحصول على الرنا ؟<br/>١- طريقة لتقطيع جزيئات ال DNA التي يحمل المورثه المراد نقلها بواسطة احد الانزيمات القاطعه<br/>٢- ناقل مناسب يحمل القطعه اكيديه ويتم ذلك من خلال اتحادها مع DNA الناقل بمساعدة انزيم لاعم. بحيث تتكاثر القطعه المهيجه rDNA بقابليتها على التضاعف داخل خليه المضيف .<br/>٣- وسيله لادخال القطعه المهيجه من rDNA وبغضنها القطعه الكامله للكون والمطلوب نقلها الى خليه المضيف<br/>٤- طريقه للكشف عن خليه المضيف وادخالها كامله للقطعه المهيجه المرتقوبه يتم عزلها عن بقية افراد المستعمره او العشريه لا تحتوي على تلك القطعه .</p> | <p>٢٢<br/>صحت</p> | <p>الثالث</p> |
|---|---|-------------------|---------------|

الدور / الأول

الاجوبة النموذجية للدراسة الإعدادية للعام الدراسي ٢٠١٧ / ٢٠١٨

الفرع / الأحياء

اسم المادة / الأحياء

جواب السؤال ( الرابع ) فرع ( ٢ )

| رقم السؤال | البيانات  | الجواب   | نقطة |
|------------|---|--|------|
| ٢٧         | <p>مترع - ٢ -<br/>فان يعض ( أجب عن اثنين فقط )</p> <p>البيانات</p> <p>١- عميل المادة البينية لسنج<br/>الدم</p> <p>٢- يتكون الخثرة بشكل أسرع</p> <p>٣- يتكون الخثرة ليته</p> | <p>١- عميل المادة البينية لسنج<br/>الدم</p> <p>٢- يتكون الخثرة بشكل أسرع</p> <p>٣- يتكون الخثرة ليته</p> | ٧    |



الدور / ١. للدراسة....

الاجوبة النموذجية للدراسة الإعدادية للعام الدراسي ٢٠١٧ / ٢٠١٨

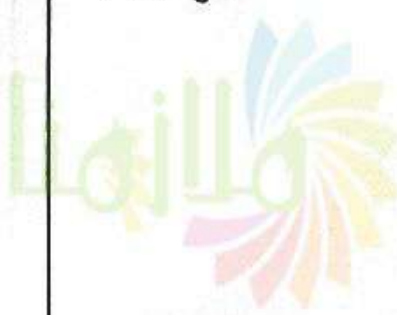
الفرع / ١. البديهي.

اسم المادة / ... البديهي.....

جواب السؤال ( الرابع ) فرع ( ٢ )

٤ درجات  
كل  
نقطة  
درجه  
ماده

| التلقيح الثاني   | التلقيح الأول  |
|--|--|
| ١- عملية انتقال حبة اللقاح من<br>مذقة زهرة ا ك ميم الزهره<br>نفسها اذ ا ك ميم زهره<br>اخرى للنبات نفسه | عملية انتقال حبوب اللقاح من مذقة<br>زهرة ا ك ميم زهره اخرى للنبات<br>اخرى من نفس النوع او انواع<br>تنتمي الى نفس الجنس |
| ٢- يصل من لصيد من النباتات<br>مثل الكنطه والشعر والفاصوليا<br>والحمضيات                                | يصل في العديد من النباتات<br>الاخرى  |
| ٣- تكون الثمار ولهبذو نباته<br>اصفر عجماً  | تكون الكبر عجماً   |
| ٤- تكون الثمار ولهبذو اقل<br>كدها فابطها ثورا  | تكون اكثر عدد اراسرغ ثورا  |







الدور / الإيلويج..

الاجوبه النملونجيه للدراسه الاعدايه للعام الدراسي ٢٠١٧ / ٢٠١٨

الفرع / اليلويج..

اسم الماده / ..

جواب السؤال ( الرابع ) فرع ( ٢ )

| ٤ درجاء<br>لكل<br>نقطه<br>درجتان | طريقة الاضحاب لثاني  | طريقة الاقتران  | البراع    |        |
|----------------------------------|--|---|-----------|--------|
|                                  | <p>لا يدرك تبادك للانويه<br/>بيض اكلينين المقترنين<br/>صهت ساهم الواة الاوليه<br/>الذريه مع الانويه في نفس<br/>اخليه وتكون الواة المنديه<br/>(١٢٠)</p> <p>تكون الواة المنديه<br/>معامله وراثيا</p> | <p>١- يتم تبادل الانويه بين<br/>الكلينين المقترنين صوت<br/>تندمج الواة الذريه مع<br/>الانويه لتكون الواة<br/>المنديه (١٢٠)</p> <p>٢- تكون الواة المنديه<br/>غير معائله وراثيا</p> | ٩٩<br>١١١ | البراع |





الدور / المزدوج .....

الاجوبة النموذجية للدراسة الاعدادية للعام الدراسي ٢٠١٨ / ٢٠١٩

الفرع / ابعث / الاجابى

اسم المادة / الاجابى .....

جواب السؤال ( الرابع ) فرع ( ج )

الاجابى

الرابع ص ٢

التزك ج



« افراخ الخلية »

تنتج بيوتات تأميدية

نوية  
للشبكة  
رئيا  
لنواة

نوية  
تأميدية





الاجوبة النموذجية للدراسة الاعدادية للعام الدراسي ٢٠١٧ / ٢٠١٨

الدور / البروليم

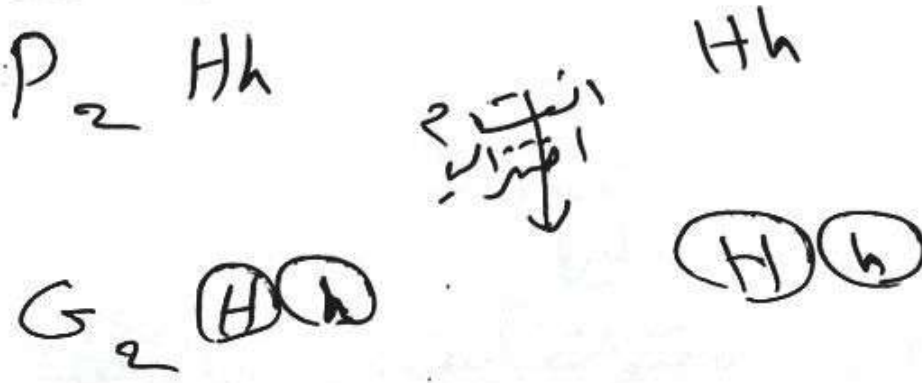
الفرع العلمي / الاميائي

اسم المادة / ..... / الأصبار

جواب السؤال ( الخامس ) فرع ( ١ )

وفي التهذيب الثاني سمودها انكاد الابلان  
المحيين السانه ان ال موت اكيه  
كلا ب خديه شعر  $\text{P}_2 \times \text{Hh}$  ب عديه شعر

الخامس  
٦٧  
ص



$\text{F}_2 \text{ HH, Hh, Hh, hh}$   
 عديه شعر مبيطة      عديه شعر      ذات شعر اعينادي  
 $\frac{1}{4}$        $\frac{1}{2}$  او  $\frac{2}{4}$        $\frac{1}{4}$

ملاطفه / في حالة كتابة ( $\text{P}_1$ ,  $\text{G}_1$  و  $\text{P}_2$ )  
 في التهذيب الثاني يعتبر اكيه صحيحاً  
 وفي حالة اصبار اي حرف بدل (H) يعتبر  
 اكيه صحيحاً

الدور / ..... الأول

الاجوبة النموذجية للدراسة الإعدادية للعام الدراسي ٢٠١٧ / ٢٠١٨

الفرع / العلي / الإهياي

اسم المادة / ..... الأهار

جواب السؤال ( الكاس ) فرع ( ب )

|                              |   |                  |
|------------------------------|---|------------------|
| <p>٨<br/>درجات</p>           | <p>ما مكونات الجبراز التبارك لدودة الارض</p>  | <p>١٣١<br/>ص</p> |
| <p>١١<br/>نقطة<br/>درجات</p> | <p>٢- زوج من ايليا رين بصغرة تقع في كلفة كسبية<br/>رغم (١٣)</p>   |                  |
| <p>١١<br/>نقطة<br/>درجات</p> | <p>ب- زوج من اوعاء المهديت تقع بالقرب من ايليا رين<br/>ضمن نفس الكلفة الكسبية وعند الكلفة<br/>الكسبية التي تليها</p>  |                  |
| <p>١١<br/>نقطة<br/>درجات</p> | <p>ج- زوج من قنوات البين كند ان الكلفة<br/>(١٤) وتفتحان بشكل منفصل من خلال<br/>القناة التباركية الاثوية على سطح البين<br/>للكلفة الكسبية (١٤)</p> <p>د- زوجان من المستودعات المتوية في كلفتين<br/>٩ و ١٥ يفتح الزوج الأول منراف في الاضود<br/>بين الكفتين ٩ و ١٥ ويفتح الزوج الثاني<br/>في الاضود بين الكفتين ١٥ و ١١ .</p> |                  |



الدور / الأول

الاجوبة النموذجية للدراسة الاعدادية للعام الدراسي ٢٠١٧/٢٠١٨

الفرع / العامة / الإحصاء

اسم المادة / الإحصاء

جواب السؤال ( السادس ) فرع ( أ )

| درجات              | الإجابة  | الموقع                                      | المرجع                     |
|--------------------|--|---|----------------------------|
| ٨<br>نقطة<br>درجات | استناد خلايا العصبية<br>وتتبع ببطء<br>ولفقات يتكون | النسيج العصبى<br>او تغل أكثر<br>من نصف حجمه | ١- فلايا الديق العصبى      |
|                    | افراز سائل<br>محايط يحيط بالنظف<br>يشكل كيس ينطف   | عند بداية لعقاة<br>القاذفة                  | ٢- لعقد واحدة لذكر<br>أكثر |
|                    | محتوي على صوب<br>اللقاح<br>او إنتاج صوب<br>اللقاح  | الملك                                       | ٣- أكياس اللقاح            |
|                    | تتمايز لتكوين<br>أي نوع من<br>الخلايا عند الحاجة   | جدار جسم الهميرا                            | ٤- انكلايا البيئية         |
|                    |  |   | مرجع *                     |

١٤- لفره لدره تلتس باعد الإحصائيات

المرجع \*  
المرجع \*  
المرجع \*



الدور / الأول

الاجوبية النموذجية للدراسة الاعدادية للعام الدراسي ٢٠١٨ / ٢٠١٧

الفرع / تعليم / ايماء

اسم المادة / ..... الأهمية

جواب السؤال ( السادس ) فرع ( ٩ )

| الموقع        | الوظيفة  |
|---------------|--|
| في غشاء كلية  | تتحد المادة كاملة مع مادة اقرن (هيزي) اذ ايون) تحتها اكلية وتترك باجاء السطح الداخلي للغشاء حيث تتفعل المادة المنقولة داخلها |
| ٥- مادة كاملة |  |
| ٢٩            |  |





الدور / الأول .....

الاجوبة النموذجية للدراسة الاعدافية للعام الدراسي ٢٠١٨ / ٢٠١٧

الفرع / ابعالي / الامارات

اسم المادة / ..... الامارات

جواب السؤال (السار) فرع (ب)

٤ درجات  
سؤال  
نقطة  
درجتي

اعطِ مثالاً واحداً لكل مما يأتي

٢٥٦  
سؤال  
قاعدة ترومينية فالية من اوكسجين : الادين (A)

٢٩  
سؤال  
وراثة سايتوبلازمية : البرامسيوم القائل

٤٤  
سؤال  
او) دقائق كاي بيبرامسيوم من نوع اوريليا

١٠٠  
سؤال  
او) تعيين جهة كل من هدفة بقومع ملنيا (ملاكة)

٢٤  
سؤال  
انقسام ثنائي لوكي : الميوجلينا

٢٤  
سؤال  
٤- نواة تحوي اربع نويات : نواة فلية لبهل





الاجوبة النموذجية للدراسة الاعدادية للعام الدراسي ٢٠١٨ / ٢٠١٧

اسم المادة / ..... / الأوبار

الدور / الأول

الفرع / لعابية / إحصاء

جواب السؤال ( السادس ) فرع ( ب )

| درجات   | نوع لوراثته          | الطرز الوراثي  | مثال   | رقم |
|---------|----------------------|--|--|-----|
| كل نقطة | الليلان، طمسية       | Hb <sup>A</sup> Hb <sup>B</sup>                            | ١- مخطط سليم من فقر الدم المنجلي                       | ٤١٠ |
| درجات   | الليلان متعددة       | h <sup>h</sup><br>او<br>c <sup>c</sup>                     | ٢- ارنيت هيمالايا تقيية                                | ٤١١ |
|         | وراثته متأثرة بالكسب | BB   | ٣- امرأة صلعاء   | ٤٢٢ |
|         | الارتباط والعبور     | P <sup>I</sup><br>P <sup>I</sup><br>او<br>PP <sup>II</sup> | ٤- بز البيا حلوة أزهار<br>هراء و صبور لفتح<br>مسد ليره | ٤٢٧ |



# الأجوية النموذجية

2018

الأحياء

## الدور الثاني

داخل العراق





- س١ : (أ) املا الفراغات الآتية لأربعة مما يأتي :
- (١) ..... حركة جزيئات الماء خلال غشاء اختياري النفوذية تبعاً لاختلاف التركيز .
  - (٢) ..... إنزيم تحرره الصفائح الدموية يؤدي دوراً مهماً في عملية تخثر الدم .
  - (٣) ..... فقد نيوكليوتيد واحد من جين معين .
  - (٤) ..... تركيب قلبي الشكل أخضر اللون يحمل الأركيكونيوم والأنثريديوم وينمو من طرفه المدبب أشباه الجذور .
  - (٥) ..... مخطط يظهر كيفية وراثه صفة معينة على مدى عدة أجيال .
- (ب) ما مصير الهيدروجين الناتج من التحلل السكري في عمليات التخمر الكحولي والتخمر اللبني ؟  
(ج) ارسم مع التأشير ( تركيب الثمرة ) .
- (٦ درجات)  
(٦ درجات)
- س٢ : (أ) عرّف أربعاً مما يأتي :
- تعاقب الأجيال ، أنبوب فالوب ، الخلية المعطية ، الثمار المركبة ، الفسيلة .
- (ب) ما نتائج تضريب أرنب هيمالايا مع أنثى أمهق ؟  
(ج) - ارسم مع التأشير نسيج ظهاري عمودي مطبق كاذب مهذب .
- (٤ درجات)  
(٤ درجات)
- س٣ : (أ) علل أربعاً مما يأتي :
- (١) غالباً ما تكون خلايا النسيج البرنكي كروية الشكل أو مضلعة .
  - (٢) صلابة العظم .
  - (٣) يموت البراميسيوم الحساس بوجود القاتل في نفس الوسط .
  - (٤) تحتوي الأبواغ نصف العدد من الكروموسومات .
  - (٥) لا يحدث إخصاب ذاتي في البلاناريا .
- (ب) ارسم مع التأشير الجهاز التناسلي الأنثوي للحشرات .
- (٨ درجات)
- س٤ : (أ) امرأة مصابة بالكساح كانت والدتها مصابة ولكن والدها غير مصاب ، تزوجت من رجل غير مصاب وأنجبت أربعة أولاد كان بينهم ولد وبنت مصابين ، فما الطراز الوراثي لكل من أفراد هذه العائلة ؟  
(ب) ما وظيفة أربع مما يأتي ؟  
الدكتيوسوم ، الخلايا البينية ، *tRNA* ، غدة كوبر ، نواة السويداء .
- (١٢ درجة)  
(٨ درجات)
- س٥ : (أ) قارن بين : ( أجب عن اثنين فقط )
- (١) خصية الضفدع ومبيض الضفدع .
  - (٢) المايوتوكندريا والبلاستيدات الخضراء .
  - (٣) نباتات ذوات الفلقة ونباتات ذوات الفلقتين .
- (ب) إذا كان ترتيب القواعد النتروجينية في *mRNA* بالشكل الآتي :
- AUU UAG CAG* فما ترتيب القواعد في ؟
- (١) شريط *DNA* الذي عمل قالب للإستنساخ .
  - (٢) قواعد *tRNA* التي تتكامل مع *mRNA* .
- (ج) اشرح تكوين الحبل الظهري .
- (٤ درجات)  
(٤ درجات)
- س٦ : (أ) ما موقع أربع مما يأتي ؟
- الخلايا الخثرية ، المخاطين الغضروفي ، النسيج المرستيمي القمي ، الخلية الأنوبوية ، الأقماع المنوية .
- (ب) عدد أربعاً من خلايا النسيج الضام .  
(ج) ما الطراز الوراثي لكل مما يأتي ؟
- فار أصفر ميت ، نبات بزاليا قصير الساق ،  $Rh^-$  ، رجل سليم من نرف الدم الوراثي ،  
مجموعة الدم *AB* .
- (٨ درجات)  
(٤ درجات)  
(٨ درجات)



الدور / الثاني  
الفرع / العلمي / الأحيائي

اسم المادة / .. الأحياء ..

جواب السؤال ( الأول ) فرع ( ك )

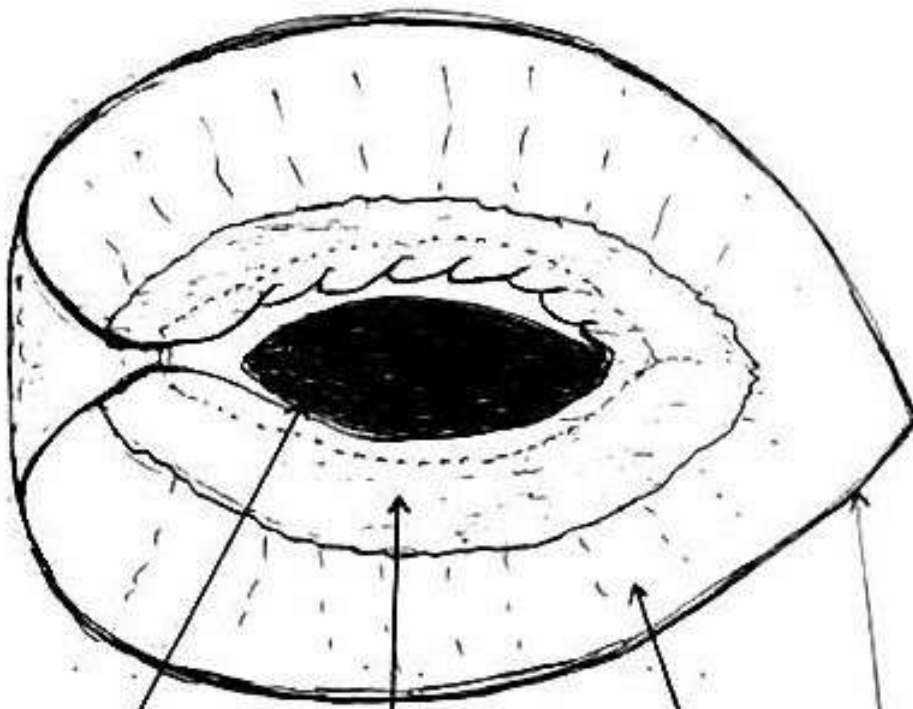
| السؤال  | المصنف | الاجابة النموذجية  |
|---------|--------|--|
| الدرج   |        | ١- <b>تخمير الكحول</b><br>يتم تخمير الجلوكوز في بيئات لاهوائية ليُنتج إيثانول وكحوليات أخرى.<br>الاستدلال: يبدأ الكحول في التخمير عندما تكون المادة بيئتها لاهوائية.<br>$C_6H_{12}O_6 \xrightarrow[\text{سكرى}]{\text{تخمير}} 2CH_3 - C(=O) - COOH + 2CO_2$ سكر العنبر<br>حامض بيروفيك<br>ثاني أكسيد الكربون<br>$2ATP + 2CH_3CH_2COH \xrightarrow[\text{سكرى}]{\text{تخمير}} 2CH_3 - C(=O) - H + 2(2H)$ إيثانول<br>حمض بيروفيك<br>نADH<br>نADP |
| ٦ درجات |        | ٢- <b>تخمير اللبن</b><br>يتم تخمير اللاكتوز في بيئات لاهوائية ليُنتج حمض اللاكتيك.<br>الاستدلال: عندما تكون المادة بيئتها لاهوائية.<br>$C_6H_{12}O_6 \xrightarrow[\text{سكرى}]{\text{تخمير}} 2CH_3 - C(=O) - COOH + 2(2H)$ سكر العنبر<br>حامض بيروفيك<br>نADH<br>نADP  |

ملاحظة: يكتبني اذا بالشرح أو بالدارلات ( الخطوة المطلوبة فقط )

جواب السؤال ( الأول ) فرع ( ج )

السؤال الصفحة

أوزجان  
نهار  
درجات  
للشدة  
للمناخ



البتلة  
الطبقة الخارجية  
الطبقة الوسطى  
الطبقة الداخلية

«تكوين البتلة» شكل (3-21)  
ص ١١٧

ص ١١٧

أول  
سؤال  
ج

الصفحة

يكتف بـ ١١٧

| الدرجة                  | الجواب المفصّل  | النقطة      | السؤال         |
|-------------------------|---|-------------|----------------|
| ١٢ درجة<br>نصف<br>تدريج | تتابع لإحصاء<br>وهي ظاهرة واقعة في تباين البنات ونقصه ان<br>دورة حياة النبات تكاملة تمر بطورين هما طور البوي (الاجنسي) و<br>والطور التبعي الجنسي (سا)   | ١٢١<br>نقطة | الثاني         |
| ٢<br>درجات              | انبوب فالدين<br>وهو كيس البوي يشل زياته لإصابة لها<br>فئة حمية يشل مستقبل ليفي لذي ينمر منه البيض بعد عملية<br>النويضة وتكون زارة بطاقه شمعية لدفع البيض خارجة  | ٩٦<br>نقطة  |                |
|                         | الغلبة الخيطية<br>وهي غلبة بكتيرية تحتوي على كائنات كغالبية السافل<br>مخزبات من DNA هي ساندوزا (الخيطية) كما تحتوي<br>على زوائد بطنية عليها بالاصلاب (اصلاب الإفرتة الاصربية الخيطية)<br>وهي تبرزها سطح وضع الخلية بكتيرية غلبة زكرية معوية | ١٨٨<br>نقطة | النوار المركبة |
|                         | النوار المركبة<br>وتوجد عليها أيضا بالشمار الضائقة وتكون<br>من كدة ازهار ضخمة تنشق على واحدة ثمرة وتبين مرتبطة<br>مع بعضها الاخر عند وضع كمانب الإنسان  |             |                |





الاجوبة النموذجية للدراسة الاعدادية للعام الدراسي ٢٠١٧ / ٢٠١٨

الدور / الثاني  
الفرع / التعليم / الإصلاحي

اسم المادة / الإحصاء .....

جواب السؤال ( الثاني ) فرع ( ٢ )

| السؤال | المصحة | التعليق  |
|--------|--------|--|
| الثاني | ١٤١ من | وهي برعم كبير ينشأ عند قاعدة الباشة للشجرة لإم نابياً<br>من منطقة اتصاله بالترية صبة تكون لها جذور عرضية<br>تمتد من الترية وتندم التماس غيرها تنقل عن اتجاه<br>الأم وتنقل لتزرع في مكان آخر على شكل نباتات<br>منقل وتنتج نباتات التي تكثر بهذه الطريقة<br>(الموز والبنجيل) |

ملاحظ الإجابة من أربعة تقاريف



جواب السؤال ( الثاني ) فرع ( ب )

| الدرجة                                   | الجواب النموذجي  | النسبة   | السؤال |
|--|--|----------|--------|
| أربع<br>درجان<br>نكس<br>تقريب<br>درجتيان | $C^h C^h$ $C^h C^a$ $C^a C^a$ <p>التقريب الأول</p> <p>أرنت هالابا<br/>تقريب</p> <p>أرنت هالابا<br/>أرنت هالابا</p> <p> <math display="block">P_1 / C^h C^a \times C^h C^h</math> <math display="block">G_1 / C^a C^a</math> </p> <p>انقسام أختزان</p> <p> <math display="block">F_1 / C^h C^a</math> </p> <p>١٠٠٪ هالابا</p> | ٢٢١<br>ص | الثاني |
|  | <p>ملاحظة: يكتب الطالب بالتقريب فقط ولا يكتب على بطرأة الورقة زيتية للتقريب الثاني</p>   |          |        |



الاجوبة النموذجية للدراسة الاعدادية للعام الدراسي ٢٠١٧ / ٢٠١٨

الدور / الثاني  
الفرع / تعليم اجابى

اسم المادة / الاحصاء

جواب السؤال ( الثاني ) فرع ( ب )

| الرد | الجواب النموذجي  | النقطة     | السؤال |
|------|--|------------|--------|
|      | <p>التضيق الثاني :-</p> <p>أرنه هارلايا × أرنه أبرهق</p> <p>P11</p> <p><math>C^a C^a \times C^h C^a</math></p> <p>انقسام انطرابي</p> <p>B11</p> <p>F11</p> <p><math>C^h C^a</math>      <math>C^a C^a</math></p> <p>1/50 هارلايا      1/50 أبرهق</p> | ٢٢<br>نقطة | الثاني |

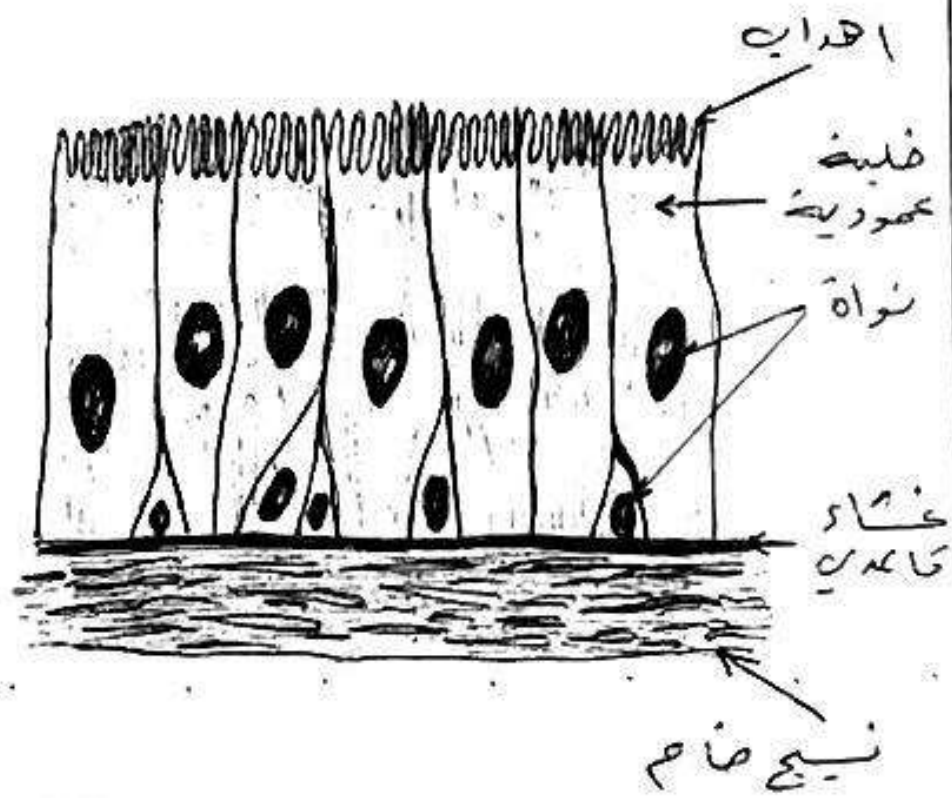


جواب السؤال ( الثاني ) فرع ( ج )

| السؤال | العدد | الجواب النموذجي | الدرجة |
|--------|-------|-----------------|--------|
|--------|-------|-----------------|--------|

٤ درجات  
درجتان  
للسؤال  
و درجتان  
للتأشير

الثاني  
٦١  
ص



«النسيج الظهاري العمودي لطبق الغاذية المبرهن»

شكل ( 2 - 10 ) ص ٦١

ملاحظه  
يكتفي بتأشيرين فقط

| السؤال  | النص  | النقطة   |
|---------|---|----------|
|         | علل أربعاً مما يأتي :   |          |
|         | ١- نتيجة للحفاظ الواقع عليها من خلايا المجامير .  | ٥٥<br>ص  |
|         | ٢- وذلك لاصواء مادته بين كلوية ذات نسبة كبيرة من املاح الكالسيوم مثل قوشرات كالكسيوم وكاربونات الكالسيوم ( املاح لعضوية ) إضافة الى الياف اليبين .  | ١٤<br>ص  |
| ١٢ درجة | ٣- وذلك لان البرامسيوم يعاقل بقوام بافرز مادة تنسرف في الوسط المائي تدعى ببراميسين تقلل افراد اسلات الافرز العائدة لنفس النوع حيث تقوم بتفجير القيوات الغذائية للبرامسيوم كما المبتلع لها . | ٢٩<br>ص  |
| ٣ درجة  | ٤- لانها ناتجة من الانقسام الاضرائي للخلايا الازمية للابواغ .   | ١٠٢<br>ص |
|         | ٥- لان اعضاء التناسل مصممة بحيث تمنع اخصابها  | ١٤٩<br>ص |

الاجربة النموذجية للدراسة الإعدادية للعام الدراسي ٢٠١٧ / ٢٠١٨

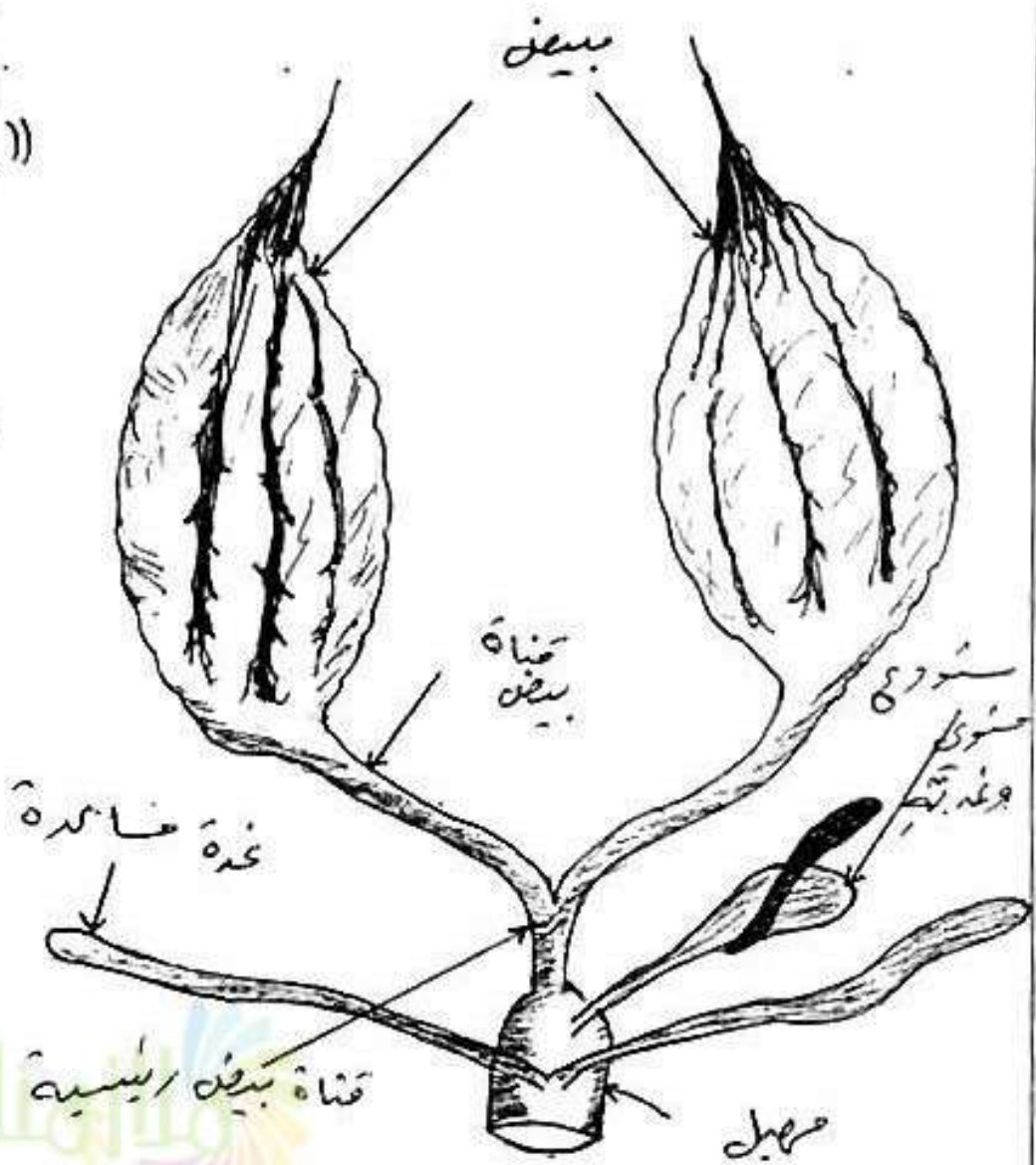
اسم المادة / .....  
الاسم

الدور / الثاني  
الفرع / العلمي / الإعدادي

جواب السؤال ( الثالث ) فرع ( ب )

السؤال الموضوعي

١٨ درجات  
١٤ درجات  
١٤ درجات  
١٤ درجات  
١٤ درجات



الثالث  
١٤  
ح

ملاحظة  
تكمين  
بأربع  
تأسيح  
مفقا

(الجمعا ز التامين الإنزوي للحدرات) سئل (در درج)  
صلا

الدور / الثالث

الاحوية النموذجية للدراسة الاعداية للعام الدراسي ٢٠١٧ / ٢٠١٨

الفرع / الأصيل

اسم المادة / الإحصاء

جواب السؤال ( الرابع ) فرع ( ١ )

| السؤال   | الجواب النموذجي  | الدور  |
|----------|--|--|
| ٢٢٢<br>ط | <p>ترمز لعامل ( الجين ) المسؤول عن سرفيد بكساح بالرمز <math>X^D</math> ( جين سائد مرتبط بالجنتي )</p> <p>ملاحظة / لاحظنا انظالم من هذه بفقرة</p> <p>ترمز الجين الاعيادي بالرمز <math>X^d</math></p> <p>الاستنتاج / بما ان الذرية بعضهم معاينز وايضه لافر</p> <p>اصحار اذن الام هجينه في حين المرضي وذلك</p> <p>لانها لو كانت نقيه فان كافة الاولاد سيكونون معاينز</p> <p>أو</p> <p>يمكن الاستنتاج بان المرأة هجينه مد والدها الغير مهاينز</p> <p>ملاحظة / أيت استنتاجنا يُعبر هجيناً</p> | <p>عادره</p> <p>الرموز</p> <p>دريتان</p> <p>الاستنتاج</p> <p>٤ درجات</p> <p>المميز</p> <p>دريتان</p> |

الدور / الثاني  
الفرع / الأحياء

الإجابة النموذجية للدراسة الإعدادية للعام الدراسي ٢٠١٨/٢٠١٧  
اسم المادة / الإحصاء

جواب السؤال ( الرابع ) فرع ( ١ )

| السؤال | الاجابة النموذجية   | الدرجة |
|--------|---|--------|
|        | <p>رجل غير مصاب <math>\times</math> انثى مصابة</p> $\begin{array}{c} \text{Dd} \\ \text{XX} \end{array}$ $\begin{array}{c} \text{XdY} \\ \text{Xd} \quad \text{Y} \end{array}$ <p>G<sub>1</sub> <math>\text{X}^{\text{D}}</math> <math>\text{X}^{\text{d}}</math> <math>\text{X}^{\text{d}}</math> <math>\text{Y}</math></p> <p>F<sub>1</sub> <math>\text{X}^{\text{D}}\text{X}^{\text{d}}</math> , <math>\text{X}^{\text{D}}\text{Y}</math> , <math>\text{X}^{\text{d}}\text{X}^{\text{d}}</math> , <math>\text{X}^{\text{d}}\text{Y}</math><br/>           انثى مصابة هجينة      ذكر مصاب      انثى سليمة      ذكر سليم</p> |        |

١٠





| السؤال                  | الاجابة   | النقطة |
|-------------------------|---|--------|
| ما وظيفة أربع مما يأتي؟ |   |        |
| ٨<br>درجات              | الدكتوسوم ← يقوم ببناء السليولوز وبعض مكونات الجدار الخلوي في الخلية النباتية.  | ٦      |
| ١٢<br>نقطة              | الخلايا البينية ← تتمايز لتكوين أي نوع من الخلايا عند اكتمالها  | ١٢     |
| ٢٥<br>نقطة              | tRNA ← يقوم بنقل الأحماض الأمينية إلى الرايبوسوم لبناء البروتين ( حيث لوفا ان الأحماض الأمينية ترتبط بهذه الأحماض tRNA فيل ان يوصلها إلى الرايبوسوم )<br>ملاحظة / إذا لم يكتب الطالب ما بين قوسين<br>فسير الجواب صحيحاً | ٢٥     |



العدد / الثاني  
الفرع / الأحياء

الاجوبة بالدرجاتية للدراسة الاعترافية للعام الدراسي ٢٠١٧ / ١٨

اسم المادة / الزمار

نوع السؤال ( الرابع ) فرع ( ب )

١٢٩  
ص

مخدة كوبر ← - تفرز سائل مخاطي سيامد في  
حركة اللطف  
- كما سيامد في معادلة حموضة  
السائل الذي تسبب فيه اللطف  
( كل نقطة درجة )

١١٤  
ص

نواة السويداء ← تخضع لعدة انقسامات انميادية  
مكونة نسيج السويداء المخازن للمواد  
الغذائية التي يعتمد عليها الجنين أثناء نموه



الإحوية النموذجية للدراسة الإعدادية للعام الدراسي ٢٠١٧ / ٢٠١٨

الدور / الثاني

اسم المادة / الامتحان .....

الفرع / الثاني / إجرائي

جواب السؤال ( الخامس ) فرع ( ٢ )

| السؤال | الاجابة   | الدرجة    |
|--------|---|-----------|
| الخامس | <p>خارئة بینه ( اجبه عن اثنين فقط )<br/> <u>فضية لئفدع</u><br/>                     ١- تركيب بعض من متقاربات<br/>                     ٢- تكوّن ذوات لونه اهدناح<br/>                     ٣- ترتبط بجهد الجسم لراقلي<br/>                     براسم مسروق الحفصه<br/>                     ٤- بوجه من لزيانه لإمانته<br/>                     للحفصه بوزانه ابعينه لئسك<br/>                     بقلده عليها بالامام الحفصه</p> | ١٢٥<br>صت |
| درجات  | <p><u>مبيته لئفدع</u><br/>                     ١- تركيب كيسي غير منظم متعدد لئفدع<br/>                     ٢- رصاصه مسود<br/>                     ٣- ترتبط بجهد الجسم لراقلي براسم<br/>                     مسروق البصنه<br/>                     ٤- بوجه من لزيانه لإمانته<br/>                     لئسك لئفدع<br/>                     تن لئفدع في تي الحفصه</p>  | ٦         |

ملاحظه ← يكتفى بذكر سائر نقاط فقط



الدور / الثاني .....

الاحوية النموذجية للدراسة الاعدانية للعام الدراسي ٢٠١٧ / ٢٠١٨

الفرع / الهندسة / الجدي

اسم العانة / .....

جواب السؤال ( ١ من ) فرع ( ٤ / ٢ )

| السؤال  | الوقت | الجواب النموذجي  | الدرجة  |
|---------|-------|--|---------|
| الكل من |       | المحاسب كوندريا  | ٦ درجات |
| ١ -     | ١٧ ح  | ١- بالاشكال والهجاء والوان مختلفة (البيفوي / الشايرا / اللزوي) | نقطة    |
| ٢ -     | ١٧ ح  | ٢- طبقة ارضية كروية او ضيقة                                    | درج     |
| ٣ -     |       | ٣- طبقة ارضية كروية  | واحد    |
| ٤ -     |       | ٤- طبقة ارضية كروية  | نقطة    |
| ٥ -     |       | ٥- طبقة ارضية كروية  |         |
| ٦ -     |       | ٦- طبقة ارضية كروية  |         |
| ٧ -     |       | ٧- طبقة ارضية كروية  |         |

جواب السؤال ( الخامس ) فرع ( ٦ )

| السؤال | الجواب النموذجي   | الدرجة |
|--------|---|--------|
|        | ٣- نباتات ذوات بعلقة ونباتات ذوات بقلصين                  |        |
|        | نبات ذور بعلقة واحدة                                      | ١٠     |
|        | نبات ذور بقلصين   |        |
|        | ١- ذور ورقية جنينية واحدة                                 |        |
|        | ٢- صبة اللقاح ذات ثقب واحد                                |        |
|        | ٣- أجزاء الزهرة ثلاثية                                    |        |
|        | ٤- غالباً عشبية   |        |
|        | ٥- تعرف الأزواج متوازي                                    |        |
|        | ٦- الكبد رويك   |        |
|        | ١- ذور ورقتين جنينيتين                                    |        |
|        | ٢- صبة اللقاح ذات ثلاث ثقوب                               |        |
|        | ٣- أجزاء الزهرة رباعية أو خماسية أو مغامفات أربعة أو خمسة |        |
|        | ٤- عشبية أو خشبية   |        |
|        | ٥- تعرف الأزواج متوازي                                    |        |
|        | ٦- الكبد رويك   |        |

٦ درجات  
نيل نقطة  
رابعة  
والله



الاجوبة النموذجية للدراسة الاعدائية للعام الدراسي ٢٠١٧ / ٢٠١٨

الدور / الثاني  
الفرع / العلوم / الأحياء

اسم المادة / الأحياء

جواب السؤال ( الخامس ) فرع ( ب )

| السؤال | الجواب النموذجي  | الدرجة |
|--------|--|--------|
| الخامس | <p>DNA = T A A A T C G T C</p> <p>mRNA = A U U . U A G C A G</p> <p>tRNA = U A A . A U C - G U C</p> | ٥      |



جواب السؤال ( ١١ من ) فرع ( ج )

| السؤال | الاجابة  | الدرجة  |
|--------|--|---------|
| ١١ من  | <p>ينشأ كبد الظهري من الحزب البطني من الأديم المتوسط الباطن ( الطبقة الأظلية من البعده )<br/>تتكون هذه الخلايا أهدوداً يدعى أهدود كبد الظهري الذي ينقل تدريجياً باتجاه جانبيه بعضها مكوناً قصب كبد الظهري وهو تدكيب صلب غير محرق يفصل عن طبقة الأديم المتوسط الباطن ويتحول إلى كبد الظهري الذي يكون أسطوانياً الشكل يساهم في استطالة كبد من خلال الزيادة في طوله</p> | ٤ درجات |

الدور / الثالث  
الفرع / الأحياء

الإحوية النموذجية للترجمة الإعدادية للعام الدراسي ٢٠١٨ / ٢٠١٧  
اسم المادة / الأحياء

جواب السؤال ( السادس ) فرع ( أ )

| السؤال            | النص                | الجواب النموذجي   | الدرجة |
|-------------------|---------------------|---|--------|
|                   | ما موقع أربع ماياتي |   |        |
| ٨ درجات           | ٧٤<br>صت            | موقع أربع ماياتي<br>في دم الفقريات الشوطة ما<br>الذييات مثل الطيور وبرمائيات  |        |
| كل نقطة<br>درجتان | ٧٤<br>صت            | المخاضين الغضروفيين في المادة بين الخلية للشيخ<br>الغضروفيين  |        |
|                   | ٥٢<br>صت            | الشيخ المرئيين القمي في قمم الجذور والسيفان   |        |
|                   | ١١٢<br>صت           | الخلية الانبوية في لطور المشيخ الذكرين لناضج<br>( انبوي للقاح )   |        |
|                   | ١١٠<br>صت           | أو في لطور المشيخ الذكرين غير الناضج ( صبة للقاح<br>الناضجة )   |        |
|                   | ١٢٠<br>صت           | ملاحظة // تعتبر أي اجوابين صحيح<br>الإصمخ المنوية يقع كل مبع مركب كل خلية في<br>الجباز التماسين الذكرين لدورة الارض |        |
|                   |                     | أو في كلصيرا ١٥ و ١١  |        |



الدور / الثاني  
الفرع / الأحياء

الاجوبة النموذجية للدراسة الاعداية للعام الدراسي ٢٠١٧ / ٢٠١٨  
اسم المادة / الزواجر

جواب السؤال ( السادس ) فرع ( ب )

| الدرجة  | الجواب النموذجي  | النسبة                       | السؤال |
|---------|--|------------------------------|--------|
| ٤ درجات | <p>عدد أربعاً من خلايا النسيج النمام :-</p> <ol style="list-style-type: none"> <li>١- الأرومة اللبغية</li> <li>٢- الخلية الدهنية</li> <li>٣- الخلية الكسرية</li> <li>٤- الخلية الكسوية المتوسطة</li> <li>٥- الخلية البلازمية</li> <li>٦- الخلية البدينة</li> <li>٧- الخلية الشبكية</li> <li>٨- الخلية الصبغية</li> </ol> | <p>٦٦<br/>ص<br/>٦٧<br/>ص</p> |        |
|         | <p><u>ملاحظة</u> / يُذكر الطالب أربع خلايا فقط</p>   |                              |        |

الدور / الثاني  
الفرع / الرياضيات

الاجوبة النموذجية للدراسة الاعدادية للعام الدراسي ٢٠١٦/٢٠١٧  
اسم المادة / الرياضيات

جواب السؤال ( السادس ) فرع ( ج )

| السؤال | الجواب النموذجي   | الدرجة     |
|--------|---|------------|
|        | ما يطرز الوراثة تلك ما ياتي م   |            |
|        | فأرا فرضية $YY$   | ٢١٢<br>نقط |
|        | نباتة بنزاليا قصيرة $tt$ ( او اختياراً )<br>( فرضين صغيرين )  | ١٩٥<br>نقط |
|        | $rhrh \leftarrow Rh$  | ٢٢٠<br>نقط |
|        | رجل سليم من نرف الدم الوراثة $XY$   | ٢٢٠<br>نقط |
|        | جموعه الدم $AB \leftarrow IAIB$   | ٢١٧<br>نقط |
|        | نقسم الدرجه كما يلي<br>الطرز الاول درجه واحدة<br>الطرز الثاني درجه واحدة<br>الطرز الثالث درجتان<br>الطرز الرابع درجتان<br>الطرز الخامس درجتان |            |
|        | فيصبح مجموع درجات الفرع (د) ٨ درجات   |            |