

الأجوبة النموذجية

الدور الاول (1)

— 2017 م —

الاحياء

— الثالث المتوسط —





- س ١ : (أ) عرف أربعة من المفاهيم الآتية :
(١٢ درجة)
الفتحة البوابية ، اليافوخات ، الرايبوسومات ، السليلوز ، الإنزيمات ، الأطفال الخدج .
(ب) ارسم مع التآشير على الأجزاء واحداً مما يأتي :
(٨ درجات)
١- مقطع طولي في الكلية .
٢- الزغابة .
س ٢ : (أ) علل أربعة مما يأتي :



باركود الاجوبة والملاحظات وتقسيم الدرجة

- (١) وجود غشاء قاعدي تحت النسيج الطلائي مباشرة .
(٢) عدم اكتمال الجدار الغضروفي للقصبة الهوائية من الخلف .
(٣) حليب الأم غذاء مثالي للطفل الرضيع .
(٤) إفراز مادة شمعية في قناة السمع .
(٥) لكريات الدم الحمراء وظيفة تنفسية .
(ب) وضّح آلية التنفس في الإنسان (الشهيق والزفير) .
س ٣ : (أ) مَنْ المسؤول عن تكوين أربعة مما يأتي ؟
(٨ درجات)
البيسين ، الشعر والأظافر ، هورمون محفز للنمو ، الصفائح العظمية الرقيقة في العظم ، الثرموبلاستين .
(ب) اذكر أعراض اثنين من الأمراض الآتية :
(٨ درجات)
العجز الكلوي ، السل الرئوي ، ذات السحايا .
س ٤ : (أ) اختر من بين الأقواس ما يلائم أربع من العبارات الآتية :
(٨ درجات)
(١) الأمراض التي توجد في منطقة جغرافية أو بلد معين بصورة دائمة هي أمراض :
(وبائية ، بكتيرية ، متوطنة) .
(٢) أحد هذه الأوردة لا تصب في الأذنين الأيمن (وريد أجوف أعلى ، أوردة تاجية ، أوردة رئوية) .
(٣) تختلف التوائم المتماثلة عن التوائم غير المتماثلة بكونهم :
(غير متشابهين ، يتكونون من بيضة واحدة ، يتكونون من بيضتين) .
(٤) عند نقص إفراز هورمون التأثير وكسين فإن الشخص يعاني من :
(ضمور العضلات ، قلة ضربات القلب ، ارتفاع ضغط الدم) .
(٥) تأتي الإصابات بانحراف البصر بسبب :
(تكور العين غير المنتظم ، زيادة تحذب عدسة العين ، زيادة تحذب القرنية) .
(ب) أجب عن واحد مما يأتي :
(١) تتبع الدم من خروجه من الأمعاء حتى عودته ثانية إلى القلب (دورة بابية كبدية) .
(٢) اذكر أنواع الأفعال العصبية ومراكزها مع مثال لكل منها .
س ٥ : (أ) ارسم مع التآشير على الأجزاء واحداً مما يأتي :
(١٢ درجة)
(١) مقطع طولي بالقلب مبيناً بالأسهم حركة انتقال الدم .
(٢) جزء مكبر من المقطع العرضي في العظم .
(ب) ما موقع ووظيفة أربعة من التراكيب الآتية ؟
(٨ درجات)
الفراغ الشوكي ، القنوات الهلالية ، الأقرص البينية ، الثقب القمي ، عدسة العين ، الجسم المركزي .
س ٦ : (أ) ما الفرق بين كل مما يأتي ؟ (أجب عن اثنين) .
(١٢ درجة)
(١) أعراض مرض الرمد الحبيبي ومرض الرمد الصيدي . (٢) الهضم في الفم والهضم في الأمعاء .
(٣) المناعة الإيجابية والمناعة السلبية .
(ب) ما مسبب أربعة من الأمراض الآتية ؟
(٨ درجات)
الإعياء العضلي ، الكساح ، الحمى ، داء السكر ، قرحة المعدة والأثني عشري .

جواب سؤال رقم (١) الفرع (٩) ١٢ درجة المحلولة (٤) لكل إجابة (٢) درجات

الدرجة	رقم الصفحة	السؤال
٢	٥٥	الضوء البيولوجي / هو الضوء المنبعث من الكائنات الحية حيث يسير داخلها بخاصة في هذه بوابه فتح يرفع لهذا مرة الكبد من الأضواء خربة .
٢	٤٤	اللاخوفات / هي عبارة عن شرائح من نسيج العنق بين العظام وتكون مقرونة لبعضها .
٢	٨	البريونات / هي تركيب منسحق منسحق من البروتينات لا تحتوي على خلايا حية .
٢	٥٩	الليوز / هي مادة هيدراتية تتكون من سكر الجلوكوز وحمض الفوسفوريك .
٢	١٦٧	الانزيمات / هي مواد كيميائية (بروتينية) تصنعها الخلية لتسريع تفاعلاتها الكيميائية .
٢	١٢١	الاضطراب الكبد / هو اضطراب في وظائف الكبد الذي يؤدي إلى تراكم المواد السامة في الدم .



باركود الملاحظات وتقسيم الدرجة

جواب سؤال رقم (١) الفرع (ب) العنبر وأهدأ سياتي

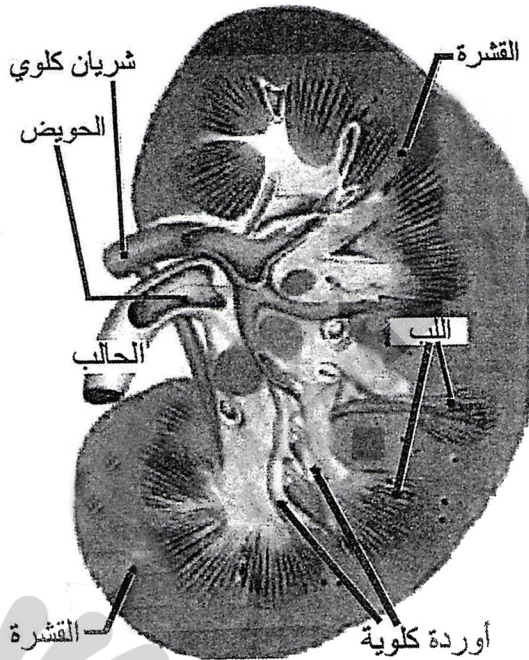
الدرجة

رقم الصفحة

١- سطح هورن والكليحة (٨ درجات)

(٤ درجات) مشد بهم (٤ درجات) للتأثيرات .

١١٠



(٣) درجات = (٤ درجات) للتأثيرات (٢)

(٤ درجات) للتأثيرات

٥٩ - ٢ - الرغائب :-



باركود الملاحظات وتقسيم الدرجة

الأجوبة النموذجية لمادة (الإنسان وصحته) نموذج رقم (١) ٢٠١٧/٦/١٥

الامتحانات العامة للدراسة المتوسطة / العام الدراسي ٢٠١٦-٢٠١٧ الدور الاول

جواب سؤال رقم (٢) الفرع (أ) الخلية (٤) تقايل تقطأ (١٢) درجة لكل سؤال (٢) درجات

الدرجة

رقم الصفحة

- | | | |
|---|---|-----|
| ٢ | ١ - لتعمل كل استار لتسبج الملائمة ودرجة بالانسيجه الراسم الذي تقع تحته . | ٩٠ |
| ٢ | ٢ - لافكار الجبال للمريضة تترسم اشار مرور الطعام ربيع الصفة . | ٩٢ |
| ٢ | ٣ - لانه كثيره من يحس البرد بعد انسيجه للاثر من اللطيف الراسم مثل البرد شيئا
والسويات والقضايا المتعددة والادوية والادوية والشاهد لهذه الامور . | ١٢٤ |
| ٢ | ٤ - لوقاية الاذن من السواب في درجة التي تعلقه بها . | ١٦٠ |
| ٢ | ٥ - لاهتمنا من حيث الامور تلبس الملائمة مع مادة يورثينج وكثيره
تقوم بتقل الاكسجين من الراسم الى التلايا الجسيمة وتقل في راسمها
للرجوع من الراسم الجسيمة للرجوع
السؤال الثاني من (٥) - (١٢) درجات | ١٧٠ |



باركود الملاحظات وتقسيم الدرجة

السؤال ١ - (٤) درجات

- ١ - نخفف الحجاب بما يمر للاسفل ربيع الخيا .
 - ٢ - حركة نظم القلب وارتخا الاصلح الى الاربعة نتيجة صدق فصلها شيئا .
 - ٣ - يقل حجم الكبد وارتفاع الراسم بسبب اسباب مجهرها .
 - ٤ - يندفع الكبد الى اليمين من الراسم الى اليمين .
- الترتيب :- (٤) درجات

- ١ - محدود الحجاب الى اليمين الراسم المحدود .
- ٢ - تزداد الامتلاء وارتفاع الراسم قليلا الى اليمين شيئا الراسم .
- ٣ - يزداد انقباض الكبد وارتفاع الراسم .
- ٤ - يندفع الكبد الى اليمين من الراسم الى اليمين .

الأجوبة النموذجية لمادة (الإنسان وصحته) نموذج رقم (١) ٢٠١٧/٦/١٥

الامتحانات العامة للدراسة المتوسطة / العام الدراسي ٢٠١٦-٢٠١٧ الدور الاول

جواب سؤال رقم (٣) الفرع (٢) الأجابة كذا اربع فقط

الدرجة

رقم الصفحة

٥٥ البسین / الخول (لعدة)

١١٦ الشعر و الاظفار / الخول (الصفة لولدة) (بالبيانية)

١٢٤ الرصون المحفز للحول / الخول (الفهم الايضى الاعلى للعدة لترصين)

٢٢ الصغار لعظم / الخول (كذا العظمية)
الرقبة في لعظم

٧٨ الروصيو بلاستن / الخول (تكر الصغار الدمويه)

١٢ درج
٣ درج



باركود الملاحظات وتقسيم الدرجة

رقم الصفحة (٣)

الأجوبة النموذجية لمادة (الإنسان وصحته) نموذج رقم (١) ٢٠١٧/٦/١٥

الامتحانات العامة للدراسة المتوسطة / العام الدراسي ٢٠١٦-٢٠١٧ الدور الأول

جواب سؤال رقم (٣) الفرع (٥) الاجابة من اسئلتك . (٨ دريم)

الدرجة

رقم الصفحة

٤

اعراض العجز القلوي

- ١- ألم وحرقة شديدة في البول .
- ٢- ارتفاع الألفاف وحموضة القديني وارتفاع البولج .
- ٣- استقرار البولج ودميرة .
- ٤- صدأ، شهيد للطعام والبولار ولقيء، حياناً .

١٩٥

٤

اعراض السيل الرئوي .

- ١- التعب والاعمار الشديد .
- ٢- ضعف الشهيد للطعام وققدان كبير في لوزن وشحون البولج .
- ٣- ارتفاع دريم الحرارة ليلاً ولعرق ولسال الحفيف .
- ٤- في المراحل اللاحقة سعال شديد مع قشع ومحمون بالدم .

٩٨

٤

اعراض ذات السعالي .

- ١- ارتفاع في دريم الحرارة وصعاب .
- ٢- تهليل الرقيص والارتجاع من المتور والشعور بالضعف .

١٨٧



باركود الملاحظات وتقسيم الدرجة

رقم الصفحة (٥)

جواب سؤال رقم (٤) الفرع (٢) الاجابة عن اربع فقط (٥) درجات

الدرجة	رقم الصفحة	الاجابة
٨ درجات	١٧٢	١- فتوتنه
٨ درجات	٧٢	٢- الاوردة الرئوية .
٨ درجات	١٢١	٣- يتكونون من بيضه واحدة .
٨ درجات	١٦٩	٤- قلة هزات القلب .
٨ درجات	١٥٦	٥- تكور العين غير منتظم
٨ درجات	٧٦	فرع (ب) الاجابة عن واحد فقط (١٠ درجات) ١- الدورة البائية الكبدية / ١- يحل لوريد البايو الكبد من الدم من الامعاء الى الكبد ٢- يقوم الكبد بتنظيم نسبة الجوار الغذائية في الدم ٣- يقوم الوريد الكبدى بنقل الدم من الكبد ليذهب في لوريد الاهوف الى ومنه الى القلب .
٨ درجات	١٤٢	٢- اذكر فواعل الامعال المعهية ومراكزها مع مثال لكل فرع / ١- الامعال الارادية / يقع مركزها في الحنجرة / مثل الشهية الكلام والسمع والكتابة ٢- الامعال اللاارادية / يقع مركزها في النخاع المستطيل / مثل نبضات القلب والتنفس وعمل المعدة والامعاء . ٣- الامعال الاعصابية / يقع مركزها في النخاع الشوكي / مثل سحبه اليد او القدم عند دغزها يايرة او دغوس لا اراديا



باركود الملاحظات وتقسيم الدرجة

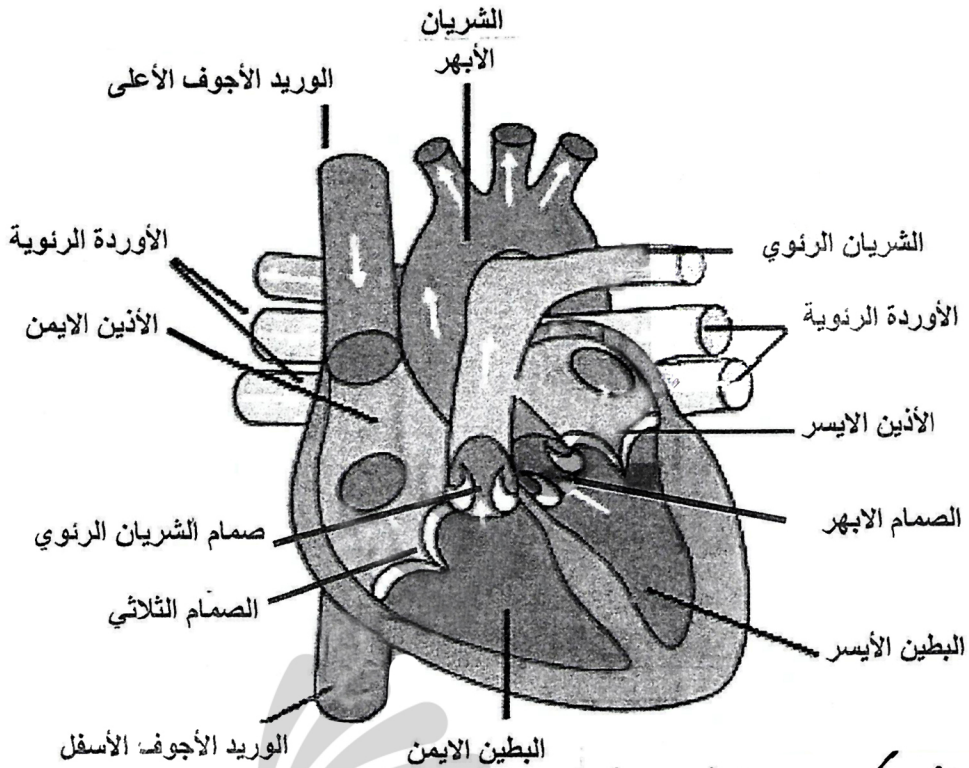
جواب سؤال رقم (٥) الفرع (أ) الخلية العظمية (١٠) درجة

الدرجة

رقم الصفحة

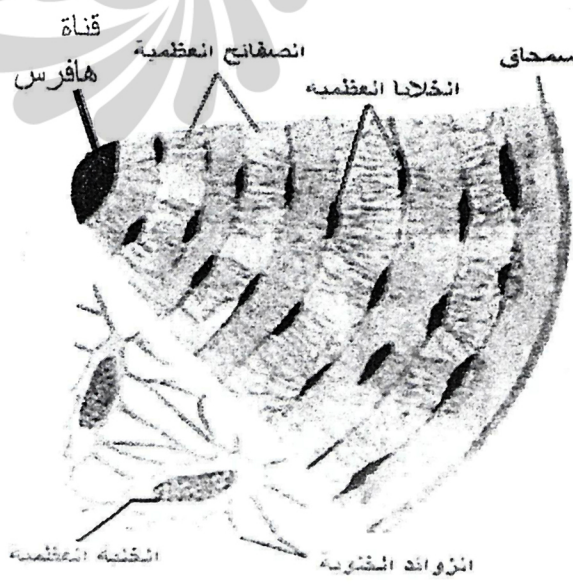
١- مقلع حور بالقلب (١٠) درجة (٤) لتسد، با (٢) للاسفل
(٤) لتسد، با (٢) للاسفل . يكسد بالقلب

٧٤



٢- حور مكبر، مقلع المرض في العظم (١٠) درجة
(٦) درجة لتسد، با (٤) درجة لتسد، با

٢٣



باركود الملاحظات وتقسيم الدرجة

الأجوبة النموذجية لمادة (الإنسان وصحته) نموذج رقم (١) ٢٠١٧/٦/١٥

الامتحانات العامة للدراسة المتوسطة / العام الدراسي ٢٠١٦-٢٠١٧ الدور الأول

جواب سؤال رقم (٥) الفرع (٤) ما موقع ووظيفة (أ) فقط (ب) درجة

الدرجة

رقم الصفحة

٤٨	الفرع (أ) / في القتر - شجلا انوية لميرتج اجدل بترن .	٤
١٦١	القنوات الهوائية / الاذنه للتحلية - المحامنة على ترارة صم بترن .	٤
٤٤	الامتصاص البيئية / على قلب ا على بجاية اثار الكبريت لها على	٤
٤٦	النصف لقي / جذر السن / حده هلاله الاذنه للتحلية	٤
١٥٥	كده سن لبيد / فلقه ليو ا / تنظم لجزره الصونية باره من قلاله .	٤
٨	الكيم كوزن / عصيات فلدج / لمللوتها بانم ككليه .	٤



باركود الملاحظات وتقسيم الدرجة

الأجوبة النموذجية لمادة (الإنسان وصحته) نموذج رقم (١) ٢٠١٧/٦/١٥

الامتحانات العامة للدراسة المتوسطة / العام الدراسي ٢٠١٦-٢٠١٧ الدور الأول

جواب سؤال رقم (٦) الفرع (أ) ما الفرق (اجيب له اثنين) (٤ درجات)

لكل مادة (٦) درجات

رقم الصفحة

الدرجة

(٦)

اشرح معنى الرمد بصري

اشرح معنى الرمد الجيني

- ١- التهاب منتهج العين (التهيج)
- تزداد شدة التهاب عند فتح عين العين
- ٢- ألم شديد ودمار حذرة يعقل من شغل حسية والروية .

- ١- تحسن من الرؤية ورمم
- ٢- ظهور حبيبات حمراء على العين
- التهيج الذي يحد من شغل حسية
- المرضى يزداد عدوى من الرمد الجيني .

١٥٧
١٥٨

(٦)

التهيج في الاعضاء

التهيج في العين

- ١- تفرز من بعد اذ في الاعضاء عادة
- التهيج الذي يحد من شغل حسية
- التهيج الذي يحد من شغل حسية
- ٢- تهيج العين الذي يحد من شغل حسية
- التهيج الذي يحد من شغل حسية
- ٣- تهيج العين الذي يحد من شغل حسية
- التهيج الذي يحد من شغل حسية

- ١- تهيج العين الذي يحد من شغل حسية
- ٢- تهيج العين الذي يحد من شغل حسية
- ٣- تهيج العين الذي يحد من شغل حسية
- ٤- تهيج العين الذي يحد من شغل حسية

٥٨
٥٩



باركود الملاحظات وتقسيم الدرجة

الأجوبة النموذجية لمادة (الإنسان وصحته) نموذج رقم (١) ٢٠١٧/٦/١٥

الإمتحانات العامة للدراسة المتوسطة / العام الدراسي ٢٠١٦-٢٠١٧ الدور الاول



باركود
الملاحظات
وتقسيم الدرجة

الدرجة

جواب سؤال رقم (٦) الفرع (أ) تلمذة .

(٦) ر - ج -

رقم الصفحة

(٧)

المئة سلبية

المئة الإيجابية

١٧٥

(٦)

هي شارة تجعل كلاً من الأمانة والشفقة
معدل ٥٥ وهي من اجزاء مصادره
دواء هيرالانت تحت اجازتها بحرايم المرف
اوسه بعد اجازتها - سيقا انه اجيب
بالمرفا برشاشات في اجزاء مصادره
لذلك المرفا - بسبب عدم تكونه كيم
المثلث لها اجازتها مصادره عقد سبب
عنايه سلبية .

هي قدرة بحسب المقارنه بورض
سه قلال مغير بحسب تكونه اجاز
مصادره . لغده مخرجه سه لاسه
سه قلال .
١- اطاره مخرجه سه بحرايم لصفه
٢- اطاره بحرايم مخرجه .
٣- اطاره كمد مخرجه فاعده
للحميه لنها محتفظة بالصفات
المنايه لتلك بحرايم .

بمؤاد (١) ر - ج - (٢) ماعيبه (٣) مصادره الاوراق (٤) ر - ج -
لقد اهدت درجته .

٩٧

٩٧

٩٠

١١١

١٩٦

الاعياء البقيد / قلة القواد والاركيين - تراكم البقعات
الناع / قلة شيايبه (١) ر - ج - (٢) مصادره لاسه بسبب حافيه .
الحمي / الاجازة بحرايم المخرجه اوسيبه الاعياء البقيد
اوشارك قواد قلمه او اريانه او اركف .
داو لكو / قلة تامل قده البقيد بسبب
ترة لجهه والاشي حسن / اشاعه البقيد يا البقيد رستارو البقيد
والمخللات بقره . بسبب البقيد البقيد البقيد البقيد



مع نظام الباركود تستطيع الوصول بشكل سريع ومباشر لما يلي:

- صورة الأسئلة
- ملف الأجوبة
- ملاحظات الأساتذة
- تقسيم الدرجة
- وكل ما يسهل لك التفوق وتحقيق أعلى الدرجات



موقع باركود
ملازمنا

موقع ملازمنا
www.malazemna.com

ملازمنا