

# الأجوبة النموذجية

الدور الثاني (2)

— 2017 م —

## الاحياء

— الثالث المتوسط —





ملاحظة : أجب عن خمسة أسئلة فقط ، لكل سؤال ٢٠ درجة .

- س ١ : (أ) اختر من بين الأقواس ما يناسب أربعة من العبارات الآتية :  
(٨ درجات)  
(١) يعطى لقاح ألد BCG للوقاية من مرض ( الحصبة ، التدرن الرئوي ، شلل الأطفال ) .  
(٢) حامض الهيدروكلوريك له دور في ( هضم المواد النشوية ، تجزئة الدهون ، تجزئة البروتينات ) .  
(٣) يمتد الحبل الشوكي بين ( النخاع المستطيل والفقرة القطنية الأولى ، النخاع المستطيل والفقرة القطنية الأخيرة ، المخيخ والفقرة العجزية الأولى ) .  
(٤) إذا تناولت قطعة حلوى فإن أكثر الخلايا الحسية التي ستتأثر في اللسان هي التي تقع في :  
( الجوانب ، المقدمة ، المؤخرة ) .  
(٥) واحد من الفيتامينات الآتية يذوب في الماء ( فيتامين K ، فيتامين E ، فيتامين C ) .  
(ب) أجب عن واحد مما يأتي :  
(١٢ درجة)  
(١) اشرح الدورة الدموية الكبرى في الإنسان من خروج الدم من البطين الأيسر حتى عودته إلى القلب .  
(٢) تتبع بالأسهم دورة حياة الدودة دبوسية .
- س ٢ : (أ) مَنْ المسؤول عن تكوين أربعة مما يأتي ؟  
(٨ درجات)  
التالين ، الهورمونات المعدنية ، الهيبارين ، هورمون الثايروكسين ، الأجسام المضادة .  
(ب) اذكر أعراض اثنين من الأمراض الآتية :  
(١) البول الزلالي (٢) الزحار الأميبي (٣) داء الكلب .  
(١٢ درجة)
- س ٣ : (أ) عرّف أربعة مما يأتي :  
(١٢ درجة)  
الغشاء الخلوي ، المناعة الوراثية ، الأعصاب الشوكية ، التوائم المتماثلة ، النشويات ، الوصلة العصبية .  
(ب) ارسم مع التآشير واحداً مما يأتي :  
(١) تركيب السن (٢) العضلات القلبية .  
(٨ درجات)
- س ٤ : (أ) علل أربعة مما يأتي :  
(١٢ درجة)  
(١) احتواء الأمعاء الدقيقة على أعداد هائلة من الزغابات .  
(٢) تحتوي المفاصل المتحركة على كيس بروتيني .  
(٣) الطبقة المولدة عديمة الأوعية الشعرية .  
(٤) يعاني بعض الرجال من نعومة أصواتهم .  
(٥) ضرورة إجراء الفحص الطبي قبل الزواج .  
(٦) إن المضادات الحيوية التي تستعمل كعلاج من الالتهابات البكتيرية لا تفيد في علاج الأمراض الفيروسية .  
(ب) أجب عن واحد مما يأتي :  
(٨ درجات)  
(١) صف الحنجرة .  
(٢) عدد أقسام الدماغ وذكر وظيفة كل منها .
- س ٥ : (أ) ما الفرق بين اثنين مما يأتي ؟  
(١٢ درجة)  
(١) الشريان والوريد .  
(٢) قصر البصر وبعد البصر .  
(٣) الصفات الجنسية الثانوية بين الرجل والمرأة .  
(ب) ما مسبب أربعة من الأمراض الآتية ؟  
(٨ درجات)  
فقر الدم ، السل الرئوي ، الملاريا ، مرض أديسون ، الجلطة الدموية ، الكوليرا .
- س ٦ : (أ) ما موقع ووظيفة أربعة من المفاهيم الآتية ؟  
(٨ درجات)  
النواة ، العقد اللمفاوية ، العضلات الدالية ، الغدد الدهنية ، المشيمة .  
(ب) أجب عن واحد مما يأتي :  
(١٢ درجة)  
(١) ارسم مع التآشير شكلاً يوضح تركيب العين .  
(٢) اذكر مزايا الجهاز الهيكلي في الإنسان .



جواب سؤال رقم ( ١ ) الفرع ( ٢ ) الاجابة عن اريه فقط لكل منزل ٤ درج

الدرجة (٨ درج)	رقم الصفحة
٢	١٧٧
٢	٥٨
٢	١٤١
٢	١٥٢
٢	٢١١

٧٦ / الاجابة عن واحد فقط (١٤ درج)

١٤ درج

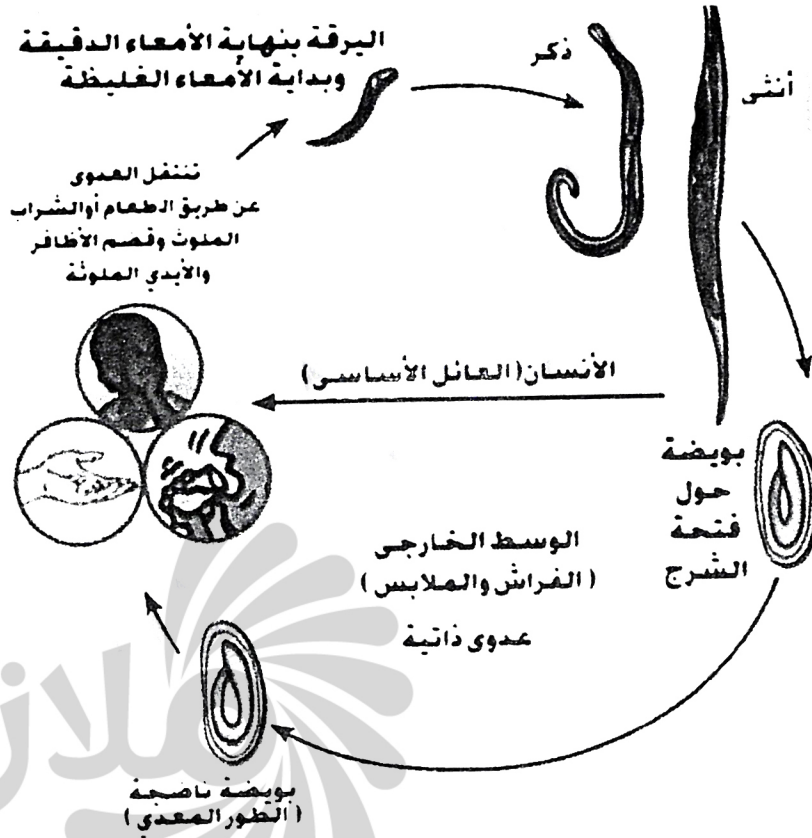
- ١ الدورة لاصوية الليرك .
- ٢ يصل لها من البطين الايسر الى سائر اجزاء الجسم بواسطة الشرايين الايهر .
- ٣ تنشر فيزيات الشرايين في الاوعية لاصوية الشرايين .
- ٤ تتم عملية التبادل بين اريه لاصوية الشرايين وكبارها بحبيبة حيث تحمل اليرك الغذاء والاكسجين وتاخذ فضلات الفضلات وتنايل اوكسجين الكربون .
- ٥ تصيب اريه لاصوية الشرايين بالاوردة الصغيرة وقتئذ يتم يا لوردين الايهر وقتئذ الكا ملزم الا سفل اللذين يصحان في الاذين الايمن .
- ٦ يعود لسائر الايهر لاصوية اخرى من طريق الاذين الايمن .

١٤ درج



باركود الملاحظات وتقسيم الدرجة

الدرجة  
يلتصق  
بالأصابع  
ويشعر



باركود الملاحظات وتقسيم الدرجة

جواب سؤال رقم ( ٢ ) الفرع ( ٢ ) الاجابة من اربع فقط ٨ درجات لكل واحدة درجات

الدرجة

رقم الصفحة

٥٧	التايخين ← الكفد للفايخ	١٧٠
١٧٠	الهرمونات للعديش ← قشرة الكفة الكظريخ	٥٨
٥٨	الطيارين ← الكلب	١٦٩
١٦٩	هرمون ايتروكين ← العذة الدرقية	٧١
٧١	الاجسام البيضاء ← كريات الدم البيضاء غير فعلة لنواة	

٥ / الاجابة من اثنين فقط . (١٠ درجات) لكل واحدة ٦ درجات

١١٢ ١) ليول الزلاي /

- ٢) المنحي التبر وفقر الدم وسحب لوج
- ٣) كثرة استبول وميلان لون ليول للرضع
- ٤) حرقة بعد لتبول تشير الى التهاب الكليتان
- ٥) ظهور بقع حمراء كثيرة على الارجل

٦٧ ٦) الزحار الايبين /

- ١) فوفن معوي وامهال ويكون لقا لا فتلط بالدم وذو رائحة كريهة
- ٢) حول ماء بالحجم وحما خفيف

١٨٦ ٧) دارا الكلب /

- ١) املاح تنيد همد وقتان بلعاب التهيخ للطعام
- ٢) تشنج عضلات (البوع) وعدم قدرة المريض على بلع الطعام وسحب بخار ومعدل
- ٣) تشنج تشنج في البوع
- ٤) تشنج عضلات الصدر ودخول المريض في حالة الهذيان وهلوسة واضطراب
- عنه مما تم يفارق حياة .

جواب سؤال رقم ( ٣ ) الفرع ( ٢ ) الاجابة تتألف من اربع فقرات لكل فقرة ٤ درجات .

الدرجة

رقم الصفحة

١) انتشار الجلي /

٢ ٨  
تربيب مكون من مواد روثية دهنية مصفدة ويكون عزووع اي مكون من هيبنته  
الجزئية التي ارجى محافظ على محتوياته بخلية ومجدد شحلا كما ارجى ويسمح بانتشار  
هنا في المراح وحواد ولا تحرك عن بخلية مريدي .

٢) المتاع لورائيه /

٢ ١٤٤  
هي احد انواع المتاع لخصية وانه قسم من الافراد الذين يتحدرون من نفسه  
الاسرة يكونون قادرين على تحمل العديد من الافراد اما الاخرين فهم أقل مقاوم  
من غيرهم للاصابة بنفس الافراض بسبب التركيب الجيني لديهم .

٣) الاصابة بالتوكي /

٢ ١٤١  
الاياف هيبة حية ومركبة عددها ٢١ (وجما تخرج من كليل التوكي  
وتتصل بهضلات كيمي كانه .

٤) التوائم المتماثلة /

٢ ١٤١  
هي التوائم التي تنبثق من انقسام البويضة لخصية اتقافا عتيا ديا واهدا  
وتتفضل اكلية انه منه لعلاهما ونحوان تكونت من هيبنته مفضلين من بعضهما  
ميا بعد وكونتا نحت ابهر تماثا .

٥) الثنويات /

٢ ٢٠٩  
جزئيات كبيرة تتكون من اتحاد سكريات احادية او الثنائية لا تذوب في الماء  
بسبب قلة التنا وجودها بكمية كبيرة في الدم والبراز .



٦) الوصلة العصبية /

٢ ١٤٢  
منطقة التقاء المحاور العصبية مع العروق الرقيقة لمحور  
خليد احرى وهي في نفس الوقت نقطة انتقال الاشارات العصبية  
بين خلايتيه عصبية .

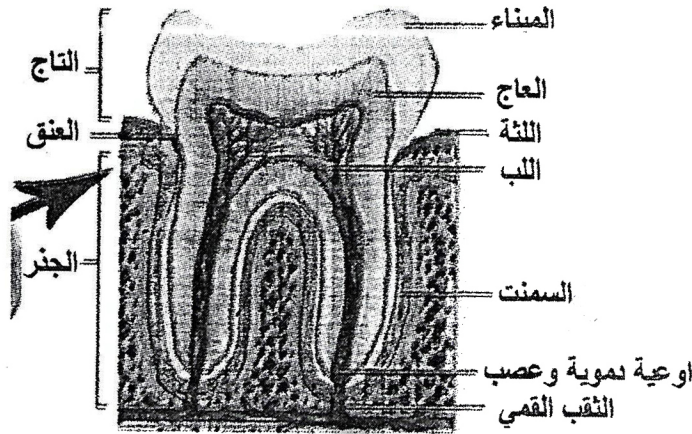
جواب سؤال رقم ( ٣ ) الفرع ( ٧ ) أربع درجات للرسم  
أربع درجات للتأشيرات .

رقم الصفحة

الدرجة

٨ درجات

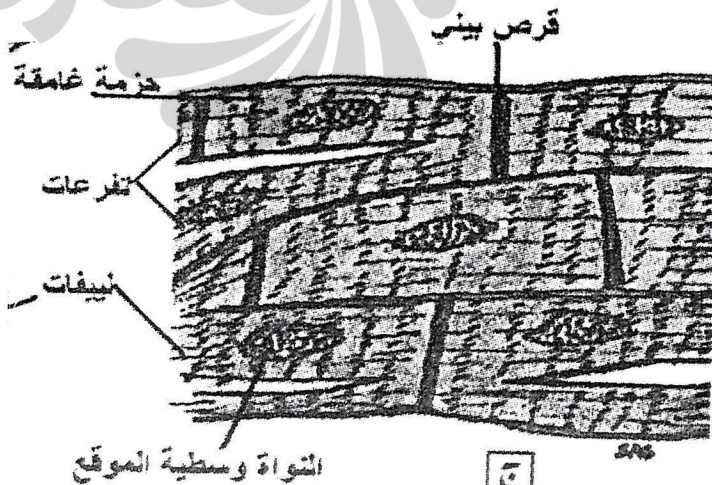
٢٦ ① تركيب السن .



④ العضلات العنقية

٤٤  
٥١

ملازمننا



باركود الملاحظات وتقسيم الدرجة

جواب سؤال رقم (٤) الفرع (٢) الاجابة من اربع قطع ١٢ درجة لكل تقبل ٧ درجات

الدرجة

رقم الصفحة

- ٢ ٦٠ ١) لا تصاهن المواد الغذائية من طريق توسيع سطح الأظفار للأصابع .
- ٢ ٦٤ ٢) لتقليل الاحتكاك بين العظمين .
- ٢ ١١٦ ٣) لا تلتصق لأن جلاوة ترشح الأيلازما الأرومي لهوية بوجوده في البصية التي تليها وهي الأرومة .
- ٢ ١٦٨ ٤) قلة الكرومات المسؤولة عن الألوان، الصبغات كيميائية الأرومي المتواجدة مما يؤدي إلى ظهور الصبغات التي توجب التلوين .
- ٢ ١٧٨ ٥) لاختلاف العامل اريسي  $RH$  ما بين رجل وامرأة مما يؤدي إلى تهديد حياة الجنين واحتمال موته في حالة امرأة  $RH$  من رجل  $RH^+$
- ٢ ١٨٤ ٦) بسبب الاختلاف الكبير في التركيب بين البكتيريا والقاروسات .
- ٢ ١٩٢ ٧) الاجابة من واحد : ٨ درجات .
- ٨ ١٩٢ ٨) الحبيزة / تركيب حبيز في الشكل يوجد في أماكن العصب الكولايه مكونه من تسع قطع مخروطية ثلاث قرصية وثلاث قطع ناقصية، الاستدارة هلالية الشكل مكونه تقاصد ادماعا لقطع الثلثه الاخرى ورقية الشكل تسلسله اهرماركش في الحمار القصب الكولايه طلع دخول دقائق القذار قبل احوال الثلاث الاخرى فتكون مزدوج مرتبط مع بعضها بالثقبه حركه في غزاق الحبيزة اربع طبقات تحايلها اثنتان عنز تسميان بحبال الصوريه والاثنتان الاخرى تسميان بحبال لاصوريه .
- ٨ ١٩٠ ٩) اولاً / الخ ← يسيطر على مراكز الحواس ويحل كمركبات الإرادية ومختلف للعمليات العقلية كالاتصالات التنبيهية وله دورا في التفكير ثانياً / الخ ← تنظيم حركه العضلات الإرادية من الجسم .
- ٨ ١٩٠ ١٠) الخ ← تقع فيه بعض الحركه الحسيه الحسيه على بعض اجزاه جسمه كالجلاز التنقيه وجهاز الدوران وظائفه (قلب وبعضا كمركبات الإرادية)



جواب سؤال رقم ( ٥ ) الفرع ( ٢ ) الاجابة من اثنين لكل فرق ٦ درجات .

الدرجة	الاجابة	الترتيب	رقم الصفحة ①
١٢٢	<p>١- مجموعة من الاوعية الدموية التي تنقل الدم من القلب الى ابقا رجب</p> <p>٢- تتشرب في مناطة عميقة منه رجب</p> <p>٣- يكون الدم والمون المرقاني (علا السريرة) الرئوي .</p> <p>٤- جدارها اسطك</p> <p>٥- جدارها من اسيه ارق .</p>	<p>١- مجموعة من الاوعية الدموية التي تنقل الدم من القلب الى ابقا رجب</p> <p>٢- تتشرب في مناطة عميقة منه رجب</p> <p>٣- يكون الدم والمون المرقاني (علا السريرة) الرئوي .</p> <p>٤- جدارها اسطك</p> <p>٥- جدارها من اسيه ارق .</p>	
١٥٦	<p>١- لا يتصلح لشهد رواية الكايب بوضوح</p> <p>٢- سيبه قلة كدر كدسة بعين وقرشيدلا وعصر كره بعين .</p> <p>٣- تقع بصورة ملتوية خلف شيك بعين .</p> <p>٤- تتصلح عدسات فقرة (مفرقة الاقلم) مطا كية الخلل .</p>	<p>١- لا يتصلح لشهد رواية الكايب بوضوح</p> <p>٢- سيبه قلة كدر كدسة بعين وقرشيدلا وعصر كره بعين .</p> <p>٣- تقع بصورة ملتوية خلف شيك بعين .</p> <p>٤- تتصلح عدسات فقرة (مفرقة الاقلم) مطا كية الخلل .</p>	
١٢٨	<p>١- الصوت :- حثي من الاكر وتاعم من الاثني .</p> <p>٢- كثافة الصخر :- يكون الصخر كثافة من ابي الاكرفض مع ابي اثني</p> <p>٣- العود للبينية (الارتية) :- تنوبل واقر لذي الاثني وتكون ماله افاض الاكر فتكون جمامرة وعبر ماله .</p>	<p>١- الصوت :- حثي من الاكر وتاعم من الاثني .</p> <p>٢- كثافة الصخر :- يكون الصخر كثافة من ابي الاكرفض مع ابي اثني</p> <p>٣- العود للبينية (الارتية) :- تنوبل واقر لذي الاثني وتكون ماله افاض الاكر فتكون جمامرة وعبر ماله .</p>	



باركود الملاحظات وتقسيم الدرجة

جواب سؤال رقم ( ٥ ) الفرع ( ب ) اربع مميزات لكل فقرة ٤ درجات

الدرجة	رقم الصفحة	المحتوى
٨ درجات	٨٦	١- فقر الدم ١- عدم توفر المواد الغذائية الأساسية في الطعام والهيكلي الكبد وبتنامينه B12 ٢- الاصابة بالديدان الطفيلية كالأذكار وما يلحقها ٣- الاغذية الخفيفة كالأغذية الجاهزة والسكريات والزيوت النباتية . ٤- بعد الاصابة بمرض الاورام .
٩٨	٩٨	٤- الكوليسترول - يتزايد صحياً
١٨٩	١٨٩	٥- الكوليسترول - يزيد احاديه تحلصه من الدم .
١٧٠	١٧٠	٦- عرض اديسون - توقف وأستئصال قشرة الغدة الكظرية .
٨٥	٨٥	٧- كلبم العروق - وجود حشرة دم ( تقوم بفلق واحد أو أكثر من الشرايين التاجية لمغذية لعنق القلب )
٦١	٦١	٨- الكوليرا - يتزايد تحت هطاة الكوليرا .



باركود الملاحظات وتقسيم الدرجة

جواب سؤال رقم ( ٦ ) الفرع ( ٢ ) الاجابة عن اربعة من المفاهيم لكل قدر ٥ درج

الدرجة	الموقع	الوظيفة	رقم الصفحة
٢	توسط بخلية خالياً	تنظم عمل تخليق ونقل لصقات لوراين	٨
٢	توجد كل طول الاقسية للفتاوم	تقوم بتنقية الكفة من البكتريا .	٨١
٢	نبي الكتف	علاوة فبده	٤٥
٢	تشرط اذفة بجلد	ترطب لتعود سطح جلي	١١٩
٢	سما حيدار لرصم	توجه (لغذا اربلا كسيلة	١٢٠

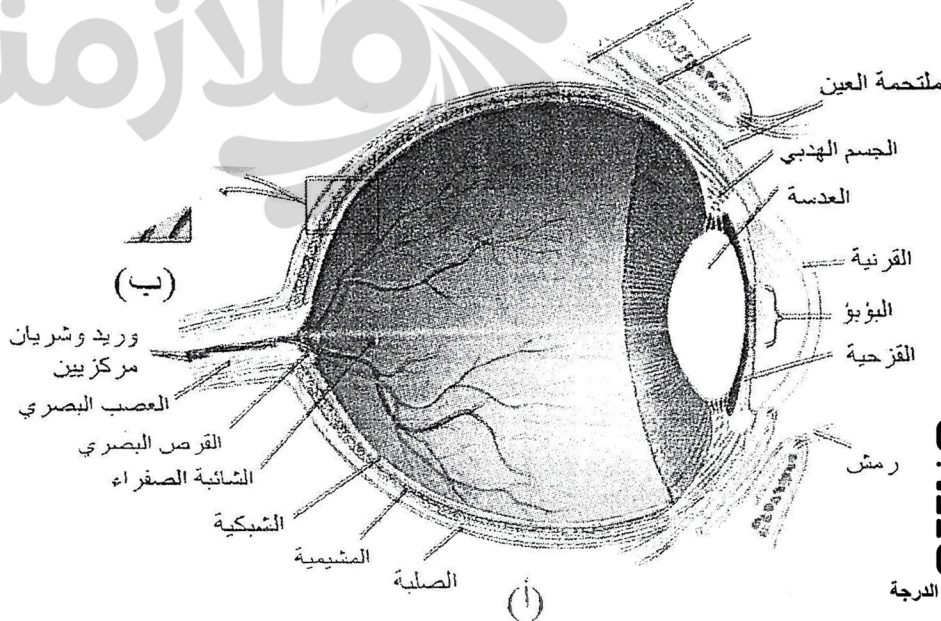
٥ اجب عن واحد مما يأتي

١

١٥٥  
من

٦ درجات للشكل و ٦ درجات للتأشير

العضلة المحركة للعين



باركود الملاحظات وتقسيم الدرجة

جواب سؤال رقم (٦) الفرع (٧) ك ١٢ درج

الدرجة

رقم الصفحة (٤)

يكتفي  
باربع  
نقاط  
لكلمتها  
٢ درجات

- ٢٥
- ١) عوارض الجحيم على العمود الفقري مما جعل الرأس مرفوعاً مما لا يساهم في  
بصر الأشياء بعيد المدى .
- ٢) العمود الفقري رقيق من الأمام وفتح من الخلف مما أكسب الجحيم  
المرونة والانتصاب .
- ٣) سعة الجوف صدرية على اتزان الجوف بطني الاطراف السفلى .
- ٤) الاطراف السفلى اقوى من الاطراف العليا وهذا امر طبيعي ليسير  
خطوات متبادرة وطويلة
- ٥) لفقوس الفم لعدم سبل الاثان عليه اشي بصورة مرضية .



باركود الملاحظات وتقسيم الدرجة



مع نظام الباركود تستطيع الوصول بشكل سريع ومباشر لما يلي:

- صورة الأسئلة
- ملف الأجوبة
- ملاحظات الأساتذة
- تقسيم الدرجة
- وكل ما يسهل لك التفوق وتحقيق أعلى الدرجات



موقع باركود  
ملازمنا

موقع ملازمنا  
www.malazemna.com

ملازمنا