



ملاحظة : أجب عن خمسة أسئلة فقط ولكل سؤال ٢٠ درجة .

(١٢ درجة)

مس ١ : (أ) عرّف (أربعة) من المفاهيم الآتية :

التمثيل الغذائي ، البلازما ، ذات الجنب ، كيس الصفن ، الجيوب الأنفية ، الإفراز .

(٨ درجات)

(ب) ارسم مع التأشير على الأجزاء : جزء مكبر من المقطع العرضي في العظم .

(١٢ درجة)

مس ٢ : (أ) ماذا نسمي (أربعة) من المفاهيم الآتية ؟

(١) عظم مثلث الشكل يقع خارج القفص الصدري من الناحية الخلفية .

(٢) خلل في العضلات المحركة للعين يمكن إصلاحه بالتدخل الجراحي .

(٣) جزء يلي الأثنا عشر ، ولا يثبت فيه الطعام ويكون خالي من الطعام عند وفاة الإنسان .

(٤) حاجز عضلي محدب إلى الأعلى يفصل التجويف الصدري عن التجويف البطني .

(٥) بثور تظهر عادة حول الشفتين تسببها أنواع معينة من الفيروسات .

(٨ درجات)

(ب) أجب عما يأتي :

(١) ما مميزات جهاز الدوران في الإنسان ؟ عندها .

(٢) ما الفرق بين المناعة الإيجابية والمناعة السلبية ؟

(١٢ درجة)

مس ٣ : (أ) من المسؤول أو المسبب (لأربعة) مما يأتي ؟

ربط العضلات بالعظام ، الدوار ، مرض الكوليرا ، داء السكر ، السيطرة على مراكز الحواس .

(٨ درجات)

(ب) املأ الفراغات الآتية بما يناسبها :

(١) في الدورة الدموية الكبرى يصل الدم من إلى سائر أنحاء الجسم بوساطة

(٢) الرئة اليمنى مكونة من أما الرئة اليسرى فمكونة من يستقر بينهما القلب .

(١٢ درجة)

مس ٤ : (أ) انكر موقع (أربعة) مما يأتي :

الحضرة ، المريء ، القلب ، الحالب ، براعم الحلاوة .

(٨ درجات)

(ب) أجب عما يأتي :

(١) قارن بين الأسنان اللبنية والأسنان الدائمة .

(٢) ارسم مع التأشير على الأجزاء : العضلات الملء .

(١٢ درجة)

مس ٥ : (أ) علل (أربعة) مما يأتي :

(١) وجود الوسائد الغضروفية بين الفقرات .

(٢) قيام الشخص بإفراج قدميه عند رفعه لجسم ثقيل .

(٣) السعال الديكي من الأمراض التي تنتشر في المدن أكثر من الأرياف .

(٤) ينصح المصاب بحصى الكلية بالتقليل من تناول الطماطة والسبانخ .

(٥) اللجوء في بعض الأحيان إلى تقنية أطفال الأيباب .

(٨ درجات)

(ب) أجب عما يأتي :

(١) تتبع بالأسهم مسار اللقمة بالجهاز الهضمي . .

(٢) ما أعراض مرض فقر الدم ؟

(١٢ درجة)

مس ٦ : (أ) ما وظيفة أو أهمية (أربعة) مما يأتي ؟

العضلات الدالية ، المادة الصفراء ، الأظافر ، الحبل السري ، المخيخ .

(٨ درجات)

(ب) أجب عما يأتي :

(١) ارسم مع التأشير على الأجزاء : جدران الوعاء الدموي الشعري .

(٢) كيف يتم الوقاية من مرض النزلة الشعبية ؟

جواب السؤال ثالث (أ)

١: الاوتار ٢: فقر الدم ورداءه التهويه ٣: ضمات الكوليرا ٤: خلل في عمل غده البنكرياس ٥: المخ

ب/ ١: البطين الايسر شريان الابهر ٢:

سؤال الرابع (أ) ١: اعلى القصبة الهوائية ٢: يتصل من الاعلى بالبلعوم ومن الاسفل بالمعده (الفتحة الفوادية) ٣: القفص الصدري بين الرئتين مائل نحو اليسار قليلا ٤: يصل الكليه بالمثانه ٥: في مقدمه اللسان

ب/ الاسنان اللبنيه/تظهر في فم الطفل بعد الشهر السادس من عمره وتكتمل بعد السنه الاولى وعددها ٢٠ سنا وتبدا بالتساقط بعد سن السادسة او السابعة من عمره

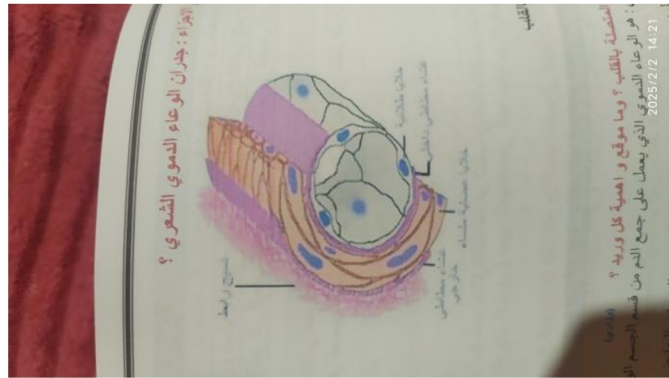
الاسنان الدائمية/تبدا بالظهور بعد سن السابعة ويكتمل عددها بعد سن البلوغ وعددها ٣٢ سن اما اضراس العقل فيكتمل ظهورها متاخرا

سؤال خامس (أ) ١: لكي تسهل انحناء العمود الفقري الى الجهات كافه ٢: لتوزيع القوى على انحاء الجسم وحفظ التوازن ٣: بسبب تلوث الهواء وعدم نقاوته داخل المدن ٤: لانها تحتوي على املاح كلسيه عاليه ٥: بسبب ضعف الحاله الصحيه للام او اصابتها ببعض الامراض الرحم مما يؤدي الى التكرار سقوط الجنين

ب/ ١: الفم ← البلعوم ← المريء ← المعده ← الاثني عشري ← لسانم اللفائفي ← الاعور ← القولون الصاعد ← القولون المستعرض ← القولون النازل ← المستقيم ← الشرج

٢: ١: شحوب الوجه والضعف العام وفقدان الشهيه للطعام وتصيح العينان غائرتين ويقل بريقهما ٢: عدم الرغبة بالعمل والخمول والكسل وتشوش الذاكره وتوتر الاعصاب

سؤال السادس (أ) ١: عنده انقباضها يرتفع الذراع ويبتعد عن الجسم (مبعده) ٢: هضم المواد الدهنيه ٣: المحافظه على نهايه الاصابع من التشقق وتساعد في سهوله التقاط الاشياء ٤: يربط الجنين بجدار الرحم ويوفر له الغذاء والاكسجين ويربطه بالدوره الدمويه للام ٥: تنظيم حركه العضلات الاراديه في الجسم



٢: ١: الاهتمام بالنظافه العامه وعدم ارتياد الاماكن المغلقه وقليله التهويه ٢: عدم مخالطه المصابين بالمرض ممارسه الرياضه والاهتمام بالتغذيه الجيده وتناول الفواكه والخضر الغنيه بالفيتامينات مثل فيتامين C ٣: الوقايه من البرد والتغيرات المناخيه وتجنب الخروج من الاماكن الدافئه الى الباردة وبالعكس خاصه الاطفال والمسنين.

الاستاذ/ عقيل زياره

جواب السؤال الاول أ/

- ١: التمثيل الغذائي / هو تحويل المواد الغذائية الاولييه الممتصه من قبل الامعاء الدقيقة الى مواد حيه تضاف الى الجسم لبناء او تعويض الخلايا التالفه
- ٢: البلازما/ هو سائل يميل لونه الى الاصفرار يشكل نحو ٥٥% من الدم والماء اهم مكوناته قرابه ٩٠% وهو الوسط الذي تنتقل فيه مواد المفيده للجسم كالغذاء الممتص والماء والاملاح والهرمونات واليورينا
- ٣: ذات الجنب /هو مرض معدي تسببه انواع من البكتيريا ينتشر في الشتاء ويصيب بالغشاء المبطن للجوف الصدري وهو مشابه لالتهاب الرئه
- ٤: كيس الصفن /هو عباره عن كيس جلدي رقيق يقع خارج الجسم ويوجد بداخلها الخصيتان ضمن الجهاز التناسلي الذكري
- ٥: الجيوب الانفيه /هي عباره عن تجاويف موجوده في عظام الجمجمه ومواقعها هي هي الجيوب الجبهيه والجيوب الفكيه وعلى جانبي الانف ويمكن ان تلتهب مسببه صداع شديد ورشح شديد متقطع وتنزل المواد القحيه الى البلعوم مسببه التهابات ايضا
- ٦: الافراز/ هي عمليه تكوين مواد معينه مفيده جدا للجسم ومعقدته تركيب في عدد خاصه داخل الجسم تقوم بتنظيم فعاليات الجسم المختلفه



- جواب السؤال الثاني أ/ ١: عظم لوح الكتف ٢: الحول ٣: الصائم ٤: الحجاب الحاجز ٥: لطمه الحمى ب/ اولاً: ١ الجهاز مغلق أي ان الدم يدور في اوعيه دمويه متصله مع بعضها ٢: وجود دوره دمويه كبرى وصغرى ٣: يتالف القلب من اربعة مخادع لا يختلط الدم فيها ٤: الدم مكون من خلايا متخصصة بالتنفس والدفاع والبلازما هو السائل الحيوي الذي يقوم بنقلها
- ثانياً:

المناعه السلبيه	المناعه الايجابيه
هي مناعه يحصل عليها الانسان نتيجة الاعطاء مصل حاوي على اجسام مضاده	هي قدره الجسم على مقاومه الامراض من خلال تحفيز جسمها لتكوين اجسام مضاده لفترة طويله من الزمن
يعطى الشخص مصل محضر من دماء حيوانات تمت اصابتها بجراثيم المرض او من جسم انسان سبق اصابه بالمرض ونشأت في جسمها اجسام مضاده للمرض مثل التهاب الكبد الفيروسي وسميت بالسلبيه بسبب عدم تكوين جسم الشخص المتلقي لها اجسام مضاده	تم هذه المناعه من خلال اعطائه جرعه من الجراثيم ضعيفه او ميته اعطائه سموم مضاعفه فاقدته للسميه لكنها محتفظه بالصفات المناعيه للجراثيم